



# รายงานการประเมินตนเอง (Self Assessment Report)

ภาควิชาเทคโนโลยีวิศวกรรมอิเล็กทรอนิกส์  
วิทยาลัยเทคโนโลยีอุตสาหกรรม  
มหาวิทยาลัยเทคโนโลยีพระจอมเกล้าพระนครเหนือ

รอบปีการศึกษา ๒๕๕๓

(ระหว่างวันที่ ๑ มิถุนายน ๒๕๕๓ ถึง ๓๑ พฤษภาคม ๒๕๕๔)

## คำนำ

ภาควิชาเทคโนโลยีวิศวกรรมอิเล็กทรอนิกส์ตระหนักดีว่าการประกันคุณภาพการศึกษาภายในอย่างต่อเนื่องเป็นกลไกสำคัญอย่างหนึ่งในการจัดการและบริหารการศึกษา อันจะทำให้บรรลุวัตถุประสงค์และปรัชญาของภาควิชาและมหาวิทยาลัย ภาควิชาจึงจัดทำรายงานการประเมินคุณภาพการศึกษาภายในปีการศึกษา ๒๕๕๓ ตั้งแต่วันที่ ๑ มิถุนายน ๒๕๕๓ ถึง ๓๑ พฤษภาคม ๒๕๕๔ โดยรวบรวมข้อมูลและผลการดำเนินงานที่เกี่ยวข้องกับการประกันคุณภาพการศึกษา ตามนโยบายและแนวปฏิบัติในการประกันคุณภาพการศึกษาระดับอุดมศึกษา อันประกอบไปด้วยแนวทางในการควบคุม การตรวจสอบ และประเมินคุณภาพการศึกษาทั้ง ๙ ด้าน ในการประเมินเพื่อนำไปสู่การพัฒนามาตรฐานทางด้านการศึกษาต่อไป

(ผู้ช่วยศาสตราจารย์ศิริวัฒน์ หงษ์ทอง)

หัวหน้าภาควิชาเทคโนโลยีวิศวกรรมอิเล็กทรอนิกส์

## สารบัญ

	หน้า
คำนำ	ข
สารบัญ	ค
สารบัญตาราง	ง
ข้อมูลเบื้องต้นของวิทยาลัยเทคโนโลยีอุตสาหกรรม	1
ประวัติความเป็นมาและสภาพปัจจุบัน	2
ปรัชญา ปณิธาน วิสัยทัศน์ พันธกิจ วัตถุประสงค์	3
ข้อมูลเบื้องต้นของภาควิชาเทคโนโลยีวิศวกรรมอิเล็กทรอนิกส์	6
ประวัติความเป็นมาและสภาพปัจจุบัน	6
ปรัชญา ปณิธาน วิสัยทัศน์ พันธกิจ วัตถุประสงค์	7
หลักสูตรและสาขาวิชาที่เปิดสอน	9
คณาจารย์/บุคลากร	9
นักศึกษา	10
งบประมาณ	10
อาคารสถานที่	10
เป้าหมายการดำเนินงานตามตัวบ่งชี้การประกันคุณภาพการศึกษาภายใน	11
ระบบและกลไกการประกันคุณภาพการศึกษา	11
สรุปผลการปรับปรุงตามผลการประเมินคุณภาพการศึกษาภายในปีที่ผ่านมา	12
จุดแข็ง	12
จุดที่ควรพัฒนา	12
แนวทางการพัฒนา	12
รายงานผลการดำเนินงานตามองค์ประกอบ/ตัวบ่งชี้การประกันคุณภาพการศึกษาภายใน	13
องค์ประกอบที่ 2 การผลิตบัณฑิต	14
องค์ประกอบที่ 4 การวิจัย	33
องค์ประกอบที่ 7 การบริหารและการจัดการ	42
องค์ประกอบที่ 9 ระบบและกลไกการประกันคุณภาพ	46
สรุปผลการประเมินคุณภาพการศึกษาภายใน ปีการศึกษา 2553	52

## สารบัญตาราง

ตาราง		หน้า
1	แสดงจำนวนหลักสูตรและสาขาวิชาที่เปิดสอน ปีการศึกษา 2553	9
2	แสดงจำนวนคณาจารย์/บุคลากร ปีการศึกษา 2553 จำแนกตามสายงาน	9
3	แสดงจำนวนนักศึกษา ปีการศึกษา 2553 จำแนกตามระดับการศึกษา	10
4	แสดงจำนวนงบประมาณที่ได้รับการจัดสรร ปีงบประมาณ พ.ศ. 2553 จำแนกตามงบรายจ่าย	10
5	แสดงจำนวนอาคารสถานที่	10
6	แสดงเป้าหมายการดำเนินงานตามตัวบ่งชี้การประกันคุณภาพการศึกษาภายใน ปีการศึกษา 2553	11
7	แสดงผลการประเมินคุณภาพการศึกษาภายใน ปีการศึกษา 2553 รายตัวบ่งชี้	52

ข้อมูลเบื้องต้นของส่วนงาน

## ข้อมูลเบื้องต้น

### ประวัติความเป็นมาและสภาพปัจจุบัน

#### ที่ตั้ง

อาคารวิทยาลัยเทคโนโลยีอุตสาหกรรม ประกอบด้วยอาคาร 42, 62, 63, 64, 65, 66, 67, 68, 69 มหาวิทยาลัยเทคโนโลยีพระจอมเกล้าพระนครเหนือ เลขที่ 1518 ถนนพิบูลสงคราม แขวงวงศ์สว่าง เขตบางซื่อ กรุงเทพมหานคร 10800

วิทยาลัยเทคโนโลยีอุตสาหกรรม (วทอ.) เป็นส่วนงานเทียบเท่าคณะวิชาของมหาวิทยาลัยเทคโนโลยีพระจอมเกล้าพระนครเหนือ แรกก่อตั้งขึ้นจากโครงการความร่วมมือทางเศรษฐกิจและวิชาการระหว่างรัฐบาลไทยกับรัฐบาลสหพันธ์สาธารณรัฐเยอรมันในปี พ.ศ. 2502 โดยจัดตั้งเป็น “โรงเรียนเทคนิคพระนครเหนือ” (เทคนิคไทย - เยอรมัน) เพื่อผลิตช่างฝีมือระบบเยอรมันที่มุ่งเน้นการปฏิบัติ และประสบการณ์จริงในโรงงาน ให้สอดคล้องกับความต้องการของภาคอุตสาหกรรม โดยจัดการศึกษา หลักสูตรประกาศนียบัตรวิชาชีพ (ปวช.) 4 สาขา

ปี พ.ศ. 2507 โรงเรียนเทคนิคพระนครเหนือ ได้เปลี่ยนสภาพเป็น “วิทยาลัยเทคนิคพระนครเหนือ” จัดการศึกษาระดับประกาศนียบัตรวิชาชีพ (ปวช.) และประกาศนียบัตรวิชาชีพชั้นสูง (ปวส.) รวม 8 สาขา

ปี พ.ศ. 2514 วิทยาลัยเทคนิคพระนครเหนือ วิทยาลัยเทคนิคธนบุรี และวิทยาลัยโพรคมานามนนทบุรี ได้รวมกันจัดตั้งเป็นสถาบันระดับอุดมศึกษา พระบาทสมเด็จพระเจ้าอยู่หัวได้พระราชทานนามว่า “สถาบันเทคโนโลยีพระจอมเกล้า” ประกอบด้วย 3 วิทยาเขต แต่ละวิทยาเขตมีนามตามสถานที่ตั้งต่อท้ายนามพระราชทาน ดังนั้น วิทยาลัยเทคนิคพระนครเหนือจึงเปลี่ยนสภาพเป็น “สถาบันเทคโนโลยีพระจอมเกล้าวิทยาเขตพระนครเหนือ” และเพื่อให้การจัดตั้งคณะวิศวกรรมศาสตร์ ซึ่งเป็นคณะแรกของสถาบัน บรรลุผล วิทยาลัยเทคนิคพระนครเหนือเดิม จึงรวมเข้าเป็นภาควิชาหนึ่งของคณะวิศวกรรมศาสตร์ มีชื่อว่า “ภาควิชาเทคโนโลยีอุตสาหกรรม”

พ.ศ. 2523 ภาควิชาเทคโนโลยีอุตสาหกรรม ได้แยกออกมาจัดตั้งเป็น “วิทยาลัยเทคโนโลยีอุตสาหกรรม” จัดการศึกษาระดับประกาศนียบัตรวิชาชีพ (ปวช.) และระดับประกาศนียบัตรวิชาชีพชั้นสูง (ปวส.) มี 25 สาขา

พ.ศ. 2524 วิทยาลัยได้พัฒนาหลักสูตรระดับประกาศนียบัตรวิชาชีพ (ปวช.) เป็นหลักสูตร “เตรียมวิศวกรรมศาสตร์” เป็นแห่งแรกของประเทศไทย ต่อมาปี พ.ศ. 2536 เปิดสอนหลักสูตรอุตสาหกรรมศาสตรบัณฑิต (ต่อเนื่อง 2 - 3 ปี) สาขาวิชาเทคโนโลยีเฉพาะทาง 7 สาขาวิชา

พ.ศ. 2544 – ปัจจุบัน วิทยาลัยจัดการศึกษา 3 ระดับ ได้แก่

1. ระดับประกาศนียบัตรวิชาชีพ (ปวช) หรือหลักสูตรเตรียมวิศวกรรมศาสตร์ มี 3 สาขา ได้แก่ เครื่องกล ไฟฟ้าและอิเล็กทรอนิกส์ โยธา และโครงการภาคภาษาอังกฤษ (English Program) สาขา ไฟฟ้าและอิเล็กทรอนิกส์ 1 สาขา สังกัดโรงเรียนเตรียมวิศวกรรมศาสตร์ (เทียบเท่าภาควิชา)

2. ระดับปริญญาตรีรวมทั้งสิ้น 20 หลักสูตร อยู่ในความรับผิดชอบของ 8 ภาควิชาได้แก่

2.1 ปริญญาตรี 4 ปี รวม 14 สาขาวิชา ได้แก่ หลักสูตรวิศวกรรมศาสตรบัณฑิต (วศ.บ.) 11 สาขาวิชา หลักสูตรวิทยาศาสตรบัณฑิต (วท.บ.) 1 สาขาวิชาและหลักสูตรศิลปบัณฑิต (ศบ.) 2 สาขาวิชา\*

(\* ภาควิชาเทคโนโลยีศิลปอุตสาหกรรม ที่จัดการเรียนการสอนหลักสูตรศิลปบัณฑิต ได้รับอนุมัติสภามหาวิทยาลัยเทคโนโลยีพระจอมเกล้าพระนครเหนือ เมื่อวันที่ 10 กุมภาพันธ์ 2553 จัดตั้งเป็นคณะสถาปัตยกรรมและการออกแบบ)

2.2 ปริญญาตรีต่อเนื่อง (2 - 3 ปี) อุตสาหกรรมศาสตรบัณฑิต (อส.บ) 6 สาขาวิชา

3. ระดับปริญญาโท 2 หลักสูตร ได้แก่ หลักสูตรวิศวกรรมศาสตรมหาบัณฑิต (วศ.ม ) สาขาวิชาเทคโนโลยีวิศวกรรมการก่อสร้าง (แผน ข) (MCET) เริ่มเปิดสอนภาคการศึกษาที่ 1/2551 ของ ภาควิชาเทคโนโลยีวิศวกรรมโยธาและสิ่งแวดล้อม ต่อมาภาคการศึกษาที่ 1/2553 เปิดสอนหลักสูตรการจัดการเทคโนโลยีวิศวกรรม 1 สาขาวิชา แผน ก (METM) และแผน ข (S - METM) ของภาควิชาเทคโนโลยี วิศวกรรมอุตสาหกรรม

### **ปรัชญา ปณิธาน วิสัยทัศน์ และพันธกิจ (เดิม)**

#### **ปรัชญา :**

ผลิตวิศวกรเฉพาะทาง และนักเทคโนโลยีเพื่อตอบสนองความต้องการพัฒนาอุตสาหกรรม แบบพึ่งตนเองที่ยั่งยืน

#### **ปณิธาน :**

มุ่งมั่นสร้าง และพัฒนากำลังคนทางวิศวกรรมเฉพาะทาง และนักเทคโนโลยี ที่มีศักยภาพ คุณภาพ คู่คุณธรรม

#### **วิสัยทัศน์ :**

วิศวกรเชี่ยวชาญเฉพาะทาง บุคลากรเทคโนโลยี มีนวัตกรรมเด่น เน้นสู่สากล

#### **พันธกิจ :**

1. ผลิตบัณฑิตผู้สร้างสรรค์ทางด้านวิทยาศาสตร์เทคโนโลยีวิศวกรรมเฉพาะทาง และศิลป อุตสาหกรรม ที่มีศักยภาพ มีคุณภาพ คู่คุณธรรมและมีเจตคติที่ดีต่อวิชาชีพเพื่อสร้างและประยุกต์องค์ ความรู้ เพื่อสร้างงาน สร้างอาชีพ และสร้างสังคม

2. พัฒนาระบบการเรียนรู้ออนไลน์ สร้างและพัฒนาเครือข่ายด้านการเรียนการสอน การวิจัย และการบริการทางวิชาการในระดับเตรียมวิศวกรรมศาสตร์ และระดับปริญญาทั้งภายในและภายนอกประเทศเพื่อพัฒนาประสิทธิภาพ คุณภาพและผลผลิตด้านวิทยาศาสตร์เทคโนโลยีเฉพาะทาง และศิลปอุตสาหกรรม ในรูปพหุภาคีกับภาคธุรกิจ อุตสาหกรรม
3. จัดการศึกษาและให้บริการทางด้านวิทยาศาสตร์เทคโนโลยีวิศวกรรมเฉพาะทางและศิลปอุตสาหกรรม ที่มีประสิทธิภาพและได้มาตรฐาน แก่หน่วยงานทั้งภาครัฐ และเอกชนแบบครบวงจร โดยใช้เป้าหมายและความต้องการของสังคมเป็นตัวกำหนด พร้อมทั้งสร้างระบบวัฒนธรรมการเรียนรู้ เพื่อการศึกษาตลอดชีวิตและเพื่อชีวิตจริง
4. สร้างเสริมคุณภาพสิ่งแวดล้อมและคุณภาพชีวิตที่ดี เพื่อประชาคมในสังคมและองค์กร
5. ทำนุบำรุงศิลปวัฒนธรรมเพื่อดำรงไว้ซึ่งภูมิปัญญาและเอกลักษณ์ไทยให้ปรากฏแก่ประชาคมในชาติและประชาคมโลก

**มติที่ประชุมคณะกรรมการประจำส่วนงานวิชาการ  
วิทยาลัยเทคโนโลยีอุตสาหกรรม  
ครั้งที่ 5/2554 วันที่ 12 มกราคม 2554  
ปรับปรุงใหม่**

**ปรัชญา**

ผลิตวิศวกรและนักเทคโนโลยีเฉพาะทางเพื่อพัฒนาอุตสาหกรรมแบบพึ่งตนเองที่ยั่งยืน

**ปณิธาน**

มุ่งมั่นสร้าง และพัฒนากำลังคนทางวิศวกรรมและนักเทคโนโลยีเฉพาะทางที่มีคุณภาพ  
คู่คุณธรรม

**วิสัยทัศน์**

วิศวกรเชี่ยวชาญเฉพาะทาง บูรณาการเทคโนโลยี สร้างสรรค์สังคม เน้นสู่สากล

**พันธกิจ**

1. ผลิตบัณฑิตผู้สร้างสรรค์ทางด้านวิทยาศาสตร์เทคโนโลยีและวิศวกรรมเฉพาะทาง ที่มีศักยภาพ มีคุณภาพ คู่คุณธรรมและมีเจตคติที่ดีต่อวิชาชีพเพื่อสร้างและประยุกต์องค์ความรู้เพื่อสร้างงาน สร้างอาชีพ และสร้างสังคม
2. พัฒนาระบบการเรียนรู้ออนไลน์ สร้างและพัฒนาเครือข่ายด้านการเรียนการสอน การวิจัยและการบริการทางวิชาการในระดับ เตรียมวิศวกรรมศาสตร์และระดับบัณฑิต ทั้งภายในและภายนอกประเทศ เพื่อพัฒนาประสิทธิภาพ คุณภาพและผลผลิตด้านวิทยาศาสตร์เทคโนโลยีและวิศวกรรมเฉพาะทาง ในรูป พหุภาคีกับภาคธุรกิจอุตสาหกรรม



3. จัดการศึกษาและให้บริการ ทางด้านวิทยาศาสตร์เทคโนโลยีและวิศวกรรมเฉพาะทาง ที่มีประสิทธิภาพและได้มาตรฐานแก่นักเรียนทั้งภาครัฐและเอกชนแบบครบวงจร โดยใช้เป้าหมายความต้องการของอุตสาหกรรมและสังคมเป็นตัวกำหนด พร้อมทั้งสร้างระบบวัฒนธรรมการเรียนรู้ เพื่อการศึกษาตลอดชีวิตและเพื่อชีวิตจริง
4. สร้างเสริมคุณภาพสิ่งแวดล้อมและคุณภาพชีวิตที่ดี เพื่อประชาคมในสังคมและองค์กร
5. ทำนุบำรุงศิลปวัฒนธรรมเพื่อดำรงไว้ซึ่งภูมิปัญญา และเอกลักษณ์ไทยให้ปรากฏแก่ประชาคมในชาติและประชาคมโลก

## ข้อมูลเบื้องต้นภาควิชา

ที่ตั้ง อาคาร 62 และ 63 วิทยาลัยเทคโนโลยีอุตสาหกรรม มหาวิทยาลัยพระจอมเกล้าพระนครเหนือ

### ประวัติความเป็นมา

- เมื่อวันที่ 9 กุมภาพันธ์ พ.ศ. 2502 โรงเรียนเทคนิคพระนครเหนือได้ก่อตั้งขึ้น
- ในปี พ.ศ. 2505 ได้เริ่มเปิดสอนสาขาวิชาช่างวิทยุและอิเล็กทรอนิกส์เป็นรุ่นแรกในระดับประกาศนียบัตรวิชาชีพ
- วันที่ 1 ตุลาคม พ.ศ. 2507 ได้ยกระดับจากโรงเรียนเป็นวิทยาลัยเทคนิคพระนครเหนือ
- ในปี พ.ศ. 2509 มีการเปิดสอนในระดับ ประกาศนียบัตรวิชาชีพชั้นสูง ในสาขาวิชาช่างวิทยุและอิเล็กทรอนิกส์ และมาเปลี่ยนชื่อเป็นแผนกวิชาช่างอิเล็กทรอนิกส์
- ในปี พ.ศ. 2514 ได้ปรับเปลี่ยนจากวิทยาลัย เป็นสถาบันเทคโนโลยีพระจอมเกล้าพระนครเหนือ จัดการศึกษาระดับอุดมศึกษา ทำให้การจัดส่วนราชการแบ่งเป็นคณะวิชาและได้จัดแผนกวิชาช่างอิเล็กทรอนิกส์มาสังกัดภาควิชาไฟฟ้า วิทยาลัยเทคโนโลยีอุตสาหกรรม
- ในปี พ.ศ. 2536 ได้มีการจัดการเรียนการสอนระดับปริญญาตรีสาขาเทคโนโลยีอิเล็กทรอนิกส์
- ในปี พ.ศ. 2542 ได้มีการจัดตั้งโครงการภาควิชาเทคโนโลยีอิเล็กทรอนิกส์ โดยมีแผนกวิชาช่างอิเล็กทรอนิกส์ อยู่ในสังกัด
- ในปี พ.ศ. 2545 มีการเปิดสอนระดับปริญญาตรี สาขาวิชาเทคโนโลยีวิศวกรรมอิเล็กทรอนิกส์ หลักสูตร 4 ปี
- ในปี พ.ศ. 2547 โครงการภาควิชาเทคโนโลยีอิเล็กทรอนิกส์ได้ปรับเปลี่ยนชื่อเป็น โครงการภาควิชาเทคโนโลยีวิศวกรรมอิเล็กทรอนิกส์
- วันที่ 12 ตุลาคม พ.ศ. 2548 โครงการภาควิชาเทคโนโลยีอิเล็กทรอนิกส์ได้ปรับเปลี่ยนชื่อเป็น ภาควิชาเทคโนโลยีวิศวกรรมอิเล็กทรอนิกส์

## ปรัชญา

ผลิตวิศวกรด้านเทคโนโลยีวิศวกรรมอิเล็กทรอนิกส์ที่สามารถพึ่งตนเอง และพัฒนาอุตสาหกรรมได้  
อย่างยั่งยืน

## ปณิธาน

มุ่งมั่นสร้างและพัฒนาวิศวกรด้านเทคโนโลยีที่มีศักยภาพและคุณธรรมสู่ภาคอุตสาหกรรม

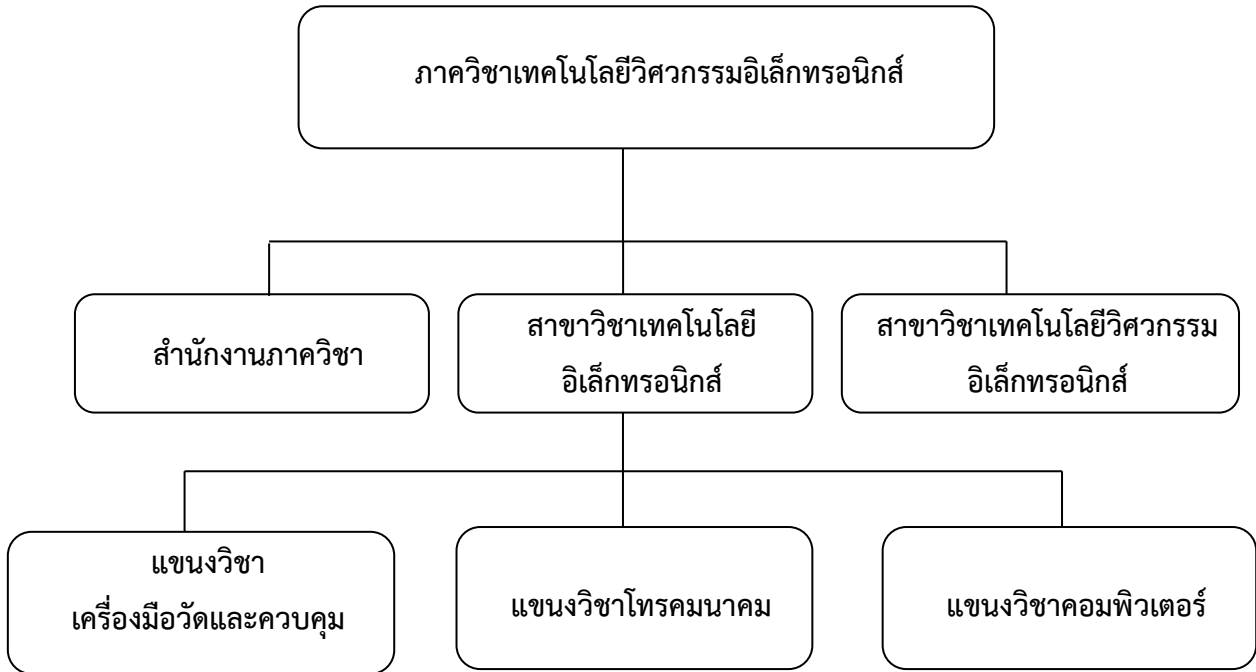
## วิสัยทัศน์

บริการวิชาการ เชี่ยวชาญเฉพาะสาขา พัฒนางานวิจัย

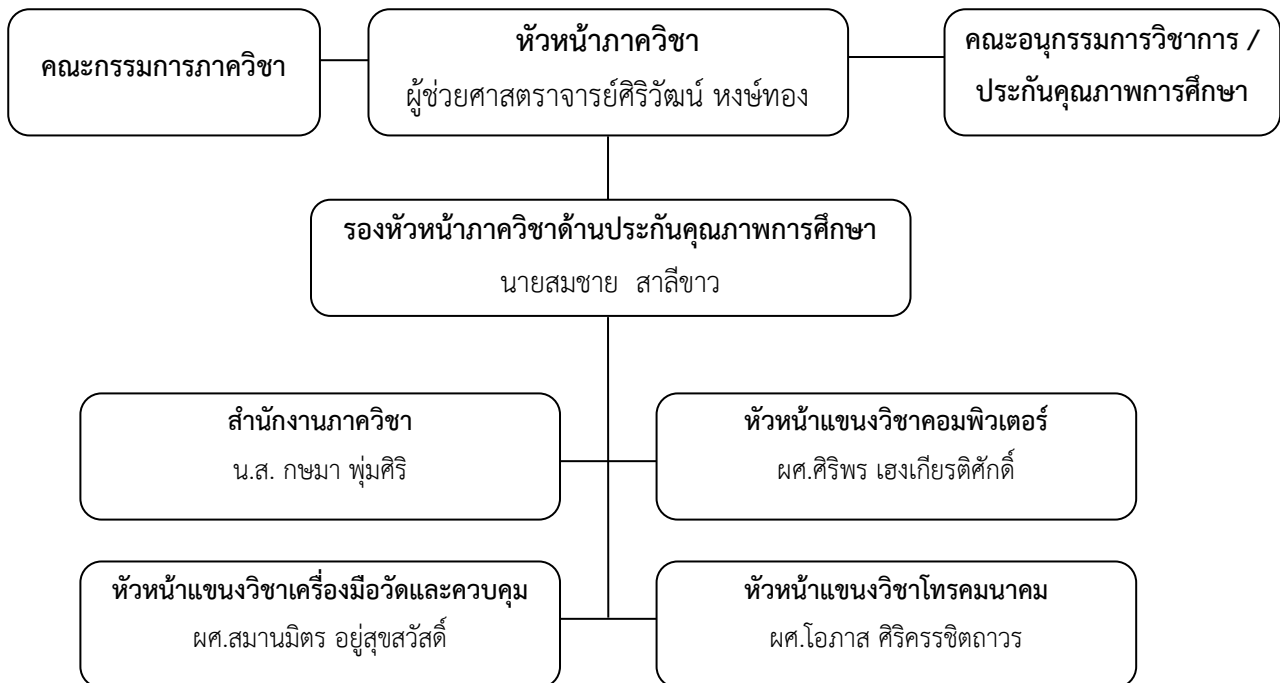
## พันธกิจ

1. ผลิตวิศวกรผู้สร้างเทคโนโลยีวิศวกรรมอิเล็กทรอนิกส์และเทคโนโลยีอิเล็กทรอนิกส์อุตสาหกรรมที่มีความรู้ ความสามารถ คุณธรรม และมีเจตคติที่ดีต่อวิชาชีพ เพื่อสร้างและประยุกต์องค์ความรู้เพื่อสร้างงาน สร้างอาชีพ และสร้างสังคม
2. พัฒนากระบวนการเรียนรู้เพื่อพัฒนาประสิทธิภาพ และคุณภาพผลผลิตด้านเทคโนโลยีเทคโนโลยีวิศวกรรมอิเล็กทรอนิกส์และเทคโนโลยีอิเล็กทรอนิกส์อุตสาหกรรม ในรูปความร่วมมือแบบทวิภาคีกับภาคอุตสาหกรรม
3. จัดการศึกษาด้านเทคโนโลยีวิศวกรรมอิเล็กทรอนิกส์และเทคโนโลยีอิเล็กทรอนิกส์อุตสาหกรรม โดยใช้เป้าหมายและความต้องการของสังคมเป็นตัวกำหนด พร้อมทั้งสร้างระบบวัฒนธรรมการเรียนรู้เพื่อการศึกษาตลอดชีวิตและเพื่อชีวิตจริง
4. ศึกษา ค้นคว้า พัฒนาและสร้างงานวิจัยที่มีคุณค่าด้านเทคโนโลยีเทคโนโลยีวิศวกรรมอิเล็กทรอนิกส์และเทคโนโลยีอิเล็กทรอนิกส์อุตสาหกรรม ให้สามารถขึ้นนำสังคม และเป็นที่ยอมรับในระดับชาติและนานาชาติ
5. สร้างและพัฒนาเครือข่ายด้านการเรียนการสอน การวิจัย และการบริการวิชาการ ในรูปพหุภาคี ทั้งภายในและภายนอกประเทศ
6. ให้บริการทางเทคโนโลยีวิศวกรรมอิเล็กทรอนิกส์และเทคโนโลยีอิเล็กทรอนิกส์อุตสาหกรรม ที่มีประสิทธิภาพได้มาตรฐาน แก่หน่วยงานทั้งภาครัฐและเอกชน
7. สร้างคุณภาพสิ่งแวดล้อมและคุณภาพชีวิตที่ดีเพื่อประชาคมในภาควิชา
8. ทำนุบำรุงศิลปวัฒนธรรมเพื่อดำรงไว้ซึ่งภูมิปัญญาและเอกลักษณ์ไทย ให้ปรากฏแก่ประชาคมในชาติและประชาคมโลก

### โครงสร้างองค์กรของภาควิชา



### โครงสร้างการบริหารของภาควิชา



ตารางที่ 1 หลักสูตรและสาขาวิชาที่เปิดสอน

หลักสูตร	ชื่อย่อ ภาษาอังกฤษ	จำนวน (สาขาวิชา)
1. ระดับปริญญาตรีต่อเนื่อง (2-3ปี) อุตสาหกรรมศาสตรบัณฑิต (อส.บ.)		
2.1 สาขาวิชาเทคโนโลยีอิเล็กทรอนิกส์แขนงวิชาเครื่องมือวัดและควบคุม	EIT	1
2.2 สาขาวิชาเทคโนโลยีอิเล็กทรอนิกส์แขนงวิชาโทรคมนาคม	ETT	1
2.3 สาขาวิชาเทคโนโลยีอิเล็กทรอนิกส์แขนงวิชาคอมพิวเตอร์	ECT	1
3. ระดับปริญญาตรี 4 ปี วิศวกรรมศาสตรบัณฑิต (วศ.บ.เทคโนโลยีวิศวกรรม)		
สาขาวิชาเทคโนโลยีวิศวกรรมอิเล็กทรอนิกส์	ENET	1

ตารางที่ 2 จำนวนคณาจารย์/บุคลากร ปีการศึกษา 2553 จำแนกตามสายงาน

ประเภท	รวม	วุฒิการศึกษา (คน)				ตำแหน่งวิชาการ (คน)		
		ปริญญาเอก	ปริญญาโท	ปริญญาตรี	ต่ำกว่าป.ตรี	อาจารย์	ผศ.	รศ.
สายวิชาการ (อาจารย์)								
- ข้าราชการ (สาย ก)		1	2	-	-	1	1	1
- พนักงานมหาวิทยาลัย		3	18*	2	-	12	8	3
รวม		4	20	2	-	13	9	4
สายสนับสนุนวิชาการ								
- ข้าราชการสาย ข, ค		-	-	-	-	-	-	-
- พนักงานมหาวิทยาลัย		-	1	-	-	-	-	-
- พนักงานราชการ		-	-	-	-	-	-	-
- พนักงานพิเศษ		-	-	5	-	-	-	-
รวม		-	1	5	-	-	-	-

หมายเหตุ \* ลาศึกษาต่อระดับปริญญาเอก 3 คน (ข้อมูล ณ พ.ค. 2554)

ตารางที่ 3 จำนวนนักศึกษา ปีการศึกษา 2553 จำแนกตามระดับการศึกษา

ระดับการศึกษา	จำนวน (คน)
ปริญญาตรีต่อเนื่อง (2 - 3ปี)	823
ปริญญาตรี 4 ปี	148
รวม	971

ตารางที่ 4 งบประมาณที่ได้รับการจัดสรร ปีงบประมาณ พ.ศ. 2553 จำแนกตามงบรายจ่าย

ปีงบประมาณ 2551	จำนวนเงิน (บาท)
เงินงบประมาณแผ่นดิน	987,800
เงินงบประมาณรายได้	4,064,760
รวม	5,052,560

ตารางที่ 5 แสดงจำนวนอาคารสถานที่

อาคาร / ห้อง	จำนวน
1. ห้องปฏิบัติการและประลอง อาคาร 62	19
2. ห้องสอบเทียบเครื่องมือวัดทางไฟฟ้า	1

ตารางที่ 6 แสดงเป้าหมายการดำเนินงานตามตัวบ่งชี้การประกันคุณภาพการศึกษาภายใน  
ปีการศึกษา 2553

องค์ประกอบ/ตัวบ่งชี้	เกณฑ์ มาตรฐาน	เป้าหมาย
<b>องค์ประกอบที่ 2 การเรียนการสอน</b>		
2.1 ระบบและกลไกการพัฒนาและบริหารหลักสูตร	ข้อ	4
2.2 อาจารย์ประจำที่มีคุณวุฒิปริญญาเอก	ร้อยละ	16
2.3 อาจารย์ประจำที่ดำรงตำแหน่งทางวิชาการ	ร้อยละ	10
2.4 ระบบการพัฒนาคณาจารย์และบุคลากรสายสนับสนุน	ข้อ	3
2.6 ระบบและกลไกการจัดการเรียนการสอน	ข้อ	4
2.7 ระบบและกลไกการพัฒนาสัมฤทธิ์ผลการเรียนตามคุณลักษณะของบัณฑิต	ข้อ	4
<b>องค์ประกอบที่ 4 การวิจัย</b>		
4.1 ระบบและกลไกการพัฒนางานวิจัยหรืองานสร้างสรรค์	ข้อ	4
4.2 ระบบและกลไกการจัดการความรู้จากงานวิจัยหรืองานสร้างสรรค์	ข้อ	4
4.3 เงินสนับสนุนงานวิจัยและงานสร้างสรรค์ต่อจำนวนอาจารย์ประจำและนักวิจัยประจำ	บาท : คน	70,000
<b>องค์ประกอบที่ 7 การบริหารและการจัดการ</b>		
7.1 ภาวะผู้นำของคณะกรรมการประจำส่วนงานและผู้บริหารทุกระดับของส่วนงาน	ข้อ	6
<b>องค์ประกอบที่ 9 ระบบและกลไกการประกันคุณภาพ</b>		
9.1 ระบบและกลไกการประกันคุณภาพการศึกษาภายใน	ข้อ	7
9.20.1 การส่งรายงานการประเมินตนเอง (เกณฑ์มาตรฐานมีข้อที่ 1 – ข้อที่ 5)	ข้อที่ 5	ข้อที่ 5

**ระบบและกลไกการประกันคุณภาพการศึกษา**

มีระบบการประกันคุณภาพการศึกษาภายใน คือ การจัดทำรายงานการประเมินตนเองตามตัวบ่งชี้และเกณฑ์การประเมินตามองค์ประกอบคุณภาพ 9 ด้านที่สถาบันกำหนดเป็นกรอบในการดำเนินงานประกันคุณภาพการศึกษาระดับปริญญาตรี เพื่อเตรียมรับการประเมินคุณภาพภายในและภายนอก

ส่วนกลไก มีรองหัวหน้าภาควิชาด้านประกันคุณภาพการศึกษารับผิดชอบงานการประกันคุณภาพการศึกษาของภาควิชา และมีคณะกรรมการการประกันคุณภาพการศึกษาเป็นคณะทำงาน

## สรุปผลการปรับปรุงตามผลการประเมินคุณภาพการศึกษาภายในปีที่ผ่านมา

ปีการศึกษา 2552 หน่วยงานได้คะแนนประเมินจากคณะกรรมการ เฉลี่ยจาก 9 องค์ประกอบ 7 ระดับ ได้เท่ากับ 2.30 และได้รับข้อเสนอแนะจากคณะกรรมการเพื่อการปรับปรุงดังนี้

ที่	ข้อเสนอแนะ/จุดที่ควรพัฒนา	ผลการดำเนินงาน
1	ความเข้าใจในตัวบ่งชี้บางตัวยังคลาดเคลื่อนทำให้เอกสารอ้างอิงไม่สอดคล้องกับสิ่งที่สำนักงานคณะกรรมการการอุดมศึกษา (สกอ.) กำหนด	ทำความเข้าใจในตัวบ่งชี้ให้เพิ่มขึ้น โดยศึกษาจากคู่มือการประกันคุณภาพการศึกษาของสำนักงานคณะกรรมการการอุดมศึกษา (สกอ.)
2	ตัวบ่งชี้ที่ได้คะแนนเต็ม 3 ควรมีการระบุจุดแข็งเพื่อเป็นแนวปฏิบัติที่ดี	ตรวจทานความเรียบร้อยของการจัดพิมพ์รายงานให้ถูกต้อง และครบถ้วน

### จุดแข็ง

ภาควิชาเทคโนโลยีวิศวกรรมอิเล็กทรอนิกส์ เป็นภาควิชาที่มีทั้งระบบและกลไก ต่างๆ ในการขับเคลื่อนการดำเนินงานในด้านต่างๆ ของภาควิชา ทั้งในด้าน การเรียนการสอน การวิจัย การบริหารงาน และการประกันคุณภาพการศึกษา โดยภาควิชามีคณะกรรมการฝ่ายต่างๆ ซึ่งเป็นผู้กำหนดนโยบาย วางแผนการดำเนินงาน ติดตามผลการปฏิบัติงาน และ ประเมินผลการทำงานในทุกๆด้านที่เกี่ยวข้อง อีกทั้งยังมีการนำเอาผลที่ได้จากการประเมินไปดำเนินการพัฒนา และปรับปรุง แผนงานที่เกี่ยวข้อง เพื่อให้เกิดประโยชน์สูงสุดแก่ภาควิชา และ วิทยาลัย

### จุดที่ควรพัฒนา

- ภาควิชาไม่มีการศึกษาระดับบัณฑิตศึกษาทำให้ตัวบ่งชี้บางตัวไม่สามารถดำเนินการได้ ทำให้คะแนนในตัวบ่งชี้้นั้นหายไป
- ตัวบ่งชี้บางตัวที่ภาควิชาต้องอ้างอิงการดำเนินงานของวิทยาลัย ซึ่งในการดำเนินงานของภาควิชาในปีต่อๆ ไปควรจัดให้มีการดำเนินการเองโดยภาควิชา
- เครื่องช่วย และ การนำไปประยุกต์ใช้งาน ในด้านการเรียนการสอน และงานวิจัย

### แนวทางการปรับปรุงพัฒนา

- ภาควิชาควรจัดการศึกษาระดับบัณฑิตศึกษา เพื่อให้ตัวบ่งชี้บางตัวสามารถดำเนินการได้
- วางแผนนโยบาย แผนการปฏิบัติงาน ของภาควิชาให้ครอบคลุมตัวบ่งชี้
- สร้างเครื่องช่วย และ การนำไปประยุกต์ใช้งาน ในด้านการเรียนการสอน และงานวิจัย



รายงานผลการดำเนินงาน  
ตามองค์ประกอบและตัวบ่งชี้  
การประกันคุณภาพการศึกษาภายใน

## องค์ประกอบที่ 2 การผลิตบัณฑิต

### ตัวบ่งชี้ที่ 2.1 ระบบและกลไกการพัฒนาและบริหารหลักสูตร

ชนิดของตัวบ่งชี้ : กระบวนการ

เกณฑ์มาตรฐาน : ข้อ

เกณฑ์มาตรฐาน	การดำเนินงาน		เอกสารอ้างอิง หมายเลข
	มีการดำเนินงาน	ไม่ได้ดำเนินงาน	
1. มีระบบและกลไกการเปิดหลักสูตรใหม่และปรับปรุงหลักสูตรตามแนวทางปฏิบัติที่กำหนดโดยคณะกรรมการการอุดมศึกษา และดำเนินการตามระบบที่กำหนด	✓		2.1-1-01, 2.1-1-02, 2.1-1-03, 2.1-1-04
2. มีระบบและกลไกการปิดหลักสูตรตามแนวทางปฏิบัติที่กำหนดโดยคณะกรรมการการอุดมศึกษา และดำเนินการตามระบบที่กำหนด	✓		2.1-2-01
3. ทุกหลักสูตรมีการดำเนินงานให้เป็นไปตามเกณฑ์มาตรฐานหลักสูตรระดับอุดมศึกษา และกรอบมาตรฐานคุณวุฒิระดับอุดมศึกษาแห่งชาติ สำหรับหลักสูตรสาขาวิชาชีพต้องได้รับการรับรองหลักสูตรจากสภาหรือองค์กรวิชาชีพที่เกี่ยวข้องด้วย	✓		2.1-3-01, 2.1-3-02, 2.1-3-03, 2.1-3-04, 2.1-3-05, 2.1-3-06, 2.1-3-07
4. มีคณะกรรมการรับผิดชอบควบคุมกำกับให้มีการดำเนินการได้ครบถ้วนทั้งข้อ 1 ข้อ 2 และข้อ 3 ข้างต้นตลอดเวลาที่จัดการศึกษา และมีการประเมินหลักสูตรทุกหลักสูตรอย่างน้อยตามกรอบเวลาที่กำหนดในเกณฑ์มาตรฐานหลักสูตรฯ กรณีหลักสูตรที่ดำเนินงานตามกรอบมาตรฐานคุณวุฒิระดับอุดมศึกษาแห่งชาติ จะต้องควบคุมกำกับให้การดำเนินงานตามตัวบ่งชี้ในข้อ 3 ผ่านเกณฑ์การประเมิน 5 ข้อแรกและอย่างน้อยร้อยละ 80 ของตัวบ่งชี้ที่กำหนดในแต่ละปี ทุกหลักสูตร	✓		2.1-4-01, 2.1-1-02
5. มีคณะกรรมการรับผิดชอบควบคุมกำกับให้มีการดำเนินการได้ครบถ้วนทั้งข้อ 1 ข้อ 2 และข้อ 3 ข้างต้นตลอดเวลาที่จัดการศึกษา และมีการพัฒนาหลักสูตรทุกหลักสูตรตามผลการประเมินในข้อ 4 กรณีหลักสูตรที่ดำเนินงานตามกรอบมาตรฐานคุณวุฒิระดับอุดมศึกษาแห่งชาติ จะต้องควบคุมกำกับให้การดำเนินงานตามตัวบ่งชี้ในข้อ 3 ผ่านเกณฑ์การประเมินครบทุกตัวบ่งชี้และทุกหลักสูตร		✓	

เกณฑ์มาตรฐาน	การดำเนินงาน		เอกสารอ้างอิง หมายเลข
	มีการ ดำเนินงาน	ไม่ได้ ดำเนินงาน	
6. มีความร่วมมือในการพัฒนาและบริหารหลักสูตรระหว่างส่วนงานกับภาครัฐหรือภาคเอกชนที่เกี่ยวข้องกับวิชาชีพของหลักสูตร มากกว่าร้อยละ 30 ของจำนวนหลักสูตรวิชาชีพทั้งหมดทุกระดับการศึกษา*		✓	
7. หลักสูตรระดับบัณฑิตศึกษาที่เน้นการวิจัยที่เปิดสอน (ปริญญาโท เฉพาะแผนก และปริญญาเอก) มีจำนวนมากกว่าร้อยละ 50 ของจำนวนหลักสูตรทั้งหมดทุกระดับการศึกษา*		✓	
8. หลักสูตรระดับบัณฑิตศึกษาที่เน้นการวิจัยที่เปิดสอน (ปริญญาโท เฉพาะแผนก และปริญญาเอก) มีจำนวนนักศึกษาที่ศึกษาอยู่ในหลักสูตรมากกว่าร้อยละ 30 ของจำนวนนักศึกษาทั้งหมดทุกระดับการศึกษา*		✓	

\*เกณฑ์มาตรฐานเพิ่มเติมเฉพาะกลุ่ม

เกณฑ์การประเมิน :

คะแนน 1	คะแนน 2	คะแนน 3	คะแนน 4	คะแนน 5
มีการดำเนินการ 1 ข้อตามเกณฑ์ทั่วไป	มีการดำเนินการ 2 ข้อตามเกณฑ์ทั่วไป	มีการดำเนินการ 3 ข้อตามเกณฑ์ทั่วไป	มีการดำเนินการ 4 หรือ 5 ข้อตามเกณฑ์ทั่วไป	มีการดำเนินการ ครบ 5 ข้อตามเกณฑ์ทั่วไป และครบถ้วนตามเกณฑ์มาตรฐานเพิ่มเติมเฉพาะกลุ่ม

ข้อมูลพื้นฐานประกอบตัวบ่งชี้ :

ข้อมูลพื้นฐานประกอบตัวบ่งชี้	หน่วยวัด	ผลการดำเนินงาน
1. จำนวนหลักสูตรที่เปิดสอนทั้งหมด		
1.1 ระดับปริญญาตรี	หลักสูตร	2
1.2 ระดับปริญญาโท	หลักสูตร	-
1.3 ระดับปริญญาเอก	หลักสูตร	-
2. จำนวนหลักสูตรที่มีการดำเนินการเป็นไปตามเกณฑ์มาตรฐานหลักสูตรระดับอุดมศึกษา พ.ศ. 2548		
2.1 ระดับปริญญาตรี	หลักสูตร	2
2.2 ระดับปริญญาโท	หลักสูตร	-
2.3 ระดับปริญญาเอก	หลักสูตร	-
3. จำนวนหลักสูตรที่มีการประเมินหลักสูตรตามกรอบเวลาที่กำหนด		
3.1 จำนวนหลักสูตรที่ครบรอบระยะเวลาของหลักสูตร	หลักสูตร	2

ข้อมูลพื้นฐานประกอบตัวบ่งชี้	หน่วยวัด	ผลการดำเนินงาน
3.2 จำนวนหลักสูตรที่มีการประเมินหลักสูตรตามรอบระยะเวลาที่กำหนด	หลักสูตร	2
4. จำนวนหลักสูตรที่ดำเนินการตามกรอบ TQF (นับเฉพาะหลักสูตร TQF)		
4.1 จำนวนหลักสูตรทั้งหมดที่ดำเนินการตามกรอบ TQF	หลักสูตร	2
4.2 จำนวนหลักสูตรที่มีการประเมินตามตัวบ่งชี้ของกรอบ TQF	หลักสูตร	2
4.3 จำนวนหลักสูตรที่ดำเนินงานตามกรอบ TQF ที่ผ่านเกณฑ์การประเมิน 5 ข้อแรก และอย่างน้อยร้อยละ 80 ของตัวบ่งชี้ที่กำหนด	หลักสูตร	อยู่ระหว่างการดำเนินการ
4.4 จำนวนหลักสูตรที่ดำเนินงานตามกรอบ TQF ที่ผ่านเกณฑ์การประเมินครบทุกตัวบ่งชี้	หลักสูตร	อยู่ระหว่างการดำเนินการ
5. จำนวนหลักสูตรสาขาวิชาชีพ		
5.1 จำนวนหลักสูตรสาขาวิชาชีพทั้งหมด	หลักสูตร	2
5.2 จำนวนหลักสูตรสาขาวิชาชีพที่ได้รับการรับรองหลักสูตรจากสภาหรือองค์กรวิชาชีพ	หลักสูตร	1
5.3 จำนวนหลักสูตรวิชาชีพที่มีความร่วมมือในการพัฒนาและบริหารหลักสูตรกับภาครัฐหรือภาคเอกชนที่เกี่ยวข้องกับวิชาชีพ	หลักสูตร	-
5.3 ร้อยละของหลักสูตรวิชาชีพที่มีความร่วมมือในการพัฒนาและบริหารหลักสูตรกับภาครัฐหรือภาคเอกชนที่เกี่ยวข้องกับวิชาชีพของหลักสูตรต่อหลักสูตรวิชาชีพทั้งหมด	หลักสูตร	-
6. จำนวนหลักสูตรระดับบัณฑิตศึกษาที่เน้นการวิจัยที่เปิดสอน		
6.1 ระดับปริญญาโท (ที่มีนักศึกษาลงทะเบียนเรียนในแผน ก)	หลักสูตร	-
6.2 ระดับปริญญาเอก	หลักสูตร	-
6.3 ร้อยละของหลักสูตรระดับบัณฑิตศึกษาที่เน้นการวิจัยที่เปิดสอนต่อจำนวนหลักสูตรทั้งหมดทุกระดับการศึกษา	ร้อยละ	-
7. จำนวนนักศึกษาทั้งหมดทุกระดับการศึกษา	คน	
7.1 ระดับปริญญาตรี	คน	
7.2 ระดับปริญญาโท	คน	-
- นักศึกษาระดับปริญญาโทที่เลือกเรียนแผน ก	คน	-
- นักศึกษาระดับปริญญาโทที่เลือกเรียนแผน ข	คน	-
7.3 ระดับปริญญาเอก	คน	-
7.4 ร้อยละของนักศึกษาระดับบัณฑิตศึกษาที่เน้นการวิจัยที่อยู่ในหลักสูตรต่อจำนวนนักศึกษาทั้งหมดทุกระดับการศึกษา	ร้อยละ	-

ข้อมูลการดำเนินงาน :

เกณฑ์	ผลการดำเนินงาน
ข้อ 1	ภาควิชาใช้ระบบและกลไกการเปิดหลักสูตรใหม่ตามนโยบายการบริหารจัดการของมหาวิทยาลัยตามเอกสาร (เอกสาร 2.1-1-01) และปรับปรุงหลักสูตรตามเกณฑ์มาตรฐานหลักสูตรระดับปริญญาตรี 2548 (เอกสาร 2.1-1-02) ภาควิชามีการดำเนินงานตามระบบที่กำหนด โดยหลักสูตรทุกหลักสูตรทั้ง อสบ.และวศบ. ได้รับการรับรองหลักสูตรจาก สกอ. ครบทุกหลักสูตร (เอกสาร 2.1-1-03,04 เล่มหลักสูตรที่มีตราประทับรับรอง)
ข้อ 2	ภาควิชามีระบบและกลไกในการปิดหลักสูตร ตามสำนักงานคณะกรรมการการอุดมศึกษา (เอกสาร 2.1-2-01) โดยภาควิชายังไม่มีหลักสูตรที่เข้าเกณฑ์การปิดหลักสูตร
ข้อ 3	ทุกหลักสูตรในภาควิชามีการดำเนินงานให้เป็นไปตามเกณฑ์มาตรฐานหลักสูตรระดับอุดมศึกษาแห่งชาติโดยหลักสูตรของภาควิชาเป็นไปตามเกณฑ์ที่ สกอ. กำหนด และมีการประชุมของกรรมการวิชาการและหลักสูตร เพื่อติดตามการปรับปรุงหลักสูตร และการดำเนินงานของหลักสูตรเพื่อให้เป็นไปตามกรอบมาตรฐานคุณวุฒิการศึกษา(มคอ.) (เอกสาร 2.1-3-01,02,03) และวิเคราะห์จากร้อยละของบัณฑิตที่ทำงานตรงสาขา จากแบบสำรวจภาวะการดำเนินงานทำของบัณฑิตปีการศึกษา 2553(เอกสาร 2.1-3-04) และมีแบบสำรวจความพึงพอใจของนายจ้าง ผู้ประกอบการ และผู้ใช้บัณฑิต (เอกสาร 2.1-3-05) มีการประเมินผลการสอนโดยนักศึกษา (เอกสาร 2.1-3-06) โดยจากการสำรวจข้อมูลต่างๆ กรรมการได้นำมาปรับหลักสูตร และการเรียนการสอน ในการจัดทำเล่มรายงาน มคอ.2(เอกสาร 2.1-3-07)
ข้อ 4	ภาควิชามีคณะกรรมการพัฒนาวิชาการ หลักสูตร และการประกันคุณภาพการศึกษา เป็นผู้รับผิดชอบควบคุมกำกับ ให้มีการดำเนินงานตามกรอบมาตรฐานของหลักสูตร (เอกสาร 2.1-4-01) โดยนำผลจากการประเมินในข้อ 3 มาวิเคราะห์การดำเนินงานของหลักสูตร และนำไปปรับปรุงหลักสูตรตามวงรอบ 5 ปีที่ สกอ กำหนดให้ทำการปรับปรุง พัฒนา หลักสูตร (เอกสาร 2.1-1-02)

การประเมินตนเองจากผลการดำเนินงาน :

ตัวบ่งชี้/ข้อมูลพื้นฐานประกอบตัวบ่งชี้	หน่วยวัด	เป้าหมาย	ผลการดำเนินงาน	คะแนนที่ได้
ระบบและกลไกการพัฒนาและบริหารหลักสูตร	ข้อ	4 ข้อ	4 ข้อ	4

การประเมินผลเทียบกับเป้าหมาย :  สูงกว่าเป้าหมาย  เป็นไปตามเป้าหมาย  ต่ำกว่าเป้าหมาย

### จุดแข็ง :

ภาควิชามีคณะกรรมการวิชาการ และ ประกันคุณภาพการศึกษา อีกทั้งยังมีระบบและกลไกในการเปิดปิดหลักสูตร มีการประชุม พัฒนา ปรับปรุงหลักสูตร

### จุดที่ควรพัฒนา :

ภาควิชาควรจัดให้มีระบบการศึกษาในระดับบัณฑิตศึกษา

### แนวทางการพัฒนา :

#### รายการเอกสารอ้างอิง :

- |                        |   |
|------------------------|---|
| เอกสารหมายเลข 2.1-1-01 | เอกสาร นโยบายการบริหารจัดการของ มจพ. เรื่องแนวทาง กำหนดแผนการเปิดหน่วยงานใหม่ และ หลักสูตร/สาขาวิชาใหม่ |
| เอกสารหมายเลข 2.1-1-02 | เอกสาร ประกาศกระทรวงศึกษาธิการ เรื่องเกณฑ์มาตรฐาน หลักสูตรระดับปริญญาตรี พศ. 2548                       |
| เอกสารหมายเลข 2.1-1-03 | สำเนาเล่มหลักสูตรที่มีตราประทับรับรอง หลักสูตร วศบ.   |
| เอกสารหมายเลข 2.1-1-04 | สำเนาเล่มหลักสูตรที่มีตราประทับรับรอง หลักสูตร อสบ.   |
| เอกสารหมายเลข 2.1-2-01 | เอกสาร บันทึกข้อความ เรื่อง แนวทางปฏิบัติการแจ้งปิดหลักสูตร สาขาวิชา                                    |
| เอกสารหมายเลข 2.1-3-01 | เอกสารประกอบการประชุมของกรรมการวิชาและหลักสูตร ครั้งที่ 7/2553  |
| เอกสารหมายเลข 2.1-3-02 | เอกสารประกอบการประชุมของกรรมการวิชาและหลักสูตร ครั้งที่ 8/2553  |
| เอกสารหมายเลข 2.1-3-03 | เอกสารประกอบการประชุมของกรรมการวิชาและหลักสูตร ครั้งที่ 9/2553  |
| เอกสารหมายเลข 2.1-3-04 | เอกสารวิเคราะห์จากร้อยละของบัณฑิตที่ทำงานตรงสาขา จากแบบสำรวจภาวะการณ์หางานทำของบัณฑิต                   |
| เอกสารหมายเลข 2.1-3-05 | เอกสารแบบสำรวจความพึงพอใจของนายจ้าง ผู้ประกอบการ และผู้ใช้บัณฑิต  |
| เอกสารหมายเลข 2.1-3-06 | เอกสารการประเมินผลการสอนโดยนักศึกษา   |
| เอกสารหมายเลข 2.1-3-07 | เล่มรายงาน มคอ.2 ของภาควิชา   |
| เอกสารหมายเลข 2.1-4-01 | เอกสาร แต่งตั้งคณะกรรมการวิชาการประจำภาควิชา  |

## ตัวบ่งชี้ที่ 2.2 อาจารย์ประจำที่มีคุณวุฒิปริญญาเอก

ชนิดของตัวบ่งชี้ : ปัจจัยนำเข้า

เกณฑ์การประเมิน : สามารถเลือกใช้เกณฑ์การประเมินจาก 2 แนวทางต่อไปนี้

1. แปลงค่าร้อยละของอาจารย์ประจำที่มีคุณวุฒิปริญญาเอกเป็นคะแนนระหว่าง 0 – 5 หรือ
2. แปลงค่าการเพิ่มขึ้นของค่าร้อยละของอาจารย์ประจำที่มีคุณวุฒิปริญญาเอกเปรียบเทียบกับปีที่ผ่านมาเป็น

คะแนนระหว่าง 0 – 5

เกณฑ์เฉพาะสถาบันกลุ่ม ข และ ค2

1. ค่าร้อยละของอาจารย์ประจำที่มีคุณวุฒิปริญญาเอกที่กำหนดให้เป็นคะแนนเต็ม 5 = ร้อยละ 30 ขึ้นไป หรือ

2. ค่าการเพิ่มขึ้นของร้อยละของอาจารย์ประจำที่มีคุณวุฒิปริญญาเอกเปรียบเทียบกับปีที่ผ่านมาที่กำหนดให้เป็นคะแนนเต็ม 5 = ร้อยละ 6 ขึ้นไป

สูตรการคำนวณ :

1. คำนวณค่าร้อยละของอาจารย์ประจำที่มีคุณวุฒิปริญญาเอก

ร้อยละของอาจารย์ประจำที่มีคุณวุฒิปริญญาเอก =

$$\frac{\text{จำนวนอาจารย์ประจำที่มีคุณวุฒิปริญญาเอก}}{\text{จำนวนอาจารย์ประจำทั้งหมด}} \times 100$$

2. แปลงค่าร้อยละที่คำนวณได้ในข้อ 1 เทียบกับคะแนนเต็ม 5

$$\text{คะแนนที่ได้} = \frac{\text{ร้อยละของอาจารย์ประจำที่มีคุณวุฒิปริญญาเอก}}{30} \times 5$$

ข้อมูลพื้นฐานประกอบตัวบ่งชี้ :

ข้อมูลพื้นฐานประกอบตัวบ่งชี้	หน่วยวัด	ผลการดำเนินงาน
1. จำนวนอาจารย์ประจำทั้งหมด (รวมอาจารย์ที่ลาศึกษาต่อ)	คน	26
1.1 จำนวนอาจารย์ประจำทั้งหมดวุฒิปริญญาตรีหรือเทียบเท่า	คน	2
1.2 จำนวนอาจารย์ประจำทั้งหมดวุฒิปริญญาโทหรือเทียบเท่า	คน	20
1.3 จำนวนอาจารย์ประจำทั้งหมดวุฒิปริญญาเอกหรือเทียบเท่า	คน	4
2. จำนวนอาจารย์ประจำที่มีวุฒิปริญญาเอกในรอบปีก่อนหน้าที่ผ่านมา	คน	1

การคำนวณ :

1. คำนวณค่าร้อยละของอาจารย์ประจำที่มีวุฒิปริญญาเอก

$$\text{ร้อยละของอาจารย์ประจำที่มีวุฒิปริญญาเอก} = \frac{4}{26} \times 100 = 15.38$$

2. แปลงค่าร้อยละที่คำนวณได้ในข้อ 1 เทียบกับคะแนนเต็ม 5

$$\text{คะแนนที่ได้} = \frac{15.38}{30} \times 5 = 2.56 \text{ คะแนน}$$

การประเมินตนเองจากผลการดำเนินงาน :

ตัวบ่งชี้/ข้อมูลพื้นฐานประกอบตัวบ่งชี้	หน่วยวัด	เป้าหมาย	ผลการดำเนินงาน	คะแนนที่ได้
1. ร้อยละของอาจารย์ประจำที่มีวุฒิปริญญาเอก	ร้อยละ	ร้อยละ 16	ร้อยละ 15.38	2.56

การประเมินผลเทียบกับเป้าหมาย :  สูงกว่าเป้าหมาย  เป็นไปตามเป้าหมาย  ต่ำกว่าเป้าหมาย

จุดแข็ง :

-- ไม่มี --

จุดที่ควรพัฒนา :

- ควรให้ทุนแก่อาจารย์ที่วุฒิปริญญาโท หรือบุคคลภายนอก เพื่อศึกษาในระดับปริญญาเอก

แนวทางการพัฒนา :

รายการเอกสารอ้างอิง :

เอกสารหมายเลข 2.2-1-01

เอกสาร MA&QA รายชื่อบุคลากรประจำภาควิชา



### ตัวบ่งชี้ที่ 2.3 อาจารย์ประจำที่ดำรงตำแหน่งทางวิชาการ

ชนิดของตัวบ่งชี้ : ปัจจัยนำเข้า

เกณฑ์การประเมิน : สามารถเลือกใช้เกณฑ์การประเมินจาก 2 แนวทางต่อไปนี้

1. แปลงค่าร้อยละของอาจารย์ประจำที่ดำรงตำแหน่งทางวิชาการเป็นคะแนนระหว่าง 0-5 หรือ
2. แปลงค่าการเพิ่มขึ้นของค่าร้อยละของอาจารย์ประจำที่ดำรงตำแหน่งทางวิชาการเปรียบเทียบกับปีที่ผ่านมาเป็นคะแนนระหว่าง 0 – 5

#### เกณฑ์เฉพาะสถาบันกลุ่ม ข และ ค2

1. ค่าร้อยละของอาจารย์ประจำที่ดำรงตำแหน่งผู้ช่วยศาสตราจารย์ รองศาสตราจารย์และศาสตราจารย์ รวมกัน ที่กำหนดให้เป็นคะแนนเต็ม 5 = ร้อยละ 60 ขึ้นไป หรือ

2. ค่าการเพิ่มขึ้นของร้อยละของอาจารย์ประจำที่ดำรงตำแหน่งผู้ช่วยศาสตราจารย์ รองศาสตราจารย์ และศาสตราจารย์รวมกัน เปรียบเทียบกับปีที่ผ่านมา ที่กำหนดให้เป็นคะแนนเต็ม 5 = ร้อยละ 12 ขึ้นไป

สูตรการคำนวณ :

1. คำนวณค่าร้อยละของอาจารย์ประจำที่ดำรงตำแหน่งทางวิชาการ  
ร้อยละของอาจารย์ประจำที่ดำรงตำแหน่งทางวิชาการ =

$\frac{\text{จำนวนอาจารย์ประจำที่ดำรงตำแหน่งทางผู้ช่วยศาสตราจารย์ รองศาสตราจารย์และศาสตราจารย์}}{\text{จำนวนอาจารย์ประจำทั้งหมด}} \times 100$
---

2. แปลงค่าร้อยละที่คำนวณได้ในข้อ 1 เทียบกับคะแนนเต็ม 5

คะแนนที่ได้ =	$\frac{\text{ร้อยละของอาจารย์ประจำที่ดำรงตำแหน่งทางวิชาการ}}{60} \times 5$
---------------	--

ข้อมูลพื้นฐานประกอบตัวบ่งชี้ :

ข้อมูลพื้นฐานประกอบตัวบ่งชี้	หน่วยวัด	ผลการดำเนินงาน
1. จำนวนอาจารย์ประจำทั้งหมด (รวมอาจารย์ประจำที่ลาศึกษาต่อ)	คน	26
1.1 จำนวนอาจารย์ประจำทั้งหมดที่ไม่มีตำแหน่งทางวิชาการ	คน	13
1.2 จำนวนอาจารย์ประจำทั้งหมดที่มีตำแหน่งผู้ช่วยศาสตราจารย์	คน	9
1.3 จำนวนอาจารย์ประจำทั้งหมดที่มีตำแหน่งรองศาสตราจารย์	คน	4
1.4 จำนวนอาจารย์ประจำทั้งหมดที่มีตำแหน่งศาสตราจารย์	คน	0
2. จำนวนอาจารย์ประจำทั้งหมดที่มีตำแหน่งรองศาสตราจารย์ และ ศาสตราจารย์รวมกันในรอบปีการศึกษาที่ผ่านมา	คน	0

การคำนวณ :

- คำนวณค่าร้อยละของอาจารย์ประจำที่ดำรงตำแหน่งทางวิชาการ

$$\text{ร้อยละของอาจารย์ประจำที่ดำรงตำแหน่งทางวิชาการ} = \frac{13}{26} \times 100 = 50$$

- แปลงค่าร้อยละที่คำนวณได้ในข้อ 1 เทียบกับคะแนนเต็ม 5

$$\text{คะแนนที่ได้} = \frac{50}{60} \times 5 = 4.16 \text{ คะแนน}$$

การประเมินตนเองจากผลการดำเนินงาน :

ตัวบ่งชี้/ข้อมูลพื้นฐานประกอบตัวบ่งชี้	หน่วยวัด	เป้าหมาย	ผลการดำเนินงาน	คะแนนที่ได้
1. ร้อยละของอาจารย์ประจำที่ดำรงตำแหน่งผู้ช่วย ศาสตราจารย์ รองศาสตราจารย์ และศาสตราจารย์	ร้อยละ	ร้อยละ 10	ร้อยละ 50	4.16

การประเมินผลเทียบกับเป้าหมาย :  สูงกว่าเป้าหมาย  เป็นไปตามเป้าหมาย  ต่ำกว่าเป้าหมาย

จุดแข็ง :

- ภาควิชามีบุคลากรที่มีตำแหน่งทางวิชาการคิดเป็นร้อยละ 50 ของจำนวนบุคลากรทั้งหมด

จุดที่ควรพัฒนา :

- ควรสนับสนุนให้อาจารย์ทำผลงานมากขึ้น เพื่อขอตำแหน่งทางวิชาการ

แนวทางการพัฒนา :

รายการเอกสารอ้างอิง :

เอกสารหมายเลข 2.3-1-01

เอกสาร MA&QA ตำแหน่งทางวิชาการของบุคลากรภาควิชา

ตัวบ่งชี้ที่ 2.4 ระบบการพัฒนาคณาจารย์และบุคลากรสายสนับสนุน

ชนิดของตัวบ่งชี้ : กระบวนการ

เกณฑ์มาตรฐาน : ข้อ

เกณฑ์มาตรฐาน	การดำเนินงาน		เอกสารอ้างอิง หมายเลข
	มีการดำเนินงาน	ไม่ได้ดำเนินงาน	
1. มีแผนการบริหารและการพัฒนาคณาจารย์ทั้งด้านวิชาการ เทคนิคการสอน และการวัดผล และมีแผนการบริหารและพัฒนาบุคลากรสายสนับสนุนที่มีการวิเคราะห์ข้อมูลเชิงประจักษ์	✓		2.4-1-01, 2.4-1-02, 2.4-1-03
2. มีการบริหารและการพัฒนาคณาจารย์และบุคลากรสายสนับสนุนให้เป็นไปตามแผนที่กำหนด	✓		2.4-2-01, 2.4-2-02, 2.4-2-03, 2.4-2-04
3. มีสวัสดิการเสริมสร้างสุขภาพที่ดี และสร้างขวัญและกำลังใจให้คณาจารย์และบุคลากรสายสนับสนุนสามารถทำงานได้อย่างมีประสิทธิภาพ	✓		2.4-3-01, 2.4-3-02, 2.4-3-03, 2.4-3-04, 2.4-3-05
4. มีระบบการติดตามให้คณาจารย์และบุคลากรสายสนับสนุนนำความรู้และทักษะที่ได้จากการพัฒนามาใช้ในการจัดการเรียนการสอนและการวัดผลการเรียนรู้ของนักศึกษา ตลอดจนการปฏิบัติงานที่เกี่ยวข้อง	✓		2.4-1-03, 2.4-4-01
5. มีการให้ความรู้ด้านจรรยาบรรณอาจารย์และบุคลากรสายสนับสนุน และดูแลควบคุมให้คณาจารย์และบุคลากรสายสนับสนุนถือปฏิบัติ	✓		2.4-5-01, 2.4-5-02
6. มีการประเมินผลความสำเร็จของแผนการบริหารและการพัฒนาคณาจารย์และบุคลากรสายสนับสนุน		✓	
7. มีการนำผลการประเมินไปปรับปรุงแผนหรือปรับปรุงการบริหารและการพัฒนาคณาจารย์และบุคลากรสายสนับสนุน		✓	

เกณฑ์การประเมิน :

คะแนน 1	คะแนน 2	คะแนน 3	คะแนน 4	คะแนน 5
มีการดำเนินการ 1 ข้อ	มีการดำเนินการ 2 ข้อ	มีการดำเนินการ 3 หรือ 4 ข้อ	มีการดำเนินการ 5 หรือ 6 ข้อ	มีการดำเนินการ 7 ข้อ

ข้อมูลการดำเนินงาน :

เกณฑ์	ผลการดำเนินงาน
ข้อ 1	ภาควิชาได้มีการจัดประชุมกรรมการภาควิชาวาระ เรื่อง อัตรากำลังของภาควิชา (เอกสารหมายเลข 2.4-1-01 ) ซึ่งภาควิชามีการรวบรวมข้อมูลอัตรากำลังของอาจารย์ และบุคลากรในปัจจุบัน รวมทั้งสำรวจความต้องการอัตรากำลังในอนาคต เพื่อนำผลสำรวจที่ได้มาทำการวิเคราะห์ และใช้ในการประชุมวางแผนพัฒนาบุคลากรของภาควิชาในอนาคต ซึ่งแผนอัตรากำลังของภาควิชานั้นมีบรรจุอยู่แล้วในแผนปฏิบัติการประจำปีของภาควิชา (เอกสารหมายเลข 2.4-1-02 ) ภาควิชาได้ส่งเสริมให้บุคลากรเข้ารับการอบรมสัมมนาเรื่อง “สมรรถนะวิชาชีพครู” (เอกสารหมายเลข 2.4-1-03) ที่จัดโดยมหาวิทยาลัย ซึ่งโครงการดังกล่าวได้มีการอบรม ฝึกทักษะ และเทคนิคการสอน เพื่อนำไปใช้เพิ่มประสิทธิภาพในการสอน
ข้อ 2	มหาวิทยาลัยกำหนดแนวปฏิบัติในด้านการสรรหา คัดเลือก บุคลากรไว้เป็นลายลักษณ์อักษร (เอกสารหมายเลข 2.4-2-01 ) โดยกำหนดให้มีคำอธิบายลักษณะงาน (job description) (เอกสารหมายเลข 2.4-2-02) มีการกำหนดหลักเกณฑ์เส้นทางเดินของตำแหน่งไว้ (carrier path) (เอกสารหมายเลข 2.4-2-03) อีกทั้งมีการประเมินผลการปฏิบัติงาน (job evaluation) ที่มีรูปแบบชัดเจน (เอกสารหมายเลข 2.4-2-04)
ข้อ 3	วิทยาลัยมีการยกย่องให้เกียรติผู้ได้รับรางวัลโดยวิธีการต่างๆ เช่น ประชาสัมพันธ์ผลงานที่ได้รับรางวัล ผ่านทางเอกสารประชาสัมพันธ์ของวิทยาลัย (เอกสารหมายเลข 2.4-3-01 ) และเว็บไซต์ประชาสัมพันธ์ของวิทยาลัย (เอกสารหมายเลข 2.4-3-02) และมีการมอบรางวัล ประกาศเกียรติคุณ นักวิจัยดีเด่น ผู้สอนดีเด่น และบุคลากรสายสนับสนุนดีเด่น (เอกสารหมายเลข 2.4-3-03) เป็นต้น อีกทั้งมีนโยบายดูแลสุขภาพของบุคลากร โดยมีสวัสดิการตรวจเช็คสุขภาพ (เอกสารหมายเลข 2.4-3-04) ส่งเสริมการออกกำลังกายในรูปแบบต่างๆ (เอกสารหมายเลข 2.4-3-05 )
ข้อ 4	ภาควิชาได้ส่งเสริมให้บุคลากรเข้ารับการอบรมสัมมนาเรื่อง “สมรรถนะวิชาชีพครู” (เอกสารหมายเลข 2.4-1-03) ที่จัดโดยมหาวิทยาลัย ซึ่งโครงการดังกล่าวได้มีการอบรม ฝึกทักษะ และเทคนิคการสอน เพื่อนำไปใช้เพิ่มประสิทธิภาพในการสอน หลังจากผ่านการอบรมสัมมนา คณาจารย์ได้นำความรู้และทักษะที่ได้จากการอบรมไปประยุกต์ใช้ ซึ่งนักศึกษาแต่ละชั้นเรียนได้มีการประเมินผู้สอนในแต่ละภาคเรียน (เอกสารหมายเลข 2.4-4-01 )
ข้อ 5	วิทยาลัยได้มีการแต่งตั้งคณะกรรมการกำกับดูแลจรรยาบรรณขึ้น โดยมีหน้าที่จัดทำคู่มือจรรยาบรรณบุคลากรของวิทยาลัย (เอกสารหมายเลข 2.4-5-01 )และคอยกำกับดูแล กิจกรรมส่งเสริม ปลูกฝังจรรยาบรรณแก่คณาจารย์และบุคลากรสายสนับสนุนอย่างสม่ำเสมอ โดยมหาวิทยาลัยได้มีการจัดอบรมเรื่อง “การปฏิบัติตามจรรยาบรรณบุคลากร” (เอกสารหมายเลข 2.4-5-02 ) เพื่อให้ความรู้ ความเข้าใจในเรื่องจรรยาบรรณแก่บุคลากร ซึ่งภาควิชาได้ส่งบุคลากรเข้าร่วมด้วย

ตัวบ่งชี้/ข้อมูลพื้นฐานประกอบตัวบ่งชี้	หน่วยวัด	เป้าหมาย	ผลการดำเนินงาน	คะแนนที่ได้
ระบบการพัฒนาคณาจารย์และบุคลากรสายสนับสนุน	ข้อ	3 ข้อ	5 ข้อ	4

การประเมินผลเทียบกับเป้าหมาย :  สูงกว่าเป้าหมาย  เป็นไปตามเป้าหมาย  ต่ำกว่าเป้าหมาย

**จุดแข็ง :**

- ภาควิชาและวิทยาลัย มีระบบและกลไกในการพัฒนาคณาจารย์และบุคลากร โดยมีการสนับสนุน ส่งเสริม ในด้านต่างๆ เพื่อให้เกิดประสิทธิภาพสูงสุด

**จุดที่ควรพัฒนา :**

- ควรมีการประเมินผลแผนการบริหารการพัฒนา คณาจารย์ และนำผลประเมินที่ได้ไปปรับปรุงแผนการพัฒนาคณาจารย์

**แนวทางการพัฒนา :**

**รายการเอกสารอ้างอิง :**

- |                        |  |
|------------------------|--|
| เอกสารหมายเลข 2.4-1-01 | เอกสารประกอบการประชุมกรรมการภาควิชา ครั้งที่ 4/2553                                      |
| เอกสารหมายเลข 2.4-1-02 | แผนปฏิบัติการประจำปี2553 ของภาควิชา  |
| เอกสารหมายเลข 2.4-1-03 | คำสั่งให้บุคลากรเข้าร่วมการอบรมสัมมนาเรื่อง “สมรรถนะวิชาชีพครู”                          |
| เอกสารหมายเลข 2.4-2-01 | แนวปฏิบัติ และข้อกำหนดในด้านการสรรหา คัดเลือก บุคคลากร                                   |
| เอกสารหมายเลข 2.4-2-02 | คำอธิบายลักษณะงาน (job description)  |
| เอกสารหมายเลข 2.4-2-03 | หลักเกณฑ์เส้นทางเดินของตำแหน่งไว้ (carrier path)   |
| เอกสารหมายเลข 2.4-2-04 | แบบประเมินผลการปฏิบัติงาน (job evaluation)   |
| เอกสารหมายเลข 2.4-3-01 | เอกสารประชาสัมพันธ์ของวิทยาลัยที่ประชาสัมพันธ์ผลงานที่ได้รับรางวัล                       |
| เอกสารหมายเลข 2.4-3-02 | หน้าเว็บไซต์ของวิทยาลัย เรื่อง การมอบรางวัล ประกาศเกียรติคุณ นักวิจัยดีเด่น ผู้สอนดีเด่น |
| เอกสารหมายเลข 2.4-3-03 | รูปการมอบรางวัลผู้สอนดีเด่น ประจำปีการศึกษา 2554   |
| เอกสารหมายเลข 2.4-3-04 | เอกสารเชิญชวนการตรวจเช็คสุขภาพประจำปี  |
| เอกสารหมายเลข 2.4-3-05 | ภาพโรงยิม ห้องฟิตเนต สนามแบดมินตัน สนามเปตอง   |
| เอกสารหมายเลข 2.4-4-01 | ผลประเมินการสอนของอาจารย์  |
| เอกสารหมายเลข 2.4-5-01 | คู่มือจรรยาบรรณบุคลากรของวิทยาลัย  |
| เอกสารหมายเลข 2.4-5-02 | คำสั่งมหาวิทยาลัยให้บุคลากรเข้าร่วมอบรมเรื่อง “การปฏิบัติตามจรรยาบรรณบุคลากร”            |

ตัวบ่งชี้ที่ 2.6 ระบบและกลไกการจัดการเรียนการสอน

ชนิดของตัวบ่งชี้ : กระบวนการ

เกณฑ์มาตรฐาน : ข้อ

เกณฑ์มาตรฐาน	การดำเนินงาน		เอกสารอ้างอิง หมายเลข
	มีการดำเนินงาน	ไม่ได้ดำเนินงาน	
1. มีระบบและกลไกการประกันคุณภาพการจัดการเรียนการสอนที่เน้นผู้เรียนเป็นสำคัญทุกหลักสูตร	✓		2.6-1-01, 2.1-1-03, 2.1-1-04
2. ทุกรายวิชาของทุกหลักสูตร มีรายละเอียดของรายวิชาและของประสบการณ์ภาคสนาม (ถ้ามี) ก่อนการเปิดสอนในแต่ละภาคการศึกษา ตามที่กำหนดในกรอบมาตรฐานคุณวุฒิระดับอุดมศึกษาแห่งชาติ	✓		2.6-2-01, 2.6-2-02
3. ทุกหลักสูตรมีรายวิชาที่ส่งเสริมทักษะการเรียนรู้ด้วยตนเอง และการให้ผู้เรียนได้เรียนรู้จากการปฏิบัติทั้งในและนอกห้องเรียนหรือจากการทำวิจัย	✓		2.1-1-03, 2.1-1-04
4. มีการให้ผู้มีประสบการณ์ทางวิชาการหรือวิชาชีพจากหน่วยงานหรือชุมชนภายนอกเข้ามามีส่วนร่วมในกระบวนการเรียนการสอนทุกหลักสูตร	✓		2.6-4-01, 2.6-4-02
5. มีการจัดการเรียนรู้ที่พัฒนาจากการวิจัย หรือจากกระบวนการจัดการความรู้ เพื่อพัฒนาการเรียนการสอน	✓		2.6-5-01
6. มีการประเมินความพึงพอใจของผู้เรียนที่มีต่อคุณภาพการจัดการเรียนการสอนและสิ่งสนับสนุนการเรียนรู้ทุกรายวิชา ทุกภาคการศึกษา โดยผลการประเมินความพึงพอใจแต่ละรายวิชาต้องไม่ต่ำกว่า 3.51 จากคะแนนเต็ม 5	✓		2.6-6-01
7. มีการพัฒนาหรือปรับปรุงการจัดการเรียนการสอน กลยุทธ์การสอน หรือการประเมินผลการเรียนรู้ทุกรายวิชา ตามผลการประเมินรายวิชา	✓		2.6-1-01, 2.6-7-01, 2.6-7-02, 2.6-7-03

เกณฑ์การประเมิน :

คะแนน 1	คะแนน 2	คะแนน 3	คะแนน 4	คะแนน 5
มีการดำเนินการ 1 ข้อ	มีการดำเนินการ 2 หรือ 3 ข้อ	มีการดำเนินการ 4 หรือ 5 ข้อ	มีการดำเนินการ 6 ข้อ	มีการดำเนินการ 7 ข้อ

ข้อมูลพื้นฐานประกอบตัวบ่งชี้ :

ข้อมูลพื้นฐานประกอบตัวบ่งชี้	หน่วยวัด	ผลการดำเนินงาน
1. จำนวนหลักสูตรทั้งหมดทุกระดับที่เปิดสอน	หลักสูตร	2
2. จำนวนหลักสูตรที่มีระบบและกลไกการประกันคุณภาพการจัดการเรียนการสอนที่เน้นผู้เรียนเป็นสำคัญ	หลักสูตร	2
3. จำนวนหลักสูตรที่มีรายวิชาที่ส่งเสริมทักษะการเรียนรู้ด้วยตนเอง และการให้ผู้เรียนได้เรียนรู้จากการปฏิบัติทั้งในและนอกห้องเรียนหรือจากการทำวิจัย	หลักสูตร	2
4. จำนวนหลักสูตรที่มีการให้ผู้มีประสบการณ์ทางวิชาการหรือวิชาชีพจากหน่วยงานหรือชุมชนภายนอกเข้ามามีส่วนร่วมในกระบวนการเรียนการสอน	หลักสูตร	2
5. จำนวนรายวิชาที่เปิดสอนทั้งหมด	รายวิชา	72 วิชา
6. จำนวนรายวิชาที่มีรายละเอียดของรายวิชาตามที่กำหนดในกรอบ TQF	รายวิชา	72 วิชา
7. จำนวนรายวิชาที่มีการประเมินความพึงพอใจของผู้เรียน	รายวิชา	72 วิชา
8. จำนวนรายวิชาที่มีผลประเมินความพึงพอใจของผู้เรียน 3.51 ขึ้นไป	รายวิชา	72 วิชา

ข้อมูลการดำเนินงาน :

เกณฑ์	ผลการดำเนินงาน
ข้อ 1	ภาควิชา มีระบบและกลไกการประกันคุณภาพการจัดการเรียนการสอนที่เน้นผู้เรียนเป็นสำคัญทุกหลักสูตร โดยภาควิชา มีการแต่งตั้งคณะกรรมการวิชาการและประกันคุณภาพการศึกษา (เอกสารหมายเลข 2.6-1-01) และทุกหลักสูตรของภาควิชาได้ผ่านการรับรองจากสภามหาวิทยาลัยและเป็นไปตามมาตรฐานของสำนักงานคณะกรรมการอุดมศึกษา โดยมีคณะกรรมการบริหารหลักสูตรทำหน้าที่บริหารและจัดการหลักสูตรให้เป็นไปตามเกณฑ์มาตรฐานหลักสูตร ซึ่งรายวิชาในหลักสูตรมีแผนการจัดการเรียนการสอนที่เน้นผู้เรียนเป็นสำคัญ โดยจัดให้มีกิจกรรมระหว่างเรียน เช่น ชั่วโมงปฏิบัติการ การอภิปรายกลุ่ม การค้นคว้านอกห้องเรียนด้วยตนเองรวมทั้งการทำโครงการ เป็นต้น (อ้างอิงเอกสารหมายเลข 2.1-1-03,04 หลักสูตรที่ผ่านการรับรองหลักสูตร อสบ. วศบ.)
ข้อ 2	รายวิชาของทุกหลักสูตรในภาควิชา มีแผนการเรียนการสอน โดยมีการกำหนดจุดมุ่งหมายของรายวิชา รายละเอียดของรายวิชา ลักษณะการดำเนินการเรียนการสอน (เอกสารหมายเลข 2.6-2-01,02)
ข้อ 3	หลักสูตรในภาควิชา มีรายวิชาที่ส่งเสริมทักษะการเรียนรู้ด้วยตนเองและการให้ผู้เรียนได้เรียนรู้จากการปฏิบัติทั้งในและนอกห้องเรียน โดยจัดให้มีกิจกรรมระหว่างเรียน เช่น ชั่วโมงปฏิบัติการ การอภิปรายกลุ่ม การค้นคว้านอกห้องเรียนด้วยตนเอง การฝึกงาน รวมทั้งการทำโครงการปริญญานิพนธ์ เป็นต้น (อ้างอิงเอกสารหมายเลข 2.1-1-03, 04 หลักสูตรที่ผ่านการรับรองหลักสูตร อสบ. วศบ.)
ข้อ 4	ภาควิชา มีการให้ผู้มีประสบการณ์ทางวิชาการ หรือ วิชาชีพจากหน่วยงานหรือชุมชนภายนอกเข้ามามีส่วนร่วมในกระบวนการเรียนการสอนทุกหลักสูตร โดยเชิญ ดร.ปิยะ โควินท์ทวิวัฒน์ อาจารย์ประจำมหาวิทยาลัยราชภัฏชนนครปฐม อดีตดำรงตำแหน่งที่ปรึกษาบริษัท ซีเกท (ประเทศไทย) จำกัด เป็นอาจารย์พิเศษเพื่อสอนนักศึกษา (เอกสารหมายเลข 2.6-4-01) อีกทั้งภาควิชา ยังมีการส่งนักศึกษาไปฝึกงานในภาคอุตสาหกรรมด้วย (เอกสารหมายเลข 2.6-4-02)
ข้อ 5	วิทยาลัยมีกระบวนการจัดการการเรียนรู้ เพื่อพัฒนาการเรียนการสอน ซึ่งภาควิชาได้ส่งดร.ชูพันธ์ รัตนโกลา เข้าร่วม (เอกสารหมายเลข 2.6-5-01) เพื่อพัฒนากระบวนการจัดการการเรียนรู้ การใช้ทรัพยากรร่วมกัน ซึ่งภาควิชาได้นำความรู้ที่ได้จากกระบวนการจัดการการเรียนรู้ ไปเป็นแนวทางในการพัฒนาการเรียนการสอน
ข้อ 6	ทุกวิชาที่เปิดสอนในภาควิชา มีการประเมินความพึงพอใจของผู้เรียนทุกรายวิชา ทุกภาคการศึกษา โดยมีผลการประเมินความพึงพอใจแต่ละรายวิชาไม่ต่ำกว่า 3.51 จากคะแนนเต็ม 5 (เอกสารหมายเลข 2.6-6-01)
ข้อ 7	ภาควิชา มีการแต่งตั้งคณะกรรมการฝ่ายพัฒนาวิชาการ และหลักสูตร(เอกสารหมายเลข 2.6-1-01) ของภาควิชา มีหน้าที่รับผิดชอบหลักสูตรที่เปิดสอน ในการกำกับดูแล ติดตาม วิเคราะห์ผล การดำเนินงานหลักสูตร และการพัฒนาหลักสูตร ซึ่งมีการประชุมของคณะกรรมการ โดยจากรายงานการประชุม ครั้งที่ 4, 5 และ 6 ได้กล่าวถึงเรื่อง การปรับปรุงหลักสูตร รูปแบบการเรียนการสอน การสอนวิชาปฏิบัติ โครงการ เป็นต้น(เอกสารหมายเลข 2.6-7-01, 02, 03)



การประเมินตนเองจากผลการดำเนินงาน :

ตัวบ่งชี้/ข้อมูลพื้นฐานประกอบตัวบ่งชี้	หน่วยวัด	เป้าหมาย	ผลการดำเนินงาน	คะแนนที่ได้
ระบบและกลไกการจัดการเรียนการสอน	ข้อ	4 ข้อ	7 ข้อ	5

การประเมินผลเทียบกับเป้าหมาย :  สูงกว่าเป้าหมาย  เป็นไปตามเป้าหมาย  ต่ำกว่าเป้าหมาย

จุดแข็ง :

ภาควิชามีการแต่งตั้งคณะกรรมการวิชาการและประกันคุณภาพการศึกษา และ คณะกรรมการฝ่ายพัฒนาหลักสูตร ซึ่งมีหน้าที่รับผิดชอบหลักสูตรที่เปิดสอน ในการกำกับดูแล ติดตาม วิเคราะห์ผล การดำเนินงานหลักสูตร มีการประชุมของคณะกรรมการ เพื่อ การปรับปรุงหลักสูตร รูปแบบการเรียนการสอน การสอนวิชาปฏิบัติ โครงการงาน เป็นต้น

จุดที่ควรพัฒนา :

- ไม่มี

แนวทางการพัฒนา :

- ไม่มี

รายการเอกสารอ้างอิง :

เอกสารหมายเลข 2.6-1-01	คำสั่งแต่งตั้งคณะกรรมการวิชาการประกันคุณภาพการศึกษาภาควิชา
เอกสารหมายเลข 2.6-2-01	แผนการจัดการเรียนการสอนของทุกรายวิชาในหลักสูตร วศบ. ของภาควิชา
เอกสารหมายเลข 2.6-2-02	แผนการจัดการเรียนการสอนของทุกรายวิชาในหลักสูตร อสบ. ของภาควิชา
เอกสารหมายเลข 2.6-4-01	หนังสือเชิญ ดร.ปิยะ โควินท์ทวีวัฒน์ ให้เป็นอาจารย์พิเศษ
เอกสารหมายเลข 2.6-4-02	เอกสารส่งนักศึกษาไปฝึกงานในหน่วยงานภายนอก
เอกสารหมายเลข 2.6-5-01	คำสั่งแต่งตั้งคณะกรรมการKMของวิทยาลัย
เอกสารหมายเลข 2.6-6-01	สรุปผลประเมินรายวิชาของทุกวิชา ทุกหลักสูตรที่เปิดสอนของภาควิชา
เอกสารหมายเลข 2.6-7-01	เอกสารประกอบการประชุม ครั้งที่ 4/2553 ของกรรมการฝ่ายพัฒนาวิชาการ และหลักสูตร
เอกสารหมายเลข 2.6-7-02	เอกสารประกอบการประชุม ครั้งที่ 5/2553 ของกรรมการฝ่ายพัฒนาวิชาการ และหลักสูตร
เอกสารหมายเลข 2.6-7-03	เอกสารประกอบการประชุม ครั้งที่ 6/2553 ของกรรมการฝ่ายพัฒนาวิชาการ และหลักสูตร

ตัวบ่งชี้ที่ 2.7 ระบบและกลไกการพัฒนาสัมฤทธิ์ผลการเรียนตามคุณลักษณะของบัณฑิต

ชนิดของตัวบ่งชี้ : กระบวนการ

เกณฑ์มาตรฐาน : ข้อ

เกณฑ์มาตรฐาน	การดำเนินงาน		เอกสารอ้างอิง หมายเลข
	มีการ ดำเนินการ งาน	ไม่ได้ ดำเนินการ งาน	
1. มีการสำรวจคุณลักษณะของบัณฑิตที่พึงประสงค์ตามความต้องการของผู้ใช้บัณฑิตอย่างน้อยสำหรับทุกหลักสูตรระดับปริญญาตรี ทุกรอบระยะเวลาตามแผนกำหนดการศึกษาของหลักสูตร	✓		2.7-1-01
2. มีการนำผลจากข้อ 1 มาใช้ในการปรับปรุงหลักสูตร การจัดการเรียนการสอน การวัดผลการศึกษาและสัมฤทธิ์ผลทางการเรียนที่ส่งเสริมทักษะอาชีพและคุณลักษณะของบัณฑิตที่พึงประสงค์ ตามความต้องการของผู้ใช้บัณฑิต	✓		2.7-2-01, 2.1-3-07, 2.6-7-01, 2.6-7-02, 2.6-7-03
3. มีการส่งเสริมสนับสนุนทรัพยากรทั้งด้านบุคลากร เทคโนโลยีสารสนเทศ และงบประมาณที่เอื้อต่อการพัฒนาคุณลักษณะของบัณฑิต	✓		2.7-3-01 2.7-3-02 2.7-3-03
4. มีระบบและกลไกการส่งเสริมให้นักศึกษาระดับปริญญาตรีและบัณฑิตศึกษา เข้าร่วมกิจกรรมการประชุมวิชาการหรือนำเสนอผลงานทางวิชาการในที่ประชุมระหว่างสถาบัน หรือที่ประชุมระดับชาติหรือนานาชาติ	✓		2.7-4-01 2.7-4-02
5. มีกิจกรรมเสริมสร้างคุณธรรมจริยธรรมให้แก่ศึกษาระดับปริญญาตรีและบัณฑิตศึกษาที่จัดโดยมหาวิทยาลัยหรือส่วนงาน	✓		2.7-5-01 2.7-5-02
6. มีระบบและกลไกสนับสนุนการประยุกต์ใช้ผลงานจากวิทยานิพนธ์ของนักศึกษาระดับบัณฑิตศึกษา และมีการรับรองการใช้ประโยชน์จริงจากหน่วยงานภาครัฐ หรือเอกชน หรือหน่วยงานวิชาชีพ*		✓	

\*เกณฑ์มาตรฐานเพิ่มเติมเฉพาะกลุ่ม

เกณฑ์การประเมิน :

คะแนน 1	คะแนน 2	คะแนน 3	คะแนน 4	คะแนน 5
มีการดำเนินการ 1 ข้อ ตามเกณฑ์ทั่วไป	มีการดำเนินการ 2 ข้อ ตามเกณฑ์ทั่วไป	มีการดำเนินการ 3 ข้อ ตามเกณฑ์ทั่วไป	มีการดำเนินการ 4 หรือ 5 ข้อ ตามเกณฑ์ทั่วไป	มีการดำเนินการ ครบ 5 ข้อตามเกณฑ์ ทั่วไป และตามเกณฑ์มาตรฐานเพิ่มเติม เฉพาะกลุ่ม

ข้อมูลพื้นฐานประกอบตัวบ่งชี้ :

ข้อมูลพื้นฐานประกอบตัวบ่งชี้	หน่วยวัด	ผลการดำเนินงาน
1. จำนวนผลงานจากวิทยานิพนธ์ของนักศึกษาระดับบัณฑิตศึกษาที่มีการรับรองการใช้ประโยชน์จริงจากหน่วยงานภาครัฐ หรือเอกชน หรือหน่วยงานวิชาชีพ	โครงการ/ กิจกรรม	ไม่มี

ข้อมูลการดำเนินงาน :

เกณฑ์	ผลการดำเนินงาน
ข้อ 1	ภาควิชาได้มีการสำรวจคุณลักษณะของบัณฑิตที่พึงประสงค์ โดยได้แจกแบบสำรวจให้กับทุกสาขา เพื่อให้สาขาวิชาแจกแบบสำรวจแก่หน่วยงานภาครัฐ หรือเอกชน หรือหน่วยงานวิชาชีพ (เอกสารหมายเลข 2.7-1-01) เพื่อภาควิชาจะได้นำข้อมูลที่ได้จากการสำรวจไปทำการปรับปรุงหลักสูตรหรือจัดการเรียนการสอนเพื่อให้บัณฑิตที่สนองความต้องการของผู้ใช้บัณฑิตให้มากที่สุด
ข้อ 2	จากผลการสำรวจคุณลักษณะของบัณฑิตที่พึงประสงค์ (เอกสารหมายเลข 2.7-2-01) คณะกรรมการพัฒนาหลักสูตรได้มีการนำผลสำรวจที่ได้ไปปรับปรุงรูปแบบการเรียนการสอน รายวิชาที่สอน และการเน้นการปฏิบัติ ซึ่งการพัฒนาและปรับปรุงต่างๆของหลักสูตรภาควิชาได้ทำการปรับ (ร่าง) มคอ.2 ของหลักสูตรทุกหลักสูตรที่เปิดสอนของภาควิชา (เอกสารหมายเลข 2.1-3-07) อีกทั้งกรรมการฝ่ายพัฒนาวิชาการ และหลักสูตรของภาควิชามีการประชุมของคณะกรรมการ โดยจากรายงานการประชุม ครั้งที่ 4, 5 และ 6 ได้กล่าวถึงเรื่อง การปรับปรุงหลักสูตร รูปแบบการเรียนการสอน การสอนวิชาปฏิบัติ โครงการงาน เป็นต้น(เอกสารหมายเลข 2.6-7-01, 02, 03)
ข้อ 3	ภาควิชามีการส่งเสริมสนับสนุนทรัพยากรด้านบุคลากร เทคโนโลยีสารสนเทศ และงบประมาณที่เอื้อต่อการพัฒนาคุณลักษณะของบัณฑิต โดยภาควิชามีห้องปฏิบัติการคอมพิวเตอร์ คอมพิวเตอร์แม่ข่าย (เอกสารหมายเลข 2.7-3-01) และเว็บไซต์ของภาควิชาที่เป็นแหล่งข้อมูล และการสืบค้นข้อมูลต่างๆ (เอกสารหมายเลข 2.7-3-02) อีกทั้งวิทยาลัยยังมีห้องอินเทอร์เน็ตเพื่อให้นักศึกษาเข้าใช้หลังเวลาเรียน (เอกสารหมายเลข 2.7-3-03)
ข้อ 4	ภาควิชาได้มีการเผยแพร่ประชาสัมพันธ์การประชุมวิชาการ (เอกสารหมายเลข 2.7-4-01) ที่เกิดขึ้นในที่ต่างๆ ทั้งในประเทศและต่างประเทศให้นักศึกษารับรู้ อีกทั้งภาควิชายังมีการจัดตั้งงบประมาณเพื่อให้อาจารย์ และ นักศึกษามีโอกาสเข้าร่วมกิจกรรมทางวิชาการทั้งภายในสถาบัน หรือ นอกสถาบัน โดยตั้งอยู่ในรูปเป็นเงินกองทุนพัฒนาบุคลากร (เอกสารหมายเลข 2.7-4-02)
ข้อ 5	วิทยาลัยมีกิจกรรมเสริมสร้างคุณธรรมจริยธรรมให้แก่นักศึกษา โดยมีการจัดกิจกรรมอบรมจริยธรรม (เอกสารหมายเลข 2.7-5-01) กิจกรรมเนื่องในวันสำคัญทางศาสนา (เอกสารหมายเลข 2.7-5-02) เป็นต้น

การประเมินตนเองจากผลการดำเนินงาน :

ตัวบ่งชี้/ข้อมูลพื้นฐานประกอบตัวบ่งชี้	หน่วยวัด	เป้าหมาย	ผลการดำเนินงาน	คะแนนที่ได้
ระบบและกลไกการพัฒนาสัมฤทธิ์ผลการเรียนตามคุณลักษณะของบัณฑิต	ข้อ	4 ข้อ	5 ข้อ	4

การประเมินผลเทียบกับเป้าหมาย :  สูงกว่าเป้าหมาย  เป็นไปตามเป้าหมาย  ต่ำกว่าเป้าหมาย

จุดแข็ง :

ภาควิชา และ วิทยาลัย มีระบบ กลไกในการผลิตบัณฑิตที่พึงประสงค์ตามความต้องการของผู้ใช้บัณฑิต มีการส่งเสริมสนับสนุนทรัพยากรด้านบุคลากร เทคโนโลยีสารสนเทศ และงบประมาณที่เอื้อต่อการพัฒนาคุณลักษณะของบัณฑิต มีกิจกรรมเสริมสร้างคุณธรรมจริยธรรมให้นักศึกษา

จุดที่ควรพัฒนา :

ภาควิชาควรมีการเปิดหลักสูตรบัณฑิตศึกษา

แนวทางการพัฒนา :

รายการเอกสารอ้างอิง :

เอกสารหมายเลข 2.7-1-01	แบบสำรวจคุณลักษณะของบัณฑิตที่พึงประสงค์
เอกสารหมายเลข 2.7-2-01	ผลการสำรวจคุณลักษณะของบัณฑิตที่พึงประสงค์
เอกสารหมายเลข 2.7-3-01	ภาพห้องปฏิบัติการคอมพิวเตอร์
เอกสารหมายเลข 2.7-3-02	เว็บไซต์ของภาควิชา
เอกสารหมายเลข 2.7-3-03	ภาพห้องอินเตอร์เน็ตของวิทยาลัย
เอกสารหมายเลข 2.7-4-01	เอกสารประชาสัมพันธ์การประชุมวิชาการต่างๆ
เอกสารหมายเลข 2.7-4-02	เงินกองทุนพัฒนาบุคลากร งบประมาณประจำปี 2553
เอกสารหมายเลข 2.7-5-01	ภาพกิจกรรมอบรมจริยธรรมที่จัดโดยวิทยาลัย
เอกสารหมายเลข 2.7-5-02	ภาพกิจกรรมเนื่องในวันสำคัญทางศาสนา

องค์ประกอบที่ 4 การวิจัย

ตัวบ่งชี้ที่ 4.1 ระบบและกลไกการพัฒนางานวิจัยหรืองานสร้างสรรค์

ชนิดของตัวบ่งชี้ : กระบวนการ

เกณฑ์มาตรฐาน : ข้อ

เกณฑ์มาตรฐาน	การดำเนินงาน		เอกสาร อ้างอิง หมายเลข
	มีการ ดำเนิน งาน	ไม่ได้ ดำเนิน งาน	
1. มีระบบและกลไกบริหารงานวิจัยหรืองานสร้างสรรค์ เพื่อให้บรรลุเป้าหมายตาม แผนด้านการวิจัยของส่วนงาน และดำเนินการตามระบบที่กำหนด	✓		4.1-1-01, 4.1-1-02, 4.1-1-03
2. มีการบูรณาการกระบวนการวิจัยหรืองานสร้างสรรค์กับการจัด การเรียนการสอน	✓		4.1-2-01, 4.1-2-02
3. มีการพัฒนาศักยภาพด้านการวิจัยหรืองานสร้างสรรค์และให้ความรู้ด้าน จรรยาบรรณการวิจัยแก่อาจารย์ประจำและนักวิจัย	✓		4.1-3-01, 4.1-3-02, 4.1-1-03, 4.1-3-03, 4.1-3-04
4. มีการจัดสรรงบประมาณของมหาวิทยาลัย หรือส่วนงาน เพื่อเป็นทุนวิจัยหรืองาน สร้างสรรค์	✓		4.1-4-01, 4.1-4-02
5. มีการสนับสนุนพันธกิจด้านการวิจัยหรืองานสร้างสรรค์ตาม อัตลักษณ์ของมหาวิทยาลัยหรือส่วนงาน อย่างน้อยในประเด็นต่อไปนี้ - ห้องปฏิบัติการวิจัยฯ หรือหน่วยวิจัยฯ หรือศูนย์เครื่องมือ หรือศูนย์ ให้ คำปรึกษาและสนับสนุนการวิจัยฯ - ห้องสมุดหรือแหล่งค้นคว้าข้อมูลสนับสนุนการวิจัยฯ - สิ่งอำนวยความสะดวกหรือการรักษาความปลอดภัยในการวิจัย เช่น ระบบ เทคโนโลยีสารสนเทศ ระบบรักษาความปลอดภัยในห้องปฏิบัติการวิจัย - กิจกรรมวิชาการที่ส่งเสริมงานวิจัยฯ เช่น การจัดประชุมวิชาการ การจัด แสดงงานสร้างสรรค์ การจัดให้มีศาสตราจารย์อาคันตุกะ หรือศาสตราจารย์ รับเชิญ (visiting professor)	✓		4.1-5-01, 4.1-5-02, 4.1-5-03
6. มีการติดตามและประเมินผลการสนับสนุนในข้อ 4 และข้อ 5 อย่างทุกประเด็น	✓		4.1-6-01
7. มีการนำผลการประเมินไปปรับปรุงการสนับสนุนพันธกิจด้านการวิจัยหรืองาน สร้างสรรค์ของมหาวิทยาลัย หรือส่วนงาน		✓	

เกณฑ์การประเมิน :

คะแนน 1	คะแนน 2	คะแนน 3	คะแนน 4	คะแนน 5
มีการดำเนินการ 1 ข้อ	มีการดำเนินการ 2 หรือ 3 ข้อ	มีการดำเนินการ 4 หรือ 5 ข้อ	มีการดำเนินการ 6 ข้อ	มีการดำเนินการ 7 ข้อ

ข้อมูลการดำเนินงาน :

เกณฑ์	ผลการดำเนินงาน
ข้อ 1	ภาควิชามีการแต่งตั้งคณะกรรมการฝ่ายวิจัย (เอกสารหมายเลข 4.1-1-01) มีหน้าที่ส่งเสริม สนับสนุน ด้านงานวิจัยของภาควิชา อีกทั้งฝ่ายวิจัยของวิทยาลัยและของมหาวิทยาลัย ได้มีการกำหนดแนวทาง ขั้นตอน และหลักเกณฑ์ต่างๆ ที่เกี่ยวข้องกับงานวิจัย (เอกสารหมายเลข 4.1-1-02) รวมถึงการให้ทุนวิจัย อีกทั้งยังได้มีการสำรวจและรวบรวมข้อมูลเกี่ยวกับงานวิจัยที่บุคลากรแต่ละคนได้ทำมาแล้วเพื่อจัดทำฐานข้อมูล(เอกสารหมายเลข 4.1-1-03)
ข้อ 2	ภาควิชาได้จัดให้มีการบูรณาการกระบวนการวิจัยให้กับกระบวนการจัดการเรียนการสอน โดยมีการให้นักศึกษาปริญญาตรีทำปริญญานิพนธ์ที่เกี่ยวข้องกับงานวิจัยของอาจารย์ เช่น ปริญญานิพนธ์เรื่อง สายอากาศโมโนโพลแบนด์คู่สำหรับแลนดไร้สาย (เอกสารหมายเลข 4.1-2-01,02) ซึ่งเป็นการนำความรู้ที่ได้จากการเรียนวิชาสายอากาศ นำมาประยุกต์ใช้ในการทำปริญญานิพนธ์
ข้อ 3	ฝ่ายวิจัยของมหาวิทยาลัยได้มีการจัดโครงการการแลกเปลี่ยนเรียนรู้ เรื่อง “เทคนิคการเขียนบทความวิจัยให้ได้รับการตีพิมพ์เผยแพร่” (เอกสารหมายเลข 4.1-3-01) และวิทยาลัยได้มีการจัดการสัมมนา เรื่อง “การจัดการความรู้ด้านวิจัย” (เอกสารหมายเลข 4.1-3-02) เพื่อให้ความรู้ด้านต่างๆแก่นักวิจัย รวมถึงการที่มีฐานข้อมูลงานวิจัย (เอกสารหมายเลข 4.1-1-03) มีเว็บไซต์หน้าข่าวประชาสัมพันธ์ งานวิจัย (เอกสารหมายเลข 4.1-3-03) ซึ่งเป็นการพัฒนาศักยภาพด้านงานวิจัย อีกทั้งวิทยาลัยได้จัดทำเล่มจรรยาบรรณเพื่อความรู้ด้านจรรยาบรรณด้านการวิจัยแก่อาจารย์ และผู้วิจัยด้วย (เอกสารหมายเลข 4.1-3-04)
ข้อ 4	วิทยาลัยได้มีการจัดสรรงบประมาณทั้งที่เป็นเงินรายได้ และเงินงบประมาณ เพื่อเป็นทุนวิจัยของวิทยาลัยโดยแบ่งเป็นทุนแบบต่างๆ เช่น ทุนนักวิจัยรุ่นใหม่ ทุนพัฒนาสื่ออิเล็กทรอนิกส์ (เอกสารหมายเลข 4.1-4-01) เป็นต้น อีกทั้งมหาวิทยาลัยยังมีการเผยแพร่แหล่งทุนภายนอกผ่านหน้าเว็บไซต์ด้วย(เอกสารหมายเลข 4.1-4-02)
ข้อ 5	ภายในภาควิชามีห้องปฏิบัติการเพื่อใช้ในการทำวิจัย มีเครื่องมือ (เอกสารหมายเลข 4.1-5-01) และทรัพยากรอื่นๆ ที่เป็นการสนับสนุนพันธกิจด้านการวิจัย และวิทยาลัยมีห้องสมุด (เอกสารหมายเลข 4.1-5-02) ซึ่งเป็นแหล่งค้นคว้าข้อมูล อีกทั้งยังมีระบบเทคโนโลยีสารสนเทศ ระบบฐานข้อมูลต่างๆที่สนับสนุนงานด้านการวิจัย (เอกสารหมายเลข 4.1-5-03)
ข้อ 6	คณะกรรมการฝ่ายวิจัยของภาควิชามีการประชุม โดยวาระประชุม(เอกสารหมายเลข 4.1-6-01) ได้กล่าวถึงการติดตามและประเมินผลงานวิจัยของภาควิชาทั้งในด้าน ทุนวิจัยที่นักวิจัยในภาคได้รับในปีที่ผ่านมา งานวิจัยที่ยังคงค้าง ประกาศแหล่งทุน รวมถึงความต้องการด้านทรัพยากรที่นักวิจัยต้องการเพิ่มเติม

การประเมินตนเองจากผลการดำเนินงาน :

ตัวบ่งชี้/ข้อมูลพื้นฐานประกอบตัวบ่งชี้	หน่วยวัด	เป้าหมาย	ผลการดำเนินงาน	คะแนนที่ได้
ระบบและกลไกการพัฒนางานวิจัยหรืองานสร้างสรรค์	ข้อ	4 ข้อ	6 ข้อ	4

การประเมินผลเทียบกับเป้าหมาย :  สูงกว่าเป้าหมาย  เป็นไปตามเป้าหมาย  ต่ำกว่าเป้าหมาย

จุดแข็ง :

ภาควิชา มีระบบบริหารที่สนับสนุนการผลิตงานวิจัยและงานสร้างสรรค์ โดยจัดหาแหล่งทุนเพื่อสนับสนุนการนำเสนองานวิจัย และยังสนับสนุนให้นักวิจัยร่วมทำวิจัยกับบุคลากรภายนอกมหาวิทยาลัย

จุดที่ควรพัฒนา :

ภาควิชาควรมีระบบสร้างขวัญและกำลังใจและยกย่องนักวิจัยที่มีผลงานวิจัยและงานสร้างสรรค์ดีเด่น ควบคู่กับการสร้างนักวิจัยใหม่ๆ เพิ่มขึ้น และสนับสนุนให้อาจารย์ที่ยังไม่มีผลงานวิจัยได้เริ่มต้นทำวิจัย รวมทั้งสนับสนุนการนำงานวิจัยมาบูรณาการร่วมกับกระบวนการเรียนการสอน

แนวทางการพัฒนา :

วิทยาลัยควรกำหนดหรือปรับภาระงานสอนให้เหมาะสม เพื่อเกื้อหนุนต่อการเรียนรู้วิชาการที่ทันสมัย และทำงานวิจัย โดยตั้งเกณฑ์การปรับภาระงานวิจัยเทียบกับภาระงานสอนอย่างเป็นรูปธรรม

รายการเอกสารอ้างอิง :

- |                        |   |
|------------------------|---|
| เอกสารหมายเลข 4.1-1-01 | คำสั่งแต่งตั้งคณะกรรมการฝ่ายวิจัย ของภาควิชา  |
| เอกสารหมายเลข 4.1-1-02 | หน้าเว็บไซต์เกี่ยวกับระเบียบการวิจัยของฝ่ายวิจัยของมหาวิทยาลัย                            |
| เอกสารหมายเลข 4.1-1-03 | หน้าเว็บไซต์ฐานข้อมูลเกี่ยวกับงานวิจัย  |
| เอกสารหมายเลข 4.1-2-01 | ปฏิญญานิพนธ์เรื่อง “สายอากาศโมโนโพลแบนด์คู่สำหรับแลนดไร้สาย”                              |
| เอกสารหมายเลข 4.1-2-02 | บทความเรื่อง “สายอากาศโมโนโพลแบนด์คู่สำหรับแลนดไร้สาย”                                    |
| เอกสารหมายเลข 4.1-3-01 | โครงการการแลกเปลี่ยนเรียนรู้ เรื่อง “เทคนิคการเขียนบทความวิจัยให้ได้รับการตีพิมพ์เผยแพร่” |
| เอกสารหมายเลข 4.1-3-02 | คำสั่งให้บุคลากรเข้าสัมมนาเรื่อง “การจัดการความรู้ด้านวิจัย”                              |
| เอกสารหมายเลข 4.1-3-03 | หน้าเว็บไซต์หน้าข่าวประชาสัมพันธ์งานวิจัย   |
| เอกสารหมายเลข 4.1-3-04 | เล่มจรรยาบรรณด้านการวิจัยของวิทยาลัย  |
| เอกสารหมายเลข 4.1-4-01 | ประกาศทุนวิจัยของวิทยาลัย   |
| เอกสารหมายเลข 4.1-4-02 | หน้าเว็บไซต์หน้าข่าวประชาสัมพันธ์ทุนวิจัย   |
| เอกสารหมายเลข 4.1-5-01 | ภาพห้องปฏิบัติการและ เครื่องมือของภาควิชา   |
| เอกสารหมายเลข 4.1-5-02 | ภาพห้องสมุดของวิทยาลัย  |
| เอกสารหมายเลข 4.1-5-03 | หน้าเว็บไซต์ของสำนักวิจัย   |
| เอกสารหมายเลข 4.1-6-01 | เอกสารประกอบการประชุมฝ่ายวิจัยของภาควิชา  |



ตัวบ่งชี้ที่ 4.2 ระบบและกลไกการจัดการความรู้จากงานวิจัยหรืองานสร้างสรรค์

ชนิดของตัวบ่งชี้ : กระบวนการ

เกณฑ์มาตรฐาน : ข้อ

เกณฑ์มาตรฐาน	การดำเนินงาน		เอกสารอ้างอิง หมายเลข
	มีการ ดำเนินงาน	ไม่ได้ ดำเนินงาน	
1. มีระบบและกลไกสนับสนุนการเผยแพร่ผลงานวิจัยหรืองานสร้างสรรค์ในการประชุมวิชาการหรือการตีพิมพ์ในวารสารระดับชาติหรือนานาชาติ และมีการเผยแพร่ผลงานวิจัยหรืองานสร้างสรรค์ในการประชุมวิชาการหรือการตีพิมพ์ในวารสารระดับชาติหรือนานาชาติ	✓		4.2-1-01, 4.2-1-02, 4.2-1-03, 4.2-1-04
2. มีระบบและกลไกการรวบรวม คัดสรร วิเคราะห์และสังเคราะห์ความรู้จากงานวิจัยหรืองานสร้างสรรค์ เพื่อให้เป็นองค์ความรู้ที่ คนทั่วไปเข้าใจได้ และดำเนินการตามระบบที่กำหนด	✓		4.2-2-01, 4.2-2-02
3. มีการประชาสัมพันธ์และเผยแพร่องค์ความรู้จากงานวิจัยหรืองานสร้างสรรค์ที่ได้จากข้อ 2 สู่สาธารณชนและผู้เกี่ยวข้อง	✓		4.2-2-01, 4.2-2-02, 4.2-3-01
4. มีการนำผลงานงานวิจัยหรืองานสร้างสรรค์ไปใช้ให้เกิดประโยชน์ และมีการรับรองการใช้ประโยชน์จริงจากหน่วยงานภายนอกหรือชุมชน	✓		4.2-4-01
5. มีระบบและกลไกเพื่อช่วยในการคุ้มครองสิทธิของงานวิจัย หรือ งานสร้างสรรค์ที่นำไปใช้ประโยชน์ และดำเนินการตามระบบที่กำหนด	✓		4.2-5-01, 4.2-5-02
6. มีระบบและกลไกส่งเสริมการจดสิทธิบัตรหรืออนุสิทธิบัตร และมีการยื่นจดสิทธิบัตรและอนุสิทธิบัตร*		✓	

\*เกณฑ์มาตรฐานเพิ่มเติมเฉพาะกลุ่ม

เกณฑ์การประเมิน :

คะแนน 1	คะแนน 2	คะแนน 3	คะแนน 4	คะแนน 5
มีการดำเนินการ 1 ข้อ ตามเกณฑ์ทั่วไป	มีการดำเนินการ 2 ข้อ ตามเกณฑ์ทั่วไป	มีการดำเนินการ3 ข้อ ตามเกณฑ์ทั่วไป	มีการดำเนินการ 4 หรือ 5 ข้อ ตามเกณฑ์ทั่วไป	มีการดำเนินการ ครบ 5 ข้อตามเกณฑ์ ทั่วไป และตามเกณฑ์มาตรฐานเพิ่มเติม เฉพาะกลุ่ม

ข้อมูลพื้นฐานประกอบตัวบ่งชี้ :

ข้อมูลพื้นฐานประกอบตัวบ่งชี้	หน่วยวัด	ผลการดำเนินงาน
1. จำนวนผลงานวิจัยหรืองานสร้างสรรค์ที่มีการรับรองการใช้ประโยชน์จริงจากหน่วยงานภายนอกหรือชุมชน	ผลงาน	1
2. จำนวนการยื่นจดสิทธิบัตรและอนุสิทธิบัตร	เรื่อง	ไม่มี

ข้อมูลการดำเนินงาน :

เกณฑ์	ผลการดำเนินงาน
ข้อ 1	ภาควิชาที่มีการแต่งตั้งคณะกรรมการฝ่ายวิจัย (เอกสารหมายเลข 4.2-1-01) มีหน้าที่ส่งเสริม สนับสนุน ด้านงานวิจัยของภาควิชา อีกทั้งฝ่ายวิจัยของมหาวิทยาลัย ได้มีการกำหนดแนวทาง ขั้นตอน และหลักเกณฑ์ต่างๆ ที่เกี่ยวข้องกับการเผยแพร่งานวิจัย (เอกสารหมายเลข 4.2-1-02) และมีการจัดโครงการการแลกเปลี่ยนเรียนรู้ เรื่อง “เทคนิคการเขียนบทความวิจัยที่ได้รับการตีพิมพ์เผยแพร่” (เอกสารหมายเลข 4.2-1-03) อีกทั้งยังมีการกำหนดหลักเกณฑ์ และ อัตราการจ่ายเงินสมนาคุณการเขียนบทความวิจัยที่ได้รับการตีพิมพ์(เอกสารหมายเลข 4.2-1-04)
ข้อ 2	มหาวิทยาลัย และ วิทยาลัย มีกองบรรณาธิการวารสารวิชาการ (เอกสารหมายเลข 4.2-2-01, 02) ซึ่งได้กำหนดแนวทาง ขั้นตอน และหลักเกณฑ์ต่างๆ รวมถึงรวบรวมข้อมูลที่เกี่ยวข้องกับงานวิจัยมาจัดทำเป็นวารสารวิชาการ โดยเชิญผู้ทรงคุณวุฒิทั้งภายในและภายนอกมหาวิทยาลัยมาเป็นผู้พิจารณา คัดสรร วิเคราะห์ และสังเคราะห์ข้อมูลที่ได้จากการวิจัยผ่านบทความที่นำเสนอเพื่อเผยแพร่ให้บุคคลภายนอกได้ศึกษา ค้นคว้า หรือ การนำไปประยุกต์ใช้งานในด้านอื่นต่อไป
ข้อ 3	มหาวิทยาลัย และ วิทยาลัยจัดทำวารสารวิชาการ (เอกสารหมายเลข 4.2-2-01, 02) เพื่อเผยแพร่ ข้อมูลที่ได้จากการวิจัยให้บุคคลภายนอกได้ศึกษา ค้นคว้า หรือ การนำไปประยุกต์ใช้งานในด้านอื่นต่อไป อีกทั้งยังมีระบบฐานข้อมูลและระบบสารสนเทศ เพื่อเป็นแหล่งข้อมูล และการสืบค้นข้อมูลงานวิจัย(เอกสารหมายเลข 4.2-3-01)
ข้อ 4	จากงานวิจัยอ้อยน้ำตาล มีการรับรองจากหน่วยงานที่นำผลวิจัยไปใช้งานได้จริง(เอกสารหมายเลข 4.2-4-01)
ข้อ 5	ฝ่ายวิจัยของมหาวิทยาลัย มีหน่วยงานที่ให้ข้อมูล แนะนำแนวทาง และส่งเสริม สนับสนุนการจดสิทธิบัตร (เอกสารหมายเลข 4.2-5-01) เพื่อให้นักวิจัยนำผลงานวิจัยที่ได้ ไปจดสิทธิบัตร เพื่อเป็นการคุ้มครองสิทธิทางปัญญา อีกทั้งทางมหาวิทยาลัยยังออกกระเปียบ สจพ. ว่าด้วย การบริหารผลประโยชน์อันเกิดจากทรัพย์สิน ทางปัญญา พ.ศ. 2550 (เอกสารหมายเลข 4.2-5-02)

การประเมินตนเองจากผลการดำเนินงาน :

ตัวบ่งชี้/ข้อมูลพื้นฐานประกอบตัวบ่งชี้	หน่วยวัด	เป้าหมาย	ผลการดำเนินงาน	คะแนนที่ได้
ระบบและกลไกการจัดการความรู้จากงานวิจัยหรืองานสร้างสรรค์	ข้อ	4 ข้อ	5 ข้อ	4

การประเมินผลเทียบกับเป้าหมาย :  สูงกว่าเป้าหมาย  เป็นไปตามเป้าหมาย  ต่ำกว่าเป้าหมาย

จุดแข็ง :

ภาควิชามีคณะกรรมการฝ่ายวิจัย มีหน้าที่ส่งเสริม สนับสนุน การเผยแพร่ผลงานที่ได้จากการวิจัย โดยมหาวิทยาลัย และ วิทยาลัยจัดทำวารสารวิชาการ (เอกสารหมายเลข 4.2-2-01, 02) เพื่อเผยแพร่ข้อมูลที่ได้จากการวิจัย ให้บุคคลภายนอกได้ศึกษา ค้นคว้า หรือ การนำไปประยุกต์ใช้งานในด้านอื่นต่อไป

จุดที่ควรพัฒนา :

ภาควิชาควรสนับสนุนให้นักวิจัยนำผลงานวิจัยที่ได้ไปจดสิทธิบัตร เพื่อเป็นการคุ้มครองสิทธิทางปัญญา

แนวทางการพัฒนาปรับปรุง :

รายการเอกสารอ้างอิง :

- |                        |  |
|------------------------|--|
| เอกสารหมายเลข 4.2-1-01 | คำสั่งแต่งตั้งคณะกรรมการฝ่ายวิจัย ของภาควิชา   |
| เอกสารหมายเลข 4.2-1-02 | หน้าเว็บไซต์เกี่ยวกับระเบียบการวิจัยของฝ่ายวิจัยของมหาวิทยาลัย   |
| เอกสารหมายเลข 4.2-1-03 | โครงการการแลกเปลี่ยนเรียนรู้ เรื่อง “เทคนิคการเขียนบทความวิจัยให้ได้รับการตีพิมพ์เผยแพร่”              |
| เอกสารหมายเลข 4.2-1-04 | ประกาศมหาวิทยาลัยเรื่อง “หลักเกณฑ์ และ อัตราการจ่ายเงินสมนาคุณ การเขียนบทความวิจัยที่ได้รับการตีพิมพ์” |
| เอกสารหมายเลข 4.2-2-01 | วารสารวิชาการของมหาวิทยาลัย  |
| เอกสารหมายเลข 4.2-2-02 | วารสารวิชาการของวิทยาลัย   |
| เอกสารหมายเลข 4.2-3-01 | หน้าเว็บไซต์ฐานข้อมูลเกี่ยวกับงานวิจัย   |
| เอกสารหมายเลข 4.2-4-01 | เอกสารรับรองการนำไปใช้งานจากโครงการวิจัยอ้อยน้ำตาล   |
| เอกสารหมายเลข 4.2-5-01 | แนวทาง หลักเกณฑ์ การจดสิทธิบัตร  |
| เอกสารหมายเลข 4.2-5-02 | ระเบียบ สจพ. ว่าด้วย การบริหารผลประโยชน์อันเกิดจากทรัพย์สิน ทางปัญญา พ.ศ. 2550                         |

**ตัวบ่งชี้ที่ 4.3 เงินสนับสนุนงานวิจัยหรืองานสร้างสรรค์ต่อจำนวนอาจารย์ประจำและนักวิจัยประจำ**

**ชนิดของตัวบ่งชี้ :** ปัจจัยนำเข้า

**เกณฑ์การประเมิน :** โดยการแปลงจำนวนเงินสนับสนุนงานวิจัยหรืองานสร้างสรรค์ต่อจำนวนอาจารย์ประจำและนักวิจัยประจำเป็นคะแนน ระหว่าง 0 – 5

**เกณฑ์เฉพาะสถาบันกลุ่ม ข และ ค2** จำแนกเป็น 3 กลุ่มสาขาวิชา

**1. กลุ่มสาขาวิชาวิทยาศาสตร์และเทคโนโลยี**

จำนวนเงินสนับสนุนงานวิจัยหรืองานสร้างสรรค์จากภายในและภายนอกสถาบันที่กำหนดให้เป็นคะแนนเต็ม 5 = 60,000 บาทขึ้นไปต่อคน

**2. กลุ่มสาขาวิชาวิทยาศาสตร์สุขภาพ**

จำนวนเงินสนับสนุนงานวิจัยหรืองานสร้างสรรค์จากภายในและภายนอกสถาบันที่กำหนดให้เป็นคะแนนเต็ม 5 = 50,000 บาทขึ้นไปต่อคน

**3. กลุ่มสาขาวิชามนุษยศาสตร์และสังคมศาสตร์**

จำนวนเงินสนับสนุนงานวิจัยหรืองานสร้างสรรค์จากภายในและภายนอกสถาบันที่กำหนดให้เป็นคะแนนเต็ม 5 = 25,000 บาทขึ้นไปต่อคน

**เกณฑ์ประเมินเฉพาะสถาบันกลุ่ม ค1 และ ง** จำแนกเป็น 3 กลุ่มสาขาวิชา

**1. กลุ่มสาขาวิชาวิทยาศาสตร์และเทคโนโลยี**

จำนวนเงินสนับสนุนงานวิจัยหรืองานสร้างสรรค์จากภายในและภายนอกสถาบันที่กำหนดให้เป็นคะแนนเต็ม 5 = 180,000 บาทขึ้นไปต่อคน

**2. กลุ่มสาขาวิชาวิทยาศาสตร์สุขภาพ**

จำนวนเงินสนับสนุนงานวิจัยหรืองานสร้างสรรค์จากภายในและภายนอกสถาบันที่กำหนดให้เป็นคะแนนเต็ม 5 = 150,000 บาทขึ้นไปต่อคน

**3. กลุ่มสาขาวิชามนุษยศาสตร์และสังคมศาสตร์**

จำนวนเงินสนับสนุนงานวิจัยหรืองานสร้างสรรค์จากภายในและภายนอกสถาบันที่กำหนดให้เป็นคะแนนเต็ม 5 = 75,000 บาทขึ้นไปต่อคน

**สูตรการคำนวณ :**

1. คำนวณจำนวนเงินสนับสนุนงานวิจัยหรืองานสร้างสรรค์จากภายในและภายนอกสถาบันต่อจำนวนอาจารย์ประจำและนักวิจัยประจำ

จำนวนเงินสนับสนุนงานวิจัยหรืองานสร้างสรรค์ต่ออาจารย์ประจำและนักวิจัยประจำ =

$$\frac{\text{จำนวนเงินสนับสนุนงานวิจัยหรืองานสร้างสรรค์จากภายในและภายนอก}}{\text{จำนวนอาจารย์ประจำและนักวิจัยประจำ}}$$

2. แปลงจำนวนเงินที่คำนวณได้ในข้อ 1 เทียบกับคะแนนเต็ม 5

$$\text{คะแนนที่ได้} = \frac{\text{จำนวนเงินสนับสนุนงานวิจัยฯ ต่ออาจารย์ประจำและนักวิจัยประจำ}}{\text{จำนวนเงินสนับสนุนงานวิจัยฯ ที่กำหนดให้เป็นคะแนนเต็ม 5}} \times 5$$

ข้อมูลพื้นฐานประกอบตัวบ่งชี้ :

ข้อมูลพื้นฐานประกอบตัวบ่งชี้	หน่วยวัด	ผลการดำเนินงาน
1. จำนวนอาจารย์ประจำและนักวิจัยประจำที่ปฏิบัติงานจริง	คน	
1.1 จำนวนอาจารย์ประจำ	คน	26 คน
1.2 จำนวนนักวิจัยประจำ	คน	-
2. จำนวนเงินสนับสนุนงานวิจัยหรืองานสร้างสรรค์	บาท	
2.1 จากภายในมหาวิทยาลัย/ส่วนงาน	บาท	1,129,000 บาท
2.2 จากภายนอกมหาวิทยาลัย	บาท	12,544,000 บาท
3. จำนวนเงินสนับสนุนงานวิจัยหรืองานสร้างสรรค์ต่อจำนวนอาจารย์ประจำและนักวิจัยประจำ	บาท : คน	525,884 บาท : คน

การคำนวณ :

- คำนวณจำนวนเงินสนับสนุนงานวิจัยหรืองานสร้างสรรค์จากภายในและภายนอกสถาบันต่อจำนวนอาจารย์ประจำและนักวิจัยประจำ

$$\text{จำนวนเงินสนับสนุนงานวิจัยต่ออาจารย์ประจำ} = \frac{13,673,000}{26} = 525,884 \text{ บาทต่อคน}$$

การประเมินตนเองจากผลการดำเนินงาน :

ตัวบ่งชี้/ข้อมูลพื้นฐานประกอบตัวบ่งชี้	หน่วยวัด	เป้าหมาย	ผลการดำเนินงาน	คะแนนที่ได้
เงินสนับสนุนงานวิจัยหรืองานสร้างสรรค์ต่อจำนวนอาจารย์ คะแนนที่ได้ในระดับคณะวิชา	บาทต่อคน	70,000	525,884	5

การประเมินผลเทียบกับเป้าหมาย :  สูงกว่าเป้าหมาย  เป็นไปตามเป้าหมาย  ต่ำกว่าเป้าหมาย

จุดแข็ง :

อาจารย์ประจำภาควิชาได้รับทุนวิจัยจำนวนมาก จากทั้งภายในและภายนอกมหาวิทยาลัย

จุดที่ควรพัฒนา :

ทุนวิจัยที่อาจารย์ประจำภาควิชาได้รับ เป็นการได้รับเพียงบางคน

แนวทางการพัฒนา :

จัดหาแหล่งทุนเพิ่มเติม และสนับสนุนให้อาจารย์ท่านอื่นทำวิจัย

รายการเอกสารอ้างอิง :

เอกสารหมายเลข 4.3-1-01      สรุปรายละเอียดเงินทุนวิจัยที่ภาคได้รับ ประจำปีงบประมาณ 2553  
เอกสารหมายเลข 4.3-1-02      เอกสาร MA&QA รายชื่อบุคลากรประจำภาควิชา

องค์ประกอบที่ 7 การบริหารและการจัดการ

ตัวบ่งชี้ที่ 7.1 ภาวะผู้นำของคณะกรรมการประจำส่วนงานและผู้บริหารทุกระดับของส่วนงาน

ชนิดของตัวบ่งชี้ : กระบวนการ

เกณฑ์มาตรฐาน : ข้อ

เกณฑ์มาตรฐาน	การดำเนินงาน		เอกสารอ้างอิง หมายเลข
	มีการดำเนินงาน	ไม่ได้ดำเนินงาน	
1. คณะกรรมการประจำส่วนงานปฏิบัติหน้าที่ตามที่กฎหมายกำหนดและมีการประเมินตนเองตามหลักเกณฑ์ที่กำหนดล่วงหน้า	✓		7.1-1-01, 7.1-1-02, 7.1-1-03, 7.1-1-04
2. ผู้บริหารมีวิสัยทัศน์ กำหนดทิศทางการทำงาน และสามารถถ่ายทอดไปยังบุคลากรทุกระดับ มีความสามารถในการวางแผนกลยุทธ์ มีการนำข้อมูลสารสนเทศเป็นฐานในการปฏิบัติงานและพัฒนาส่วนงาน	✓		7.1-2-01, 7.1-2-02
3. ผู้บริหารมีการกำกับ ติดตามและประเมินผลการดำเนินงานตามที่มอบหมาย รวมทั้งสามารถสื่อสารแผนและผลการดำเนินงานของส่วนงานไปยังบุคลากรในส่วนงาน	✓		7.1-1-02, 7.1-1-03, 7.1-3-01
4. ผู้บริหารสนับสนุนให้บุคลากรในส่วนงานมีส่วนร่วมในการบริหารจัดการให้อำนาจในการตัดสินใจแก่บุคลากรตามความเหมาะสม	✓		7.1-4-01, 7.1-4-02, 7.1-4-03, 7.1-4-04, 7.1-4-05, 7.1-4-06
5. ผู้บริหารถ่ายทอดความรู้และส่งเสริมพัฒนาผู้ร่วมงาน เพื่อให้สามารถทำงานบรรลุวัตถุประสงค์ของส่วนงานเต็มตามศักยภาพ	✓		7.1-5-01
6. ผู้บริหารบริหารงานด้วยหลักธรรมาภิบาล โดยคำนึงถึงประโยชน์ของมหาวิทยาลัยหรือส่วนงานและผู้มีส่วนได้ส่วนเสีย	✓		7.1-1-02, 7.1-3-01, 7.1-6-01, 7.1-6-02, 7.1-6-03
7. คณะกรรมการประจำส่วนงานประเมินผลการบริหารงานของส่วนงาน และผู้บริหารนำผลการประเมินไปปรับปรุงการบริหารงานอย่างเป็นรูปธรรม	✓		7.1-7-01, 7.1-7-02

เกณฑ์การประเมิน :

คะแนน 1	คะแนน 2	คะแนน 3	คะแนน 4	คะแนน 5
มีการดำเนินการ 1 ข้อ	มีการดำเนินการ 2 หรือ 3 ข้อ	มีการดำเนินการ 4 หรือ 5 ข้อ	มีการดำเนินการ 6 ข้อ	มีการดำเนินการ 7 ข้อ

ข้อมูลการดำเนินงาน :

เกณฑ์	ผลการดำเนินงาน
ข้อ 1	ภาควิชาฯมีคณะกรรมการภาควิชา (เอกสารหมายเลข 7.1-1-01) มีหน้าที่ กำหนดนโยบาย และ การปฏิบัติงาน ในการดำเนินงานด้านยุทธศาสตร์และนโยบาย ให้สอดคล้องกับยุทธศาสตร์ของมหาวิทยาลัย และยุทธศาสตร์ของวิทยาลัย โดยคณะกรรมการภาควิชาฯมีการประชุม (เอกสารหมายเลข 7.1-1-02,03) ปฏิบัติงาน ตามนโยบายที่กำหนด และมีการติดตาม ประเมินผล อีกทั้งยังมีการประเมินผล การดำเนินงานของคณะกรรมการภาควิชา (เอกสารหมายเลข 7.1-1-04)
ข้อ 2	ผู้อำนวยการและทีมผู้บริหารวิทยาลัยฯ ได้มีการกำหนดนโยบาย วิสัยทัศน์ กำหนดทิศทางการดำเนินงาน โดยดูได้จากแผนยุทธศาสตร์ของวิทยาลัย (เอกสารหมายเลข 7.1-2-01) โดยวางแผนใน ด้านการพัฒนาการเรียนการสอน การวิจัย การบริการวิชาการและสังคม การทำนุบำรุงศิลปะและ วัฒนธรรม ซึ่งมีการถ่ายทอดนโยบายและแผนยุทธศาสตร์ไปยังบุคลากรทุกระดับในวิทยาลัยฯ ทั้งโดย ทางตรง และโดยผ่านทางหัวหน้าภาควิชา อีกทั้งภาควิชาฯยังมีการกำหนดการดำเนินของภาควิชาโดย อยู่ใ้รูปร่างของแผนการดำเนินงาน และ แผนปฏิบัติการประจำปีของภาควิชาด้วย(เอกสารหมายเลข 7.1-2-02)
ข้อ 3	ภาควิชาฯมีการประชุมกรรมการส่วนงานต่างๆ ของภาควิชา เพื่อกำกับดูแล ติดตาม และ ประเมินผล การดำเนินการตามที่มอบหมายให้กรรมการไปดำเนินงาน เช่น การประชุมคณะกรรมการภาควิชา (เอกสารหมายเลข 7.1-1-02,03) เพื่อติดตามเรื่องการปรับหลักสูตร กระจายความรับผิดชอบให้ผู้ที่ เกี่ยวข้อง อีกทั้งยังประชุมเพื่อติดตามเรื่องอื่นๆ เช่น ครุภัณฑ์ และ งบประมาณของภาควิชา เป็นต้น และภาควิชาฯยังมีการประชุมคณะกรรมการฝ่ายวิชาการ(เอกสารหมายเลข 7.1-3-01) เพื่อติดตาม การดำเนินงานการปรับปรุงหลักสูตร และการจัดทำรายงานหลักสูตร( มคอ.2 )ของภาควิชา
ข้อ 4	ภาควิชาฯมีการสนับสนุนให้บุคลากรในส่วนงานมีส่วนร่วมในการบริหารจัดการ โดยแต่งตั้งบุคลากรของ ภาควิชาฯให้ดำรงตำแหน่งกรรมการภาควิชา(เอกสารหมายเลข 7.1-4-01) และกรรมการฝ่ายต่างๆ เช่น คณะกรรมการฝ่ายพัฒนางานวิชาการ หลักสูตร และการประกันคุณภาพการศึกษา (เอกสาร หมายเลข 7.1-4-02) คณะกรรมการฝ่ายวิจัย และระบบสารสนเทศ(เอกสารหมายเลข 7.1-4-03) คณะกรรมการฝ่ายส่งเสริมวัฒนธรรม และกิจกรรมนักศึกษา(เอกสารหมายเลข 7.1-4-04) ภาควิชา ยังสนับสนุนให้บุคลากรในส่วนงานมีส่วนร่วมในการบริหาร ให้อำนาจในการตัดสินใจแก่บุคลากร เช่น การให้อาจารย์หรือบุคลากรของภาควิชาฯเป็นหัวหน้าโครงการที่ได้จัดทำขึ้น (เอกสารหมายเลข 7.1- 4-05, 06) เป็นต้น อีกทั้งภาควิชาฯยังมีระบบและกลไกการสื่อสารภายในหน่วยงาน และช่องทางการรับฟัง ข้อคิดเห็นภายในหน่วยงาน ผ่านทาง เอกสารเวียนในภาคฯ การส่งหนังสือแจ้งถึงเฉพาะตัวบุคคล, การ ใช้โทรศัพท์, e mail, การประชุมภาควิชาฯ เป็นต้น ซึ่งภาควิชาฯจะได้นำข้อคิดเห็นข้อเสนอแนะ ไปใช้ในการ ปรับปรุงการบริหารจัดการ

เกณฑ์	ผลการดำเนินงาน
ข้อ 5	ภาควิชา มีการส่งเสริมพัฒนาบุคลากรภายในภาค เพื่อเพิ่มศักยภาพในการทำงานให้สูงขึ้น โดยการส่งบุคลากรของภาควิชาเข้าร่วมการประชุม สัมมนา ต่างๆ ที่เป็นการพัฒนาบุคลากรของภาควิชา ยกตัวอย่างเช่น การอบรมสัมมนาเรื่อง “เทคนิคการสอนที่ทำให้นักศึกษาพึงพอใจ และ เทคนิคการนำเสนองานวิจัย” (เอกสารหมายเลข 7.1-5-01) ซึ่งการอบรมสัมมนาดังกล่าวเป็นการเพิ่มทักษะต่างๆให้กับอาจารย์ และเพิ่มศักยภาพในการนำเสนองานวิจัย เป็นต้น
ข้อ 6	ภาควิชาบริหารงานด้วยหลักธรรมาภิบาล โดยคำนึงถึงประโยชน์ของมหาวิทยาลัย หรือ ส่วนงาน และผู้มีส่วนได้ส่วนเสีย โดยมีการประชุมฝ่ายต่างๆ (เอกสารหมายเลข 7.1-1-02), (เอกสารหมายเลข 7.1-3-01) เพื่อการดำเนินงานของภาควิชา การมอบหมายงาน การประเมินผลงาน ซึ่งการประชุมได้มีการเปิดรับฟังข้อคิดเห็นจากคณะกรรมการ และบุคลากรที่เกี่ยวข้อง อีกทั้งภาควิชามีการรายงานการใช้งบประมาณของแต่ละสาขาต่อกรรมการภาควิชาทราบทุกครั้งที่มีประชุม(เอกสารหมายเลข 7.1-6-01) และภาควิชา ยังมีการรายงานผลการประเมินตนเอง(SAR)ต่อสภามหาวิทยาลัย (เอกสารหมายเลข 7.1-6-02) รวมทั้งมีการประเมินผลการบริหารงานตามหลักธรรมาภิบาลของคณะกรรมการภาควิชา (เอกสารหมายเลข 7.1-6-03) ซึ่งเป็นการประเมินการทำงานในด้านต่างๆ เช่น ด้านประสิทธิผล ด้านประสิทธิภาพ ด้านการระมัดระวัง ด้านความโปร่งใส ด้านการกระจายอำนาจ หลักนิติธรรม เป็นต้น
ข้อ 7	จากผลประเมินศักยภาพในการทำงานของคณะกรรมการภาควิชาในปี 2552 (เอกสารหมายเลข 7.1-7-01) ที่มีการประเมินในหัวข้อ ต่างๆเช่น ภาวะผู้นำ ศักยภาพในการบริหาร ซึ่งให้ อาจารย์ เจ้าหน้าที่ของภาควิชาเป็นผู้ประเมิน พบว่าได้คะแนนเฉลี่ยเท่ากับ 3.184 จากคะแนนเต็ม 5 โดยคณะกรรมการภาควิชา ได้นำผลการประเมินในปีที่ผ่านมา นำมาวิเคราะห์ ปรับปรุงการบริหารงานของภาควิชา ซึ่งในปีการศึกษา 2553 พบว่า ผลการประเมินมีค่าเฉลี่ยเท่ากับ 3.67 (เอกสารหมายเลข 7.1-7-02)

การประเมินตนเองจากผลการดำเนินงาน :

ตัวบ่งชี้/ข้อมูลพื้นฐานประกอบตัวบ่งชี้	หน่วยวัด	เป้าหมาย	ผลการดำเนินงาน	คะแนนที่ได้
ภาวะผู้นำของคณะกรรมการประจำส่วนงานและผู้บริหารทุกระดับของส่วนงาน	ข้อ	6 ข้อ	7 ข้อ	5

การประเมินผลเทียบกับเป้าหมาย :  สูงกว่าเป้าหมาย  เป็นไปตามเป้าหมาย  ต่ำกว่าเป้าหมาย



#### จุดแข็ง :

ภาควิชาบริหารงานด้วยหลักธรรมาภิบาล โดยคำนึงถึงประโยชน์ของมหาวิทยาลัย หรือ ส่วนงาน และผู้มีส่วนได้ส่วนเสีย โดยมีการประชุมฝ่ายต่างๆ ซึ่งภาควิชามีการถ่ายทอดความรู้ และส่งเสริมพัฒนาบุคลากรภายในภาค เพื่อเพิ่มศักยภาพในการทำงานให้สูงขึ้น อีกทั้งภาควิชามีการสนับสนุนให้บุคลากรในส่วนงานมีส่วนร่วมในการบริหารจัดการ

#### จุดที่ควรพัฒนา :

ไม่มี

#### แนวทางการพัฒนา :

ไม่มี

#### รายการเอกสารอ้างอิง :

เอกสารหมายเลข 7.1-1-01	คำสั่งแต่งตั้งคณะกรรมการภาควิชา
เอกสารหมายเลข 7.1-1-02	เอกสารประกอบการประชุมของคณะกรรมการภาควิชา
เอกสารหมายเลข 7.1-1-03	เอกสารประกอบการประชุมของคณะกรรมการภาควิชา
เอกสารหมายเลข 7.1-1-04	แบบประเมินการดำเนินงานของคณะกรรมการภาควิชา
เอกสารหมายเลข 7.1-2-01	แผนยุทธศาสตร์ของวิทยาลัย
เอกสารหมายเลข 7.1-2-02	แผนการดำเนินงาน และ แผนปฏิบัติการประจำปีของภาควิชา
เอกสารหมายเลข 7.1-3-01	เอกสารประกอบการประชุมคณะกรรมการฝ่ายพัฒนาวิชาการ
เอกสารหมายเลข 7.1-4-01	คำสั่งแต่งตั้งคณะกรรมการภาควิชา
เอกสารหมายเลข 7.1-4-02	คำสั่งแต่งตั้งคณะกรรมการฝ่ายพัฒนางานวิชาการ หลักสูตร และการประกันคุณภาพการศึกษา
เอกสารหมายเลข 7.1-4-03	คำสั่งแต่งตั้งคณะกรรมการฝ่ายวิจัย และระบบสารสนเทศ
เอกสารหมายเลข 7.1-4-04	คำสั่งแต่งตั้งคณะกรรมการฝ่ายส่งเสริมศิลปวัฒนธรรมและกิจกรรมนักศึกษา
เอกสารหมายเลข 7.1-4-05	คำสั่งแต่งตั้งโครงการปรับพื้นฐานวิชาช่าง
เอกสารหมายเลข 7.1-4-06	โครงการพัฒนาศักยภาพของกลุ่มโรงเรียนและชุมชน
เอกสารหมายเลข 7.1-5-01	คำสั่งวิทยาลัยให้เข้าอบรมสัมมนาเรื่อง “เทคนิคการสอนที่ทำให้นักศึกษาพึงพอใจ และ เทคนิคการนำเสนองานวิจัย”
เอกสารหมายเลข 7.1-6-01	รายงานการใช้งบประมาณของแต่ละสาขา
เอกสารหมายเลข 7.1-6-02	หน้าเว็บไซต์รายงานผลการประเมินตนเอง(SAR)ต่อสาธารณะ
เอกสารหมายเลข 7.1-6-03	แบบประเมินการบริหารงานของคณะกรรมการภาควิชา
เอกสารหมายเลข 7.1-7-01	ผลประเมินการบริหารงานของคณะกรรมการภาควิชาในปี 2552
เอกสารหมายเลข 7.1-7-02	ผลประเมินการบริหารงานของคณะกรรมการภาควิชาในปี 2553

## องค์ประกอบที่ 9

### ระบบและกลไกการประกันคุณภาพ

ตัวบ่งชี้ที่ 9.1 ระบบและกลไกการประกันคุณภาพการศึกษาภายใน

ชนิดของตัวบ่งชี้ : กระบวนการ

เกณฑ์มาตรฐาน : ข้อ

เกณฑ์มาตรฐาน	การดำเนินงาน		เอกสาร อ้างอิง หมายเลข
	มีการ ดำเนิน งาน	ไม่ได้ ดำเนิน งาน	
1. มีระบบและกลไกการประกันคุณภาพการศึกษาภายในที่เหมาะสมและสอดคล้องกับพันธกิจและพัฒนาการของส่วนงาน ตั้งแต่ระดับภาคีวิชาหรือหน่วยงานเทียบเท่า และดำเนินการตามระบบที่กำหนด	✓		9.1-1-01, 9.1-1-02, 9.1-1-03
2. มีการกำหนดนโยบายและให้ความสำคัญเรื่องการประกันคุณภาพการศึกษาภายใน โดยคณะกรรมการระดับนโยบายและผู้บริหารสูงสุดของส่วนงาน	✓		9.1-1-02, 9.1-1-03, 9.1-2-01, 9.1-2-02, 9.1-2-03
3. มีการกำหนดตัวบ่งชี้เพิ่มเติมตามอัตลักษณ์ของส่วนงาน	✓		9.1-3-01
4. มีการดำเนินงานด้านการประกันคุณภาพการศึกษาภายในที่ ประกอบด้วย 1) การควบคุม ติดตามการดำเนินงาน และประเมินคุณภาพ 2) การจัดทำรายงานประจำปีที่เป็นรายงานประเมินคุณภาพเสนอต่อมหาวิทยาลัยตามกำหนดเวลา โดยเป็นรายงานที่มีข้อมูลตามที่สำนักงานคณะกรรมการการอุดมศึกษากำหนดใน CHE QA Online และ 3) การนำผลการประเมินคุณภาพไปทำแผนการพัฒนาคุณภาพการศึกษาของส่วนงาน	✓		9.1-4-01, 9.1-4-02
5. มีการนำผลการประกันคุณภาพการศึกษาภายในมาปรับปรุงการทำงาน และส่งผลให้มีการพัฒนาผลการดำเนินงานของตัวบ่งชี้ตามแผนกลยุทธ์ทุกตัวบ่งชี้	✓		9.1-5-01, 9.1-5-02, 9.1-5-03
6. มีระบบสารสนเทศที่ให้ข้อมูลสนับสนุนการประกันคุณภาพการศึกษาภายในครบทั้ง 9 องค์ประกอบคุณภาพ	✓		9.1-6-01, 9.1-6-02, 9.1-6-03
7. มีส่วนร่วมของผู้มีส่วนได้ส่วนเสียในการประกันคุณภาพการศึกษา โดยเฉพาะ นักศึกษา ผู้ใช้บัณฑิต และผู้ใช้บริการตามพันธกิจของส่วนงาน	✓		9.1-7-01, 9.1-7-02, 9.1-7-03
8. มีเครือข่ายการแลกเปลี่ยนเรียนรู้ด้านการประกันคุณภาพการศึกษาภายใน มหาวิทยาลัยหรือระหว่างมหาวิทยาลัยและมีกิจกรรมร่วมกัน	✓		9.1-1-03, 9.1-2-02

เกณฑ์มาตรฐาน	การดำเนินงาน		เอกสารอ้างอิง หมายเลข
	มีการดำเนินงาน	ไม่ได้ดำเนินงาน	
9. มีแนวปฏิบัติที่ดีหรืองานวิจัยด้านการประกันคุณภาพการศึกษาที่หน่วยงานพัฒนาขึ้น และเผยแพร่ให้หน่วยงานอื่นนำไปใช้ประโยชน์		✓	

เกณฑ์การประเมิน :

คะแนน 1	คะแนน 2	คะแนน 3	คะแนน 4	คะแนน 5
มีการดำเนินการ 1 ข้อ	มีการดำเนินการ 2 หรือ 3 ข้อ	มีการดำเนินการ 4 หรือ 5 หรือ 6 ข้อ	มีการดำเนินการ 7 หรือ 8 ข้อ	มีการดำเนินการ 9 ข้อ

ข้อมูลการดำเนินงาน :

เกณฑ์	ผลการดำเนินงาน
ข้อ 1	ภาควิชามีระบบ และ กลไกการประกันคุณภาพการศึกษา โดยภาควิชามีคณะกรรมการประกันคุณภาพการศึกษา (เอกสารหมายเลข 9.1-1-01) โดยมีหน้าที่รับผิดชอบ กำหนดแผนการปฏิบัติงาน และแผนดำเนินการ (เอกสารหมายเลข 9.1-1-02) ตามแผนที่วางไว้ ติดตามผลการดำเนินงาน และประเมินผลต่างๆ ที่เกี่ยวข้องกับระบบการประกันคุณภาพการศึกษา อีกทั้งวิทยาลัยได้มีการตั้งคณะกรรมการประกันคุณภาพการศึกษาระดับวิทยาลัยขึ้นเพื่อให้การดำเนินการด้านประกันคุณภาพของวิทยาลัยดำเนินงานไปด้วยความเรียบร้อย(เอกสารหมายเลข 9.1-1-03)
ข้อ 2	ภาควิชาให้ความสำคัญกับระบบการประกันคุณภาพการศึกษา โดยมีการกำหนดไว้ในแผนการปฏิบัติงานและแผนดำเนินการของภาควิชา (เอกสารหมายเลข 9.1-1-02) อีกทั้งวิทยาลัยวิทยาลัยมีการกำหนดผู้รับผิดชอบโดยการแต่งตั้งตำแหน่งผู้ช่วยผู้อำนวยการฝ่ายประกันคุณภาพการศึกษา และการแต่งตั้งคณะกรรมการฝ่ายประกันคุณภาพการศึกษาของวิทยาลัย (เอกสารหมายเลข 9.1-1-03) โดยมีบุคลากรของแต่ละภาควิชาช่วยด้วย และมีสถานที่ของส่วนงานประกันคุณภาพขั้นที่ ชั้น 3 อาคาร 63 (เอกสารหมายเลข 9.1-2-01) ซึ่งคณะกรรมการฝ่ายประกันคุณภาพการศึกษาของวิทยาลัยได้มีการดำเนินงานประชุม เพื่อติดตามการดำเนินงานของการประกันคุณภาพของวิทยาลัย (เอกสารหมายเลข 9.1-2-02) อีกทั้ง สำนักงานคณะกรรมการการอุดมศึกษา(สกอ) ได้มีการจัดทำคู่มือการประกันคุณภาพการศึกษา เพื่อเป็นแนวทางในการประกันคุณภาพการศึกษา(เอกสารหมายเลข 9.1-2-03)
ข้อ 3	วิทยาลัยมีการกำหนดตัวบ่งชี้เพิ่มเติมตามอัตลักษณ์ของส่วนงาน คือ มีหลักสูตรหลายระดับ หลายสาขาวิชาเฉพาะทาง ซึ่งวิทยาลัยได้มีการดำเนินงานตามตัวบ่งชี้เพิ่มเติมที่กำหนดไว้ (เอกสารหมายเลข 9.1-3-01)

เกณฑ์	ผลการดำเนินงาน
ข้อ 4	ภาควิชาได้มีการดำเนินงานด้านการประกันคุณภาพการศึกษาภายในที่ ประกอบด้วย การควบคุม ติดตาม การดำเนินงาน และประเมินคุณภาพ โดยส่วนงานประกันคุณภาพของวิทยาลัยมีการประชุม เพื่อเตรียมการจัดทำรายงานการประเมินตนเอง(SAR)ประจำปี 2553 (เอกสารหมายเลข 9.1-4-01) การจัดทำรายงานประจำปีที่เป็นรายงานการประเมินตนเอง(SAR)ประจำปี 2553 เสนอต่อ มหาวิทยาลัยตรงตามกำหนดเวลา โดยรายงานฉบับนี้ฝ่ายประกันคุณภาพจะนำข้อมูลไปบันทึกลงใน ระบบ CHE QA Online อีกทั้งมีการนำผลการประเมินคุณภาพไปทำแผนการพัฒนาการประกันคุณภาพการศึกษาของส่วนงาน โดยมีการประชุมคณะกรรมการฝ่ายประกันคุณภาพการศึกษาของ วิทยาลัยเพื่อรายงานผลการประเมินในปีที่ผ่านมา และจัดวางแนวทางในการพัฒนาในปีต่อไป(เอกสาร หมายเลข 9.1-4-02)
ข้อ 5	ภาควิชาได้มีการนำผลการประกันคุณภาพการศึกษาภายในปีที่ผ่านมา นำมาวางแนวทางปรับปรุงการ ทำงาน โดยส่วนงานประกันคุณภาพของภาควิชามีการประชุม เพื่อรายงานผลการประเมินของปีที่ผ่านมา โดยในรอบปีการศึกษา 2551 ได้คะแนนจากการประเมิน 1.92 จากคะแนนเต็ม 3 (เอกสาร หมายเลข 9.1-5-01) และในรอบปีการศึกษา 2552 ได้คะแนนจากการประเมิน 2.30 จากคะแนนเต็ม 3 (เอกสารหมายเลข 9.1-5-02) โดยในปีการศึกษา 2553 สำนักงานคณะกรรมการการอุดมศึกษา (สกอ.) ได้มีการกำหนดตัวบ่งชี้ และ เกณฑ์การให้คะแนนในรูปแบบใหม่ที่มีการให้คะแนนเต็ม 5 ประกอบกับทางมหาวิทยาลัย และวิทยาลัย ได้กำหนดเป้าหมายของคะแนนเฉลี่ยขั้นต่ำไว้ที่ 3.51 ซึ่ง ส่วนงานประกันคุณภาพของภาควิชาได้วางแนวทางในแผนการพัฒนางานด้านประกันคุณภาพ การศึกษา (เอกสารหมายเลข 9.1-5-03) และ จากการทำรายงานการประเมินตนเอง(SAR)ประจำปี 2553 พบว่าภาควิชาได้คะแนน 4.22 จากคะแนนเต็ม 5
ข้อ 6	ภาควิชา และ วิทยาลัยมีระบบสารสนเทศ (เอกสารหมายเลข 9.1-6-01,02) ที่ให้ข้อมูลสนับสนุนการ ประกันคุณภาพการศึกษาภายในครบทั้ง 9 องค์ประกอบคุณภาพ อีกทั้งยังมีระบบ MA&QA (เอกสาร หมายเลข 9.1-6-03) ที่เป็นระบบสารสนเทศที่สามารถนำเสนอข้อมูลประกอบการดำเนินการประกัน คุณภาพการศึกษา
ข้อ 7	ภาควิชาได้มีการดำเนินการให้ผู้มีส่วนได้ส่วนเสีย โดยเฉพาะนักศึกษา ผู้ใช้บัณฑิต และผู้ใช้บริการ เข้ามามีส่วนร่วมในการประกันคุณภาพของภาควิชา เช่น <ul style="list-style-type: none"> <li>• เชิญบุคคลภายนอกเข้าร่วมเป็นกรรมการพิจารณาหลักสูตร (เอกสารหมายเลข 9.1-7-01)</li> <li>• มีการกำหนดให้นักศึกษาทำแบบประเมินการเรียนการสอน (เอกสารหมายเลข 9.1-7-02)</li> <li>• มีการสำรวจความต้องการด้านคุณลักษณะบัณฑิตที่พึงประสงค์ของผู้ใช้บริการ (เอกสาร หมายเลข 9.1-7-03)</li> </ul>
ข้อ 8	ภาควิชามีเครือข่ายการแลกเปลี่ยนความรู้เรื่องการประกันคุณภาพการศึกษา โดยเป็นเครือข่ายของ วิทยาลัยที่ให้รองหัวหน้าภาควิชาฝ่ายประกันคุณภาพการศึกษาของแต่ละภาคเข้าร่วมใน คณะกรรมการฝ่ายประกันคุณภาพการศึกษาของวิทยาลัย (เอกสารหมายเลข 9.1-1-03) โดยมีการ ทำงานร่วมกัน เช่น การประชุมคณะกรรมการฝ่ายประกันคุณภาพการศึกษาของวิทยาลัย (เอกสาร หมายเลข 9.1-2-02) เป็นต้น

การประเมินตนเองจากผลการดำเนินงาน :

ตัวบ่งชี้/ข้อมูลพื้นฐานประกอบตัวบ่งชี้	หน่วยวัด	เป้าหมาย	ผลการดำเนินงาน	คะแนนที่ได้
ระบบและกลไกการประกันคุณภาพการศึกษาภายใน	ข้อ	7 ข้อ	8 ข้อ	4

การประเมินผลเทียบกับเป้าหมาย :  สูงกว่าเป้าหมาย  เป็นไปตามเป้าหมาย  ต่ำกว่าเป้าหมาย

จุดแข็ง :

ภาควิชามีการดำเนินงานด้านการประกันคุณภาพการศึกษาภายใน โดยส่วนงานประกันคุณภาพของภาควิชามีการประชุม เพื่อรายงานผลการประเมินในปีที่ผ่านมา จัดวางแนวทางในการพัฒนาในปีต่อไป และเพื่อเตรียมการจัดทำรายงานการประเมินตนเอง(SAR)ประจำปี 2553

จุดที่ควรพัฒนา :

ไม่มี

แนวทางการพัฒนา :

ไม่มี

รายการเอกสารอ้างอิง :

- เอกสารหมายเลข 9.1-1-01 คำสั่งแต่งตั้งคณะกรรมการประกันคุณภาพการศึกษาของภาควิชา
- เอกสารหมายเลข 9.1-1-02 แผนการปฏิบัติงานประจำปี 2553 ของภาควิชา
- เอกสารหมายเลข 9.1-1-03 คำสั่งแต่งตั้งคณะกรรมการประกันคุณภาพการศึกษาของวิทยาลัย
- เอกสารหมายเลข 9.1-2-01 ภาพห้องส่วนงานประกันคุณภาพชั้นที่ 3 อาคาร 63
- เอกสารหมายเลข 9.1-2-02 เอกสารประกอบการประชุมคณะกรรมการประกันคุณภาพของวิทยาลัย ครั้งที่ 5/2553
- เอกสารหมายเลข 9.1-2-03 คู่มือการประกันคุณภาพการศึกษา
- เอกสารหมายเลข 9.1-3-01 ตัวบ่งชี้เพิ่มเติมตามอัตลักษณ์ของวิทยาลัยเทคโนโลยีอุตสาหกรรม
- เอกสารหมายเลข 9.1-4-01 เอกสารประกอบการประชุมฝ่ายประกันคุณภาพการศึกษาของวิทยาลัย ครั้งที่ 5/2554
- เอกสารหมายเลข 9.1-4-02 เอกสารประกอบการประชุมฝ่ายประกันคุณภาพการศึกษาของวิทยาลัย ครั้งที่ 2/2553
- เอกสารหมายเลข 9.1-5-01 ผลประเมินการตรวจคุณภาพภายในรอบปี 2551
- เอกสารหมายเลข 9.1-5-02 ผลประเมินการตรวจคุณภาพภายในรอบปี 2552
- เอกสารหมายเลข 9.1-5-03 แผนรองรับการพัฒนาทางด้านประกันคุณภาพการศึกษา
- เอกสารหมายเลข 9.1-6-01 หน้าเว็บไซต์ฝ่ายประกันคุณภาพการศึกษาของภาควิชา  
<http://ee.cit.kmutnb.ac.th/?q=qassurance>
- เอกสารหมายเลข 9.1-6-02 หน้าเว็บไซต์ฝ่ายประกันคุณภาพการศึกษาของวิทยาลัย  
<http://qa.cit.kmutnb.ac.th>
- เอกสารหมายเลข 9.1-6-03 หน้าเว็บไซต์ MA&QA
- เอกสารหมายเลข 9.1-7-01 หนังสือเชิญผู้ทรงคุณวุฒิร่วมเป็นกรรมการพิจารณาหลักสูตร
- เอกสารหมายเลข 9.1-7-02 แบบประเมินการเรียนการสอนของนักศึกษา
- เอกสารหมายเลข 9.1-7-03 แบบสำรวจความต้องการด้านคุณลักษณะบัณฑิตที่พึงประสงค์ของผู้ใช้บริการ

## ตัวบ่งชี้ 9.20.1 การส่งรายงานการประเมินตนเอง

ชนิดของตัวบ่งชี้ : กระบวนการ

เกณฑ์มาตรฐาน :

1. ส่ง SAR เกินกำหนดระยะเวลาที่กำหนด 4 วัน
2. ส่ง SAR เกินกำหนดระยะเวลาที่กำหนด 3 วัน
3. ส่ง SAR เกินกำหนดระยะเวลาที่กำหนด 2 วัน
4. ส่ง SAR เกินกำหนดระยะเวลาที่กำหนด 1 วัน
5. ส่ง SAR ภายในระยะเวลาที่กำหนด

เกณฑ์การประเมิน

คะแนน 1	คะแนน 2	คะแนน 3	คะแนน 4	คะแนน 5
มีการดำเนินงานตามข้อ 1	มีการดำเนินงานตามข้อ 2	มีการดำเนินงานตามข้อ 3	มีการดำเนินงานตามข้อ 4	มีการดำเนินงานตามข้อ 5

ข้อมูลการดำเนินงาน :

ภาควิชาได้ดำเนินการส่ง SAR ภายในระยะเวลาที่กำหนด คือวันที่ 6 มิถุนายน 2554 (เอกสาร 9.20.1-1-01)

การประเมินตนเองจากผลการดำเนินงาน :

ตัวบ่งชี้/ข้อมูลพื้นฐานประกอบตัวบ่งชี้	หน่วยวัด	เป้าหมาย	ผลการดำเนินงาน	คะแนนที่ได้
การส่งรายงานการประเมินตนเอง	ระยะเวลา	มีการดำเนินงานตามข้อ 5	มีการดำเนินงานตามข้อ 5	5

การประเมินผลเทียบกับเป้าหมาย :  สูงกว่าเป้าหมาย  เป็นไปตามเป้าหมาย  ต่ำกว่าเป้าหมาย

จุดแข็ง :

ภาควิชามีระบบและกลไก การประกันคุณภาพการศึกษาที่มีคุณภาพ

จุดที่ควรพัฒนา :

แนวทางการพัฒนา :

รายการเอกสารอ้างอิง :

เอกสารหมายเลข 9.20.1-1-01 เอกสารหน้าปกรายงาน SAR พร้อมตราประทับรับรองการส่งรายงาน

ตารางที่ 7 แสดงผลการประเมินคุณภาพการศึกษาภายใน ปีการศึกษา 2553 รายตัวบ่งชี้

องค์ประกอบ/ตัวบ่งชี้	เป้าหมาย	ผลการดำเนินงาน		การบรรลุเป้าหมาย	คะแนนประเมิน	
		ข้อมูล	ผลลัพธ์			
<b>องค์ประกอบที่ 2 การผลิตบัณฑิต</b>						
2.1	ระบบและกลไกการพัฒนาและบริหารหลักสูตร	4 ข้อ		4 ข้อ	เป็นไปตามเป้าหมาย	4
2.2	อาจารย์ประจำทั้งหมดวุฒิปริญญาเอก	ร้อยละ 16	$\frac{4}{26} \times 100 = 15.38$	ร้อยละ 15.38	ต่ำกว่าเป้าหมาย	2.56
	อาจารย์ประจำทั้งหมด					
2.3	อาจารย์ประจำทั้งหมดที่มีตำแหน่งรองศาสตราจารย์และศาสตราจารย์	ร้อยละ 10	$\frac{13}{26} \times 100 = 50$	ร้อยละ 50	สูงกว่าเป้าหมาย	4.16
	อาจารย์ประจำทั้งหมด					
2.4	ระบบการพัฒนาคณาจารย์และบุคลากรสายสนับสนุน	3 ข้อ		5 ข้อ	สูงกว่าเป้าหมาย	4
2.6	ระบบและกลไกการจัดการเรียนการสอน	4 ข้อ		7 ข้อ	สูงกว่าเป้าหมาย	5
2.7	ระบบและกลไกการพัฒนาสัมฤทธิ์ผลการเรียนตามคุณลักษณะของบัณฑิต	4 ข้อ		5 ข้อ	สูงกว่าเป้าหมาย	4
<b>ค่าเฉลี่ย</b>						<b>3.95</b>
<b>องค์ประกอบที่ 4 การวิจัย</b>						
4.1	ระบบและกลไกการพัฒนางานวิจัยหรืองานสร้างสรรค์	4 ข้อ		6 ข้อ	สูงกว่าเป้าหมาย	4
4.2	ระบบและกลไกการจัดการความรู้จากงานวิจัยหรืองานสร้างสรรค์	4 ข้อ		5 ข้อ	สูงกว่าเป้าหมาย	4
4.3	เงินสนับสนุนงานวิจัย	70,000 บาท : คน	$\frac{13,673,000}{26} = 525,884$	525,884 บาท : คน	สูงกว่าเป้าหมาย	5
	จำนวนอาจารย์ประจำ และนักวิจัยประจำที่ปฏิบัติงานจริง					
<b>ค่าเฉลี่ย</b>						<b>4.33</b>
<b>องค์ประกอบที่ 7 การบริหารและการจัดการ</b>						
7.1	ภาวะผู้นำของคณะกรรมการประจำส่วนงานและผู้บริหารทุกระดับของส่วนงาน	6 ข้อ		7 ข้อ	สูงกว่าเป้าหมาย	5
<b>ค่าเฉลี่ย</b>						<b>5</b>
<b>องค์ประกอบที่ 9 ระบบและกลไกการประกันคุณภาพ</b>						
9.1	ระบบและกลไกการประกันคุณภาพการศึกษาภายใน	7 ข้อ		8 ข้อ	เป็นไปตามเป้าหมาย	4
9.20.1	การส่งรายงานการประเมินตนเอง	ข้อที่ 5		ข้อที่ 5	เป็นไปตามเป้าหมาย	5
<b>ค่าเฉลี่ย</b>						<b>4.5</b>
<b>ค่าเฉลี่ย 4 องค์ประกอบ</b>				<b>4.22</b>		