



รายงานการประเมินตนเอง  
(Self Assessment Report)

ภาควิชาเทคโนโลยีวิศวกรรมอิเล็กทรอนิกส์  
วิทยาลัยเทคโนโลยีอุตสาหกรรม  
มหาวิทยาลัยเทคโนโลยีพระจอมเกล้าพระนครเหนือ

รอบปีการศึกษา ๒๕๕๔

(ระหว่างวันที่ ๑ มิถุนายน ๒๕๕๔ ถึง ๓๑ พฤษภาคม ๒๕๕๕)

## คำนำ

ภาควิชาเทคโนโลยีวิศวกรรมอิเล็กทรอนิกส์ตระหนักดีว่าการประกันคุณภาพการศึกษาภายในอย่างต่อเนื่องเป็นกลไกสำคัญอย่างหนึ่งในการจัดการและบริหารการศึกษา อันจะทำให้บรรลุวัตถุประสงค์และปรัชญาของภาควิชาและมหาวิทยาลัย ภาควิชาจึงจัดทำรายงานการประเมินคุณภาพการศึกษาภายในปีการศึกษา ๒๕๕๔ ตั้งแต่วันที่ ๑ มิถุนายน ๒๕๕๔ ถึง ๓๑ พฤษภาคม ๒๕๕๕ โดยรวบรวมข้อมูลและผลการดำเนินงานที่เกี่ยวข้องกับการประกันคุณภาพการศึกษา ตามนโยบายและแนวปฏิบัติในการประกันคุณภาพการศึกษาระดับอุดมศึกษา อันประกอบไปด้วยแนวทางในการควบคุม การตรวจสอบ และประเมินคุณภาพการศึกษาทั้ง ๙ ด้าน ในการประเมินเพื่อนำไปสู่การพัฒนามาตรฐานทางด้านการศึกษาต่อไป

(ผู้ช่วยศาสตราจารย์ศิริวัฒน์ หงษ์ทอง)

หัวหน้าภาควิชาเทคโนโลยีวิศวกรรมอิเล็กทรอนิกส์

## สารบัญ

	หน้า
คำนำ	ข
สารบัญ	ค
สารบัญตาราง	ง
ข้อมูลเบื้องต้นของวิทยาลัยเทคโนโลยีอุตสาหกรรม	1
ประวัติความเป็นมาและสภาพปัจจุบัน	2
ปรัชญา ปณิธาน วิสัยทัศน์ พันธกิจ วัตถุประสงค์	3
ข้อมูลเบื้องต้นของภาควิชาเทคโนโลยีวิศวกรรมอิเล็กทรอนิกส์	6
ประวัติความเป็นมาและสภาพปัจจุบัน	6
ปรัชญา ปณิธาน วิสัยทัศน์ พันธกิจ วัตถุประสงค์	7
หลักสูตรและสาขาวิชาที่เปิดสอน	9
คณาจารย์/บุคลากร	9
นักศึกษา	10
งบประมาณ	10
อาคารสถานที่	10
เป้าหมายการดำเนินงานตามตัวบ่งชี้การประกันคุณภาพการศึกษาภายใน	11
ระบบและกลไกการประกันคุณภาพการศึกษา	11
สรุปผลการปรับปรุงตามผลการประเมินคุณภาพการศึกษาภายในปี 2553 ที่ผ่านมา	12
จุดแข็ง	12
จุดที่ควรพัฒนา	12
แนวทางการพัฒนา	12
รายงานผลการดำเนินงานตามองค์ประกอบ/ตัวบ่งชี้การประกันคุณภาพการศึกษาภายใน	
องค์ประกอบที่ 1 ปรัชญา ปณิธาน วัตถุประสงค์ และแผนดำเนินการ	14
องค์ประกอบที่ 2 การผลิตบัณฑิต	18
องค์ประกอบที่ 3 กิจกรรมพัฒนานักศึกษา	40
องค์ประกอบที่ 4 การวิจัย	43
องค์ประกอบที่ 5 การบริการวิชาการแก่สังคม	54
องค์ประกอบที่ 6 การทำนุบำรุงศิลปะและวัฒนธรรม	57
องค์ประกอบที่ 7 การบริหารและการจัดการ	60
องค์ประกอบที่ 9 ระบบและกลไกการประกันคุณภาพ	64
สรุปผลการประเมินคุณภาพการศึกษาภายใน ปีการศึกษา 2554	70

## สารบัญตาราง

ตาราง		หน้า
1	แสดงจำนวนหลักสูตรและสาขาวิชาที่เปิดสอน ปีการศึกษา 2554	9
2	แสดงจำนวนคณาจารย์/บุคลากร ปีการศึกษา 2554 จำแนกตามสายงาน	9
3	แสดงจำนวนนักศึกษา ปีการศึกษา 2554 จำแนกตามระดับการศึกษา	10
4	แสดงจำนวนงบประมาณที่ได้รับการจัดสรร ปีงบประมาณ พ.ศ. 2554 จำแนกตามงบรายจ่าย	10
5	แสดงจำนวนอาคารสถานที่	10
6	แสดงเป้าหมายการดำเนินงานตามตัวบ่งชี้การประกันคุณภาพการศึกษาภายใน ปีการศึกษา 2554	10
7	แสดงผลการประเมินคุณภาพการศึกษาภายใน ปีการศึกษา 2554 รายตัวบ่งชี้	70

ข้อมูลเบื้องต้นของส่วนงาน

## ข้อมูลเบื้องต้น

### ประวัติความเป็นมาและสภาพปัจจุบัน

#### ที่ตั้ง

อาคารวิทยาลัยเทคโนโลยีอุตสาหกรรม ประกอบด้วยอาคาร 42, 62, 63, 64, 65, 66, 67, 68, 69 มหาวิทยาลัยเทคโนโลยีพระจอมเกล้าพระนครเหนือ เลขที่ 1518 ถนนพิบูลสงคราม แขวงวงศ์สว่าง เขตบางซื่อ กรุงเทพมหานคร 10800

วิทยาลัยเทคโนโลยีอุตสาหกรรม (วทอ.) เป็นส่วนงานเทียบเท่าคณะวิชาของมหาวิทยาลัยเทคโนโลยีพระจอมเกล้าพระนครเหนือ แรกก่อตั้งขึ้นจากโครงการความร่วมมือทางเศรษฐกิจและวิชาการระหว่างรัฐบาลไทยกับรัฐบาลสหพันธ์สาธารณรัฐเยอรมันในปี พ.ศ. 2502 โดยจัดตั้งเป็น “โรงเรียนเทคนิคพระนครเหนือ” (เทคนิคไทย - เยอรมัน) เพื่อผลิตช่างฝีมือระบบเยอรมันที่มุ่งเน้นการปฏิบัติ และประสบการณ์จริงในโรงงาน ให้สอดคล้องกับความต้องการของภาคอุตสาหกรรม โดยจัดการศึกษา หลักสูตรประกาศนียบัตรวิชาชีพ (ปวช.) 4 สาขา

ปี พ.ศ. 2507 โรงเรียนเทคนิคพระนครเหนือ ได้เปลี่ยนสภาพเป็น “วิทยาลัยเทคนิคพระนครเหนือ” จัดการศึกษาระดับประกาศนียบัตรวิชาชีพ (ปวช.) และประกาศนียบัตรวิชาชีพชั้นสูง (ปวส.) รวม 8 สาขา

ปี พ.ศ. 2514 วิทยาลัยเทคนิคพระนครเหนือ วิทยาลัยเทคนิคธนบุรี และวิทยาลัยโทรคมนาคมนนทบุรี ได้รวมกันจัดตั้งเป็นสถาบันระดับอุดมศึกษา พระบาทสมเด็จพระเจ้าอยู่หัวได้พระราชทานนามว่า “สถาบันเทคโนโลยีพระจอมเกล้า” ประกอบด้วย 3 วิทยาเขต แต่ละวิทยาเขตมีนามตามสถานที่ตั้งต่อท้ายนามพระราชทาน ดังนั้น วิทยาลัยเทคนิคพระนครเหนือจึงเปลี่ยนสภาพเป็น “สถาบันเทคโนโลยีพระจอมเกล้าวิทยาเขตพระนครเหนือ” และเพื่อให้การจัดตั้งคณะวิศวกรรมศาสตร์ ซึ่งเป็นคณะแรกของสถาบัน บรรลุผล วิทยาลัยเทคนิคพระนครเหนือเดิม จึงรวมเข้าเป็นภาควิชาหนึ่งของคณะวิศวกรรมศาสตร์ มีชื่อว่า “ภาควิชาเทคโนโลยีอุตสาหกรรม”

พ.ศ. 2523 ภาควิชาเทคโนโลยีอุตสาหกรรม ได้แยกออกมาจัดตั้งเป็น “วิทยาลัยเทคโนโลยีอุตสาหกรรม” จัดการศึกษาระดับประกาศนียบัตรวิชาชีพ (ปวช.) และระดับประกาศนียบัตรวิชาชีพชั้นสูง (ปวส.) มี 25 สาขา

พ.ศ. 2524 วิทยาลัยได้พัฒนาหลักสูตรระดับประกาศนียบัตรวิชาชีพ (ปวช.) เป็นหลักสูตร “เตรียมวิศวกรรมศาสตร์” เป็นแห่งแรกของประเทศไทย ต่อมาปี พ.ศ. 2536 เปิดสอนหลักสูตรอุตสาหกรรมศาสตรบัณฑิต (ต่อเนื่อง 2 - 3 ปี) สาขาวิชาเทคโนโลยีเฉพาะทาง 7 สาขาวิชา

พ.ศ. 2544 – ปัจจุบัน วิทยาลัยจัดการศึกษา 3 ระดับ ได้แก่

1. ระดับประกาศนียบัตรวิชาชีพ (ปวช) หรือหลักสูตรเตรียมวิศวกรรมศาสตร์ มี 3 สาขา ได้แก่ เครื่องกล ไฟฟ้าและอิเล็กทรอนิกส์ โยธา และโครงการภาคภาษาอังกฤษ (English Program) สาขา ไฟฟ้าและอิเล็กทรอนิกส์ 1 สาขา สังกัดโรงเรียนเตรียมวิศวกรรมศาสตร์ (เทียบเท่าภาควิชา)

2. ระดับปริญญาตรีรวมทั้งสิ้น 20 หลักสูตร อยู่ในความรับผิดชอบของ 8 ภาควิชาได้แก่

2.1 ปริญญาตรี 4 ปี รวม 14 สาขาวิชา ได้แก่ หลักสูตรวิศวกรรมศาสตรบัณฑิต (วศ.บ.) 11 สาขาวิชา หลักสูตรวิทยาศาสตรบัณฑิต (วท.บ.) 1 สาขาวิชาและหลักสูตรศิลปบัณฑิต (ศบ.) 2 สาขาวิชา\*

(\* ภาควิชาเทคโนโลยีศิลปอุตสาหกรรม ที่จัดการเรียนการสอนหลักสูตรศิลปบัณฑิต ได้รับอนุมัติสภามหาวิทยาลัยเทคโนโลยีพระจอมเกล้าพระนครเหนือ เมื่อวันที่ 10 กุมภาพันธ์ 2553 จัดตั้งเป็นคณะสถาปัตยกรรมและการออกแบบ)

2.2 ปริญญาตรีต่อเนื่อง (2 - 3 ปี) อุตสาหกรรมศาสตรบัณฑิต (อส.บ) 6 สาขาวิชา

3. ระดับปริญญาโท 2 หลักสูตร ได้แก่ หลักสูตรวิศวกรรมศาสตรมหาบัณฑิต (วศ.ม ) สาขาวิชาเทคโนโลยีวิศวกรรมการก่อสร้าง (แผน ข) (MCET) เริ่มเปิดสอนภาคการศึกษาที่ 1/2551 ของ ภาควิชาเทคโนโลยีวิศวกรรมโยธาและสิ่งแวดล้อม ต่อมาภาคการศึกษาที่ 1/2553 เปิดสอนหลักสูตรการจัดการเทคโนโลยีวิศวกรรม 1 สาขาวิชา แผน ก (METM) และแผน ข (S - METM) ของภาควิชาเทคโนโลยี วิศวกรรมอุตสาหกรรม

### **ปรัชญา ปณิธาน วิสัยทัศน์ และพันธกิจ (เดิม)**

#### **ปรัชญา :**

ผลิตวิศวกรเฉพาะทาง และนักเทคโนโลยีเพื่อตอบสนองความต้องการพัฒนาอุตสาหกรรม แบบพึ่งตนเองที่ยั่งยืน

#### **ปณิธาน :**

มุ่งมั่นสร้าง และพัฒนากำลังคนทางวิศวกรรมเฉพาะทาง และนักเทคโนโลยี ที่มีศักยภาพ คุณภาพ คู่คุณธรรม

#### **วิสัยทัศน์ :**

วิศวกรเชี่ยวชาญเฉพาะทาง บุคลากรเทคโนโลยี มีนวัตกรรมเด่น เน้นสู่สากล

#### **พันธกิจ :**

1. ผลิตบัณฑิตผู้สร้างสรรค์ทางด้านวิทยาศาสตร์เทคโนโลยีวิศวกรรมเฉพาะทาง และศิลป อุตสาหกรรม ที่มีศักยภาพ มีคุณภาพ คู่คุณธรรมและมีเจตคติที่ดีต่อวิชาชีพเพื่อสร้างและประยุกต์องค์ ความรู้ เพื่อสร้างงาน สร้างอาชีพ และสร้างสังคม

2. พัฒนาระบบการเรียนรู้ออนไลน์ สร้างและพัฒนาเครือข่ายด้านการเรียนการสอน การวิจัย และการบริการทางวิชาการในระดับเตรียมวิศวกรรมศาสตร์ และระดับปริญญาทั้งภายในและภายนอกประเทศเพื่อพัฒนาประสิทธิภาพ คุณภาพและผลผลิตด้านวิทยาศาสตร์เทคโนโลยีเฉพาะทาง และศิลปอุตสาหกรรม ในรูปพหุภาคีกับภาคธุรกิจ อุตสาหกรรม

3. จัดการศึกษาและให้บริการทางด้านวิทยาศาสตร์เทคโนโลยีวิศวกรรมเฉพาะทางและศิลปอุตสาหกรรม ที่มีประสิทธิภาพและได้มาตรฐาน แก่หน่วยงานทั้งภาครัฐ และเอกชนแบบครบวงจร โดยใช้เป้าหมายและความต้องการของสังคมเป็นตัวกำหนด พร้อมทั้งสร้างระบบวัฒนธรรมการเรียนรู้ เพื่อการศึกษาตลอดชีวิตและเพื่อชีวิตจริง

4. สร้างเสริมคุณภาพสิ่งแวดล้อมและคุณภาพชีวิตที่ดี เพื่อประชาคมในสังคมและองค์กร

5. ทำนุบำรุงศิลปวัฒนธรรมเพื่อดำรงไว้ซึ่งภูมิปัญญาและเอกลักษณ์ไทยให้ปรากฏแก่ประชาคมในชาติและประชาคมโลก

### มติที่ประชุมคณะกรรมการประจำส่วนงานวิชาการ

วิทยาลัยเทคโนโลยีอุตสาหกรรม

ครั้งที่ 5/2554 วันที่ 12 มกราคม 2554

ปรับปรุงใหม่

#### ปรัชญา

ผลิตวิศวกรและนักเทคโนโลยีเฉพาะทางเพื่อพัฒนาอุตสาหกรรมแบบพึ่งตนเองที่ยั่งยืน

#### ปณิธาน

มุ่งมั่นสร้าง และพัฒนากำลังคนทางวิศวกรรมและนักเทคโนโลยีเฉพาะทางที่มีคุณภาพ  
คู่คุณธรรม

#### วิสัยทัศน์

วิศวกรเชี่ยวชาญเฉพาะทาง บูรณาการเทคโนโลยี สร้างสรรค์สังคม เน้นสู่สากล

#### พันธกิจ

1. ผลิตบัณฑิตผู้สร้างสรรค์ทางด้านวิทยาศาสตร์เทคโนโลยีและวิศวกรรมเฉพาะทาง ที่มีศักยภาพ มีคุณภาพ คู่คุณธรรมและมีเจตคติที่ดีต่อวิชาชีพเพื่อสร้างและประยุกต์องค์ความรู้เพื่อสร้างงาน สร้างอาชีพ และสร้างสังคม

2. พัฒนาระบบการเรียนรู้ออนไลน์ สร้างและพัฒนาเครือข่ายด้านการเรียนการสอน การวิจัยและการบริการทางวิชาการในระดับ เตรียมวิศวกรรมศาสตร์และระดับบัณฑิต ทั้งภายในและภายนอกประเทศ เพื่อพัฒนาประสิทธิภาพ คุณภาพและผลผลิตด้านวิทยาศาสตร์เทคโนโลยีและวิศวกรรมเฉพาะทาง ในรูป พหุภาคีกับภาคธุรกิจอุตสาหกรรม



3. จัดการศึกษาและให้บริการ ทางด้านวิทยาศาสตร์เทคโนโลยีและวิศวกรรมเฉพาะทาง ที่มีประสิทธิภาพและได้มาตรฐานแก่นักเรียนทั้งภาครัฐและเอกชนแบบครบวงจร โดยใช้เป้าหมายความต้องการของอุตสาหกรรมและสังคมเป็นตัวกำหนด พร้อมทั้งสร้างระบบวัฒนธรรมการเรียนรู้ เพื่อการศึกษาตลอดชีวิตและเพื่อชีวิตจริง
4. สร้างเสริมคุณภาพสิ่งแวดล้อมและคุณภาพชีวิตที่ดี เพื่อประชาคมในสังคมและองค์กร
5. ทำนุบำรุงศิลปวัฒนธรรมเพื่อดำรงไว้ซึ่งภูมิปัญญา และเอกลักษณ์ไทยให้ปรากฏแก่ประชาคมในชาติและประชาคมโลก

## ข้อมูลเบื้องต้นภาควิชา

ที่ตั้ง อาคาร 62 และ 63 วิทยาลัยเทคโนโลยีอุตสาหกรรม มหาวิทยาลัยพระจอมเกล้าพระนครเหนือ

### ประวัติความเป็นมา

- เมื่อวันที่ 9 กุมภาพันธ์ พ.ศ. 2502 โรงเรียนเทคนิคพระนครเหนือได้ก่อตั้งขึ้น
- ในปี พ.ศ. 2505 ได้เริ่มเปิดสอนสาขาวิชาช่างวิทยุและอิเล็กทรอนิกส์เป็นรุ่นแรกในระดับประกาศนียบัตรวิชาชีพ
- วันที่ 1 ตุลาคม พ.ศ. 2507 ได้ยกระดับจากโรงเรียนเป็นวิทยาลัยเทคนิคพระนครเหนือ
- ในปี พ.ศ. 2509 มีการเปิดสอนในระดับ ประกาศนียบัตรวิชาชีพชั้นสูง ในสาขาวิชาช่างวิทยุและอิเล็กทรอนิกส์ และมาเปลี่ยนชื่อเป็นแผนกวิชาช่างอิเล็กทรอนิกส์
- ในปี พ.ศ. 2514 ได้ปรับเปลี่ยนจากวิทยาลัย เป็นสถาบันเทคโนโลยีพระจอมเกล้าพระนครเหนือ จัดการศึกษาระดับอุดมศึกษา ทำให้การจัดส่วนราชการแบ่งเป็นคณะวิชาและได้จัดแผนกวิชาช่างอิเล็กทรอนิกส์มาสังกัดภาควิชาไฟฟ้า วิทยาลัยเทคโนโลยีอุตสาหกรรม
- ในปี พ.ศ. 2536 ได้มีการจัดการเรียนการสอนระดับปริญญาตรีสาขาเทคโนโลยีอิเล็กทรอนิกส์
- ในปี พ.ศ. 2542 ได้มีการจัดตั้งโครงการภาควิชาเทคโนโลยีอิเล็กทรอนิกส์ โดยมีแผนกวิชาช่างอิเล็กทรอนิกส์ อยู่ในสังกัด
- ในปี พ.ศ. 2545 มีการเปิดสอนระดับปริญญาตรี สาขาวิชาเทคโนโลยีวิศวกรรมอิเล็กทรอนิกส์ หลักสูตร 4 ปี
- ในปี พ.ศ. 2547 โครงการภาควิชาเทคโนโลยีอิเล็กทรอนิกส์ได้ปรับเปลี่ยนชื่อเป็น โครงการภาควิชาเทคโนโลยีวิศวกรรมอิเล็กทรอนิกส์
- วันที่ 12 ตุลาคม พ.ศ. 2548 โครงการภาควิชาเทคโนโลยีอิเล็กทรอนิกส์ได้ปรับเปลี่ยนชื่อเป็น ภาควิชาเทคโนโลยีวิศวกรรมอิเล็กทรอนิกส์

## ปรัชญา

ผลิตวิศวกรด้านเทคโนโลยีวิศวกรรมอิเล็กทรอนิกส์ที่สามารถพึ่งตนเอง และพัฒนาอุตสาหกรรมได้  
อย่างยั่งยืน

## ปณิธาน

มุ่งมั่นสร้างและพัฒนาวิศวกรด้านเทคโนโลยีที่มีศักยภาพและคุณธรรมสู่ภาคอุตสาหกรรม

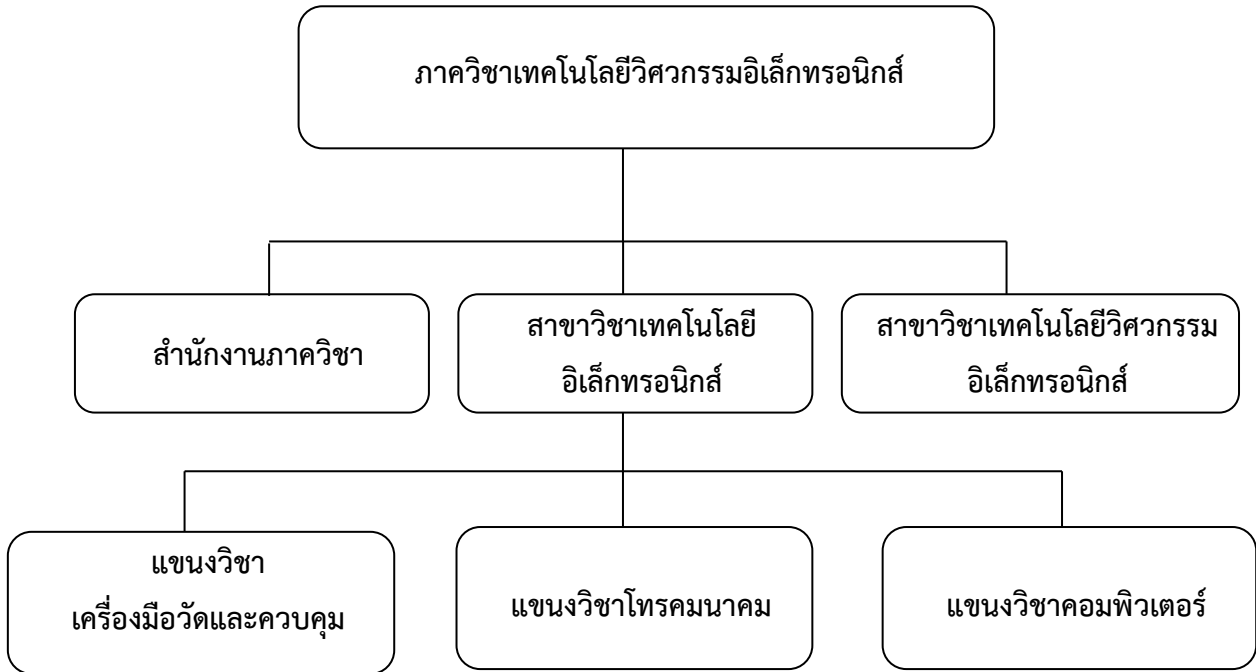
## วิสัยทัศน์

บริการวิชาการ เชี่ยวชาญเฉพาะสาขา พัฒนางานวิจัย

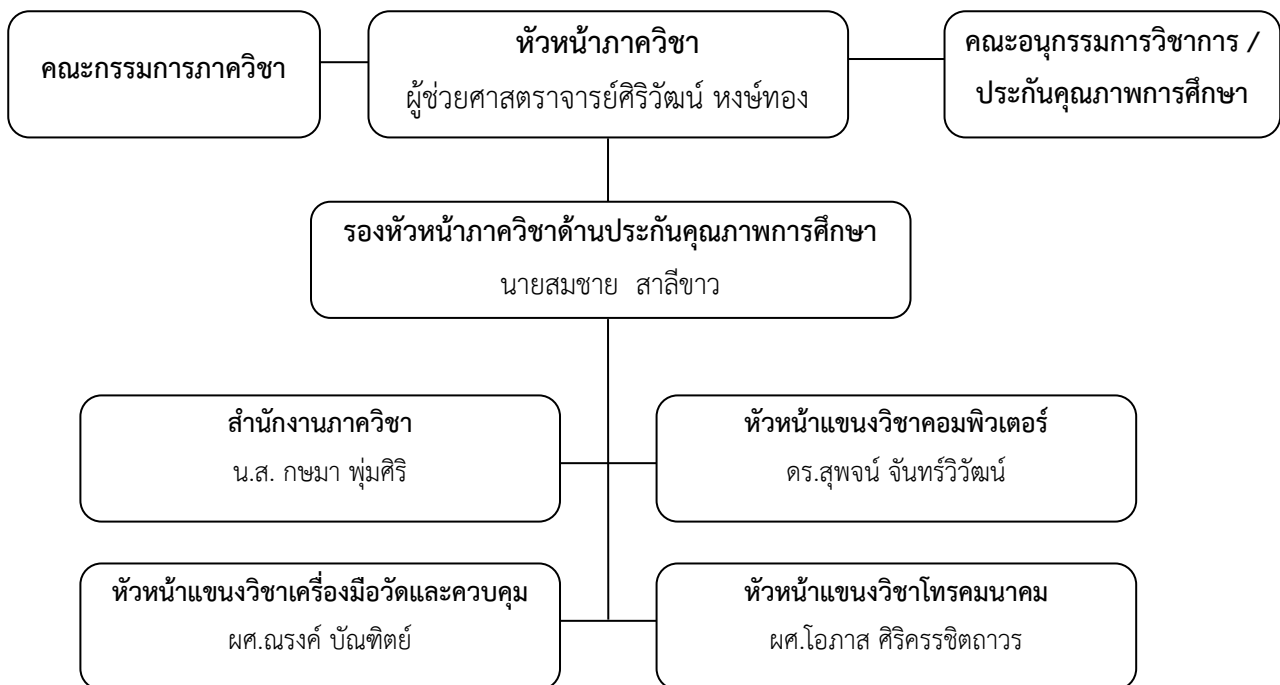
## พันธกิจ

1. ผลิตวิศวกรผู้สร้างเทคโนโลยีวิศวกรรมอิเล็กทรอนิกส์และเทคโนโลยีอิเล็กทรอนิกส์ อุตสาหกรรมที่มีความรู้ ความสามารถ คุณธรรม และมีเจตคติที่ดีต่อวิชาชีพ เพื่อสร้างและประยุกต์องค์ความรู้เพื่อสร้างงาน สร้างอาชีพ และสร้างสังคม
2. พัฒนาระบบการเรียนรู้อุปกรณ์เพื่อพัฒนาประสิทธิภาพ และคุณภาพผลผลิตด้านเทคโนโลยี เทคโนโลยีวิศวกรรมอิเล็กทรอนิกส์และเทคโนโลยีอิเล็กทรอนิกส์อุตสาหกรรม ในรูปความร่วมมือแบบทวิภาคี กับภาคอุตสาหกรรม
3. จัดการศึกษาด้านเทคโนโลยีวิศวกรรมอิเล็กทรอนิกส์และเทคโนโลยีอิเล็กทรอนิกส์อุตสาหกรรม โดยใช้เป้าหมายและความต้องการของสังคมเป็นตัวกำหนด พร้อมทั้งสร้างระบบวัฒนธรรมการเรียนรู้อุปกรณ์เพื่อการศึกษาตลอดชีวิตและเพื่อชีวิตจริง
4. ศึกษา ค้นคว้า พัฒนาและสร้างงานวิจัยที่มีคุณค่าด้านเทคโนโลยีเทคโนโลยีวิศวกรรม อิเล็กทรอนิกส์และเทคโนโลยีอิเล็กทรอนิกส์อุตสาหกรรม ให้สามารถขึ้นนำสังคม และเป็นที่ยอมรับในระดับชาติและนานาชาติ
5. สร้างและพัฒนาเครือข่ายด้านการเรียนการสอน การวิจัย และการบริการวิชาการ ในรูปพหุภาคี ทั้งภายในและภายนอกประเทศ
6. ให้บริการทางเทคโนโลยีวิศวกรรมอิเล็กทรอนิกส์และเทคโนโลยีอิเล็กทรอนิกส์อุตสาหกรรม ที่มีประสิทธิภาพได้มาตรฐาน แก่หน่วยงานทั้งภาครัฐและเอกชน
7. สร้างคุณภาพสิ่งแวดล้อมและคุณภาพชีวิตที่ดีเพื่อประชาคมในภาควิชา
8. ทำนุบำรุงศิลปวัฒนธรรมเพื่อดำรงไว้ซึ่งภูมิปัญญาและเอกลักษณ์ไทย ให้ปรากฏแก่ประชาคม ในชาติและประชาคมโลก

โครงสร้างองค์กรของภาควิชา



โครงสร้างการบริหารของภาควิชา



ตารางที่ 1 หลักสูตรและสาขาวิชาที่เปิดสอน

หลักสูตร	ชื่อย่อ ภาษาอังกฤษ	จำนวน (สาขาวิชา)
1. ระดับปริญญาตรีต่อเนื่อง (2-3ปี) อุตสาหกรรมศาสตรบัณฑิต (อส.บ.)		
2.1 สาขาวิชาเทคโนโลยีอิเล็กทรอนิกส์แขนงวิชาเครื่องมือวัดและควบคุม	EIT	1
2.2 สาขาวิชาเทคโนโลยีอิเล็กทรอนิกส์แขนงวิชาโทรคมนาคม	ETT	1
2.3 สาขาวิชาเทคโนโลยีอิเล็กทรอนิกส์แขนงวิชาคอมพิวเตอร์	ECT	1
3. ระดับปริญญาตรี 4 ปี วิศวกรรมศาสตรบัณฑิต (วศ.บ.เทคโนโลยีวิศวกรรม)		
สาขาวิชาเทคโนโลยีวิศวกรรมอิเล็กทรอนิกส์	ENET	1

ตารางที่ 2 จำนวนคณาจารย์/บุคลากร ปีการศึกษา 2554 จำแนกตามสายงาน

ประเภท	รวม	วุฒิการศึกษา (คน)				ตำแหน่งวิชาการ (คน)		
		ปริญญาเอก	ปริญญาโท	ปริญญาตรี	ต่ำกว่าป.ตรี	อาจารย์	ผศ.	รศ.
สายวิชาการ (อาจารย์)								
- ข้าราชการ (สาย ก)		-	1	-	-			1
- พนักงานมหาวิทยาลัย	25	4	18*	2	-	13	9	2
รวม	25	4	19	2	-	13	9	3
สายสนับสนุนวิชาการ								
- ข้าราชการสาย ข, ค		-	-	-	-	-	-	-
- พนักงานมหาวิทยาลัย		-	1	-	-	-	-	-
- พนักงานราชการ		-	-	-	-	-	-	-
- พนักงานพิเศษ		-	-	5	-	-	-	-
รวม		-	1	5	-	-	-	-

หมายเหตุ \* ลาศึกษาต่อระดับปริญญาเอก 3 คน

ตารางที่ 3 จำนวนนักศึกษา ปีการศึกษา 2554 จำแนกตามระดับการศึกษา

ระดับการศึกษา	จำนวน (คน)
ปริญญาตรีต่อเนื่อง (2 - 3ปี)	823
ปริญญาตรี 4 ปี	148
รวม	971

ตารางที่ 4 งบประมาณที่ได้รับการจัดสรร ปีงบประมาณ พ.ศ. 2554 จำแนกตามงบรายจ่าย

ปีงบประมาณ 2551	จำนวนเงิน (บาท)
เงินงบประมาณแผ่นดิน	901,500
เงินงบประมาณรายได้	3,279,350
รวม	4,180,850

ตารางที่ 5 แสดงจำนวนอาคารสถานที่

อาคาร / ห้อง	จำนวน
1. ห้องปฏิบัติการและทดลอง อาคาร 62	19
2. ห้องสอบเทียบเครื่องมือวัดทางไฟฟ้า	1

ตารางที่ 6 แสดงเป้าหมายการดำเนินงานตามตัวบ่งชี้การประกันคุณภาพการศึกษาภายใน ปีการศึกษา 2554

องค์ประกอบ/ตัวบ่งชี้	เกณฑ์มาตรฐาน	เป้าหมาย
<b>องค์ประกอบที่ 1</b> ปรัชญา ปณิธาน วัตถุประสงค์ และแผนการดำเนินการ		
1.1 กระบวนการพัฒนาแผน	ข้อ	8
<b>องค์ประกอบที่ 2</b> การเรียนการสอน		
2.1 ระบบและกลไกการพัฒนาและบริหารหลักสูตร	ข้อ	4
2.2 อาจารย์ประจำที่มีคุณวุฒิปริญญาเอก	ร้อยละ	16
2.3 อาจารย์ประจำที่ดำรงตำแหน่งทางวิชาการ	ร้อยละ	10
2.4 ระบบการพัฒนาคณาจารย์และบุคลากรสายสนับสนุน	ข้อ	3
2.6 ระบบและกลไกการจัดการเรียนการสอน	ข้อ	4
2.7 ระบบและกลไกการพัฒนาสัมฤทธิผลการเรียนรู้ตามคุณลักษณะของบัณฑิต	ข้อ	4

องค์ประกอบ/ตัวบ่งชี้	เกณฑ์มาตรฐาน	เป้าหมาย
2.8 ระดับความสำเร็จของการเสริมสร้างคุณธรรมจริยธรรมที่จัดให้กับนักศึกษา	ข้อ	4
<b>องค์ประกอบที่ 3 กิจกรรมการพัฒนานักศึกษา</b>		
3.1ระบบและกลไกการให้คำปรึกษาและบริการด้านข้อมูลข่าวสาร	ข้อ	6
<b>องค์ประกอบที่ 4 การวิจัย</b>		
4.1 ระบบและกลไกการพัฒนางานวิจัยหรืองานสร้างสรรค์	ข้อ	4
4.2 ระบบและกลไกการจัดการความรู้จากงานวิจัยหรืองานสร้างสรรค์	ข้อ	4
4.3 เงินสนับสนุนงานวิจัยและงานสร้างสรรค์ต่อจำนวนอาจารย์ประจำและนักวิจัยประจำ	บาท : คน	70,000
สมศ.6 ผลรวมของจำนวนงานวิจัยหรืองานสร้างสรรค์ที่นำไปใช้ประโยชน์	คน : ฉบับ	5
<b>องค์ประกอบที่ 5 การบริการทางวิชาการแก่สังคม</b>		
5.1 ระบบและกลไกการบริการทางวิชาการแก่สังคม	ข้อ	4
<b>องค์ประกอบที่ 6 การทำนุบำรุงศิลปะและวัฒนธรรม</b>		
6.1 ระบบและกลไกในการทำนุบำรุงศิลปะและวัฒนธรรม	ข้อ	5
<b>องค์ประกอบที่ 7 การบริหารและการจัดการ</b>		
7.1 ภาวะผู้นำของคณะกรรมการประจำส่วนงานและผู้บริหารทุกระดับของส่วนงาน	ข้อ	6
<b>องค์ประกอบที่ 9 ระบบและกลไกการประกันคุณภาพ</b>		
9.1 ระบบและกลไกการประกันคุณภาพการศึกษาภายใน	ข้อ	7
9.20.1 การส่งรายงานการประเมินตนเอง (เกณฑ์มาตรฐานมีข้อที่ 1 – ข้อที่ 5)	ข้อที่ 5	ข้อที่ 5

### สรุปผลการปรับปรุงตามผลการประเมินคุณภาพการศึกษาภายในปีที่ผ่านมา

ปีการศึกษา 2553 หน่วยงานได้คะแนนประเมินจากคณะกรรมการ เฉลี่ยจาก 9 องค์ประกอบได้คะแนนเท่ากับ 4.14 และได้รับข้อเสนอแนะจากคณะกรรมการเพื่อการปรับปรุงดังนี้

➤ องค์ประกอบที่ 4 การวิจัย

ภาควิชาควรสนับสนุนให้นักวิจัยนำผลงานวิจัยที่ได้ไปจดสิทธิบัตร

➤ องค์ประกอบที่ 7 การบริหารและการจัดการ

แผนปฏิบัติการประจำปีควรมีความสมบูรณ์ เช่น การกำหนดอัตลักษณ์ วิธีการ ระยะเวลา เป้าหมาย งบประมาณ และการประเมินผล

- องค์ประกอบที่ 9 ระบบและกลไกการประกันคุณภาพ
  - ควรกำหนดตัวบ่งชี้เพิ่มเติมตามอัตลักษณ์ของภาควิชา
  - ควรหาแนวทางดำเนินงานประกันคุณภาพที่เป็น Best Practice ของภาควิชา เช่นงานวิจัยเกี่ยวกับบุคลากรภายในภาควิชาที่มีต้องงานประกันคุณภาพการศึกษา
- ข้อเสนอแนะเพิ่มเติม
  - ภาควิชาควรนำผลประเมินความพึงพอใจ หรือผลประเมินความสำเร็จในเรื่องต่างๆ ไปพัฒนาปรับปรุง และเป็นแนวทางในการจัดทำแผน หรือโครงการอย่างต่อเนื่อง
  - ภาควิชาควรมีการดำเนินงานให้ครบถ้วนตามหลัก PDCA

### จุดแข็งของภาควิชา

ภาควิชาเทคโนโลยีวิศวกรรมอิเล็กทรอนิกส์ เป็นภาควิชาที่มีทั้งระบบและกลไก ต่างๆ ในการขับเคลื่อนการดำเนินงานในด้านต่างๆ ของภาควิชา ทั้งในด้าน การเรียนการสอน การวิจัย การบริหารงาน และการประกันคุณภาพการศึกษา โดยภาควิชามีคณะกรรมการฝ่ายต่างๆ ซึ่งเป็นผู้กำหนดนโยบาย วางแผนการดำเนินงาน ติดตามผลการปฏิบัติงาน และ ประเมินผลการทำงานในทุกๆด้านที่เกี่ยวข้อง อีกทั้งยังมีการนำเอาผลที่ได้จากการประเมินไปดำเนินการพัฒนา และปรับปรุง แผนงานที่เกี่ยวข้อง เพื่อให้เกิดประโยชน์สูงสุดแก่ภาควิชา และ วิทยาลัย

### จุดที่ควรพัฒนา

- ภาควิชาไม่มีการศึกษาระดับบัณฑิตศึกษาทำให้ตัวบ่งชี้บางตัวไม่สามารถดำเนินการได้ ทำให้คะแนนในตัวบ่งชี้ นั้นหายไป
- ตัวบ่งชี้บางตัวที่ภาควิชาต้องอ้างอิงการดำเนินงานของวิทยาลัย ซึ่งในการดำเนินงานของภาควิชาในปีต่อๆ ไปควรจัดให้มีการดำเนินการเองโดยภาควิชา
- เครือข่าย และ การนำไปประยุกต์ใช้งาน ในด้านการเรียนการสอน และงานวิจัย

### แนวทางการปรับปรุงพัฒนา

- ภาควิชาควรจัดการศึกษาระดับบัณฑิตศึกษา เพื่อให้ตัวบ่งชี้บางตัวสามารถดำเนินการได้
- วางแผนนโยบาย แผนการปฏิบัติงาน ของภาควิชาให้ครอบคลุมตัวบ่งชี้
- สร้างเครือข่าย และ การนำไปประยุกต์ใช้งาน ในด้านการเรียนการสอน และงานวิจัย



รายงานผลการดำเนินงาน  
ตามองค์ประกอบและตัวบ่งชี้  
การประกันคุณภาพการศึกษาภายใน

## องค์ประกอบที่ 1

### ปรัชญา ปณิธาน วัตถุประสงค์ และแผนดำเนินการ

#### ตัวบ่งชี้ที่ 1.1 กระบวนการพัฒนาแผน

ชนิดของตัวบ่งชี้ : กระบวนการ

เกณฑ์มาตรฐาน : ข้อ

เกณฑ์มาตรฐาน	การดำเนินงาน			เอกสารอ้างอิง หมายเลข
	มีการดำเนินงานครบถ้วน	มีการดำเนินงานแต่ไม่ครบถ้วน	ไม่ได้ดำเนินงาน	
1. มีการจัดทำแผนกลยุทธ์ที่สอดคล้องกับนโยบายของส่วนงาน โดยการมีส่วนร่วมของบุคลากรในส่วนงาน และได้รับความเห็นชอบจากคณะกรรมการประจำส่วนงาน โดยเป็นแผนที่เชื่อมโยงกับพระราชบัญญัติมหาวิทยาลัย ปรัชญาหรือปณิธาน และวัตถุประสงค์ของส่วนงาน ตลอดจนสอดคล้องกับจุดเน้นของกลุ่มสถาบัน และแผนกลยุทธ์ของมหาวิทยาลัย	✓			1.1-1-01, 1.1-1-02
2. มีการถ่ายทอดแผนกลยุทธ์ระดับส่วนงานไปสู่ทุกหน่วยงานภายใน	✓			1.1-1-01, 1.1-2-01
3. มีกระบวนการแปลงแผนกลยุทธ์เป็นแผนปฏิบัติการประจำปีครบ 4 พันธกิจ คือ ด้านการเรียนการสอน การวิจัย การบริการทางวิชาการ และการทำนุบำรุงศิลปะและวัฒนธรรม	✓			1.1-3-01, 1.1-1-01
4. มีตัวบ่งชี้ของแผนกลยุทธ์ แผนปฏิบัติการประจำปี และค่าเป้าหมายของแต่ละตัวบ่งชี้ เพื่อวัดความสำเร็จของการดำเนินงานตามแผนกลยุทธ์และแผนปฏิบัติการประจำปี	✓			1.1-1-01
5. มีการดำเนินงานตามแผนปฏิบัติการประจำปีครบ 4 พันธกิจ	✓			1.1-1-01
6. มีการติดตามผลการดำเนินงานตามตัวบ่งชี้ของแผนปฏิบัติการประจำปี อย่างน้อยปีละ 2 ครั้ง และรายงานผลต่อผู้บริหารเพื่อพิจารณา	✓			1.1-6-01, 1.1-6-02, 1.1-6-03
7. มีการประเมินผลการดำเนินงานตามตัวบ่งชี้ของแผนกลยุทธ์ อย่างน้อยปีละ 1 ครั้ง และรายงานผลต่อผู้บริหาร และคณะกรรมการประจำภาควิชาเพื่อพิจารณา	✓			1.1-7-01
8. มีการนำผลการพิจารณา ข้อคิดเห็น และข้อเสนอแนะของคณะกรรมการประจำภาควิชาไปปรับปรุงแผนกลยุทธ์และแผนปฏิบัติการประจำปี			✓	

เกณฑ์การประเมิน :

คะแนน 1	คะแนน 2	คะแนน 3	คะแนน 4	คะแนน 5
มีการดำเนินการ 1 ข้อ	มีการดำเนินการ 2 หรือ 3 ข้อ	มีการดำเนินการ 4 หรือ 5 ข้อ	มีการดำเนินการ 6 หรือ 7 ข้อ	มีการดำเนินการ 8 ข้อ

ข้อมูลการดำเนินงาน :

เกณฑ์	ผลการดำเนินงาน
ข้อ 1	ภาควิชามีการกำหนดปรัชญา ปณิธาน วิสัยทัศน์ พันธกิจ ของสวนงาน และมีการจัดทำแผนดำเนินงาน และแผนปฏิบัติงานประจำปี (เอกสาร 1.1-1-01) ซึ่งมีความสอดคล้องกับแผนพัฒนาของวิทยาลัย (เอกสาร 1.1-1-02) และมหาวิทยาลัย โดยแผนการดำเนินงาน และ แผนปฏิบัติการประจำปีของภาควิชาครอบคลุมประเด็นยุทธศาสตร์ทั้ง 5 ด้าน คือ ด้านการบริหารจัดการเชิงรุกอย่างมีประสิทธิภาพ ด้านการผลิตบัณฑิตที่พึงประสงค์ ด้านการเพิ่มขีดความสามารถในการวิจัยและพัฒนา ด้านการเสริมสร้างศักยภาพการให้บริการวิชาการตามมาตรฐานสู่สากล และ ด้านการการทำนุบำรุงศิลปวัฒนธรรม
ข้อ 2	ภาควิชามีการถ่ายทอดแผนดำเนินงาน และแผนปฏิบัติงานประจำปี (เอกสาร 1.1-1-01) โดยการแจกจ่ายเล่มแผนให้แก่บุคลากรของภาควิชาได้ทราบถึงวิสัยทัศน์ กลยุทธ์ และเป้าหมายของแผน และมีการกำหนดผู้รับผิดชอบดำเนินงานตามแผน และยังมีกำหนดเป้าหมายในการดำเนินงานตามแผน อีกทั้งยังมีการเผยแพร่ ปรัชญา ปณิธาน วิสัยทัศน์ พันธกิจ บนเว็บไซต์ของภาควิชา (เอกสาร 1.1-2-01)
ข้อ 3	ภาควิชาได้นำเอา Strategy Map ของวิทยาลัย (เอกสาร 1.1-3-01) มาแปลงเป็นแผนการดำเนินงาน และ แผนปฏิบัติการประจำปีของภาควิชา (เอกสาร 1.1-1-01) เพื่อให้ครอบคลุมประเด็นยุทธศาสตร์ทั้ง 5 ด้าน คือ ด้านการบริหารจัดการเชิงรุกอย่างมีประสิทธิภาพ ด้านการผลิตบัณฑิตที่พึงประสงค์ ด้านการเพิ่มขีดความสามารถในการวิจัยและพัฒนา ด้านการเสริมสร้างศักยภาพการให้บริการวิชาการตามมาตรฐานสู่สากล และ ด้านการการทำนุบำรุงศิลปวัฒนธรรม
ข้อ 4	แผนการดำเนินงาน และ แผนปฏิบัติการประจำปีของภาควิชา (เอกสาร 1.1-1-01) ได้กำหนดนโยบาย โครงการหรือกิจกรรม ค่าเป้าหมาย ระยะเวลาในการดำเนินงาน รวมถึงผู้รับผิดชอบในการดำเนินงานต่างๆ เพื่อเป็นตัวชี้วัดความสำเร็จของการดำเนินงานตามแผน
ข้อ 5	แผนการดำเนินงาน และ แผนปฏิบัติการประจำปีของภาควิชา (เอกสาร 1.1-1-01) ได้กำหนดระยะเวลาในการดำเนินงานที่ครอบคลุมประเด็นยุทธศาสตร์ทั้ง 5 ด้าน
ข้อ 6	ภาควิชามีคณะกรรมการภาควิชา (เอกสาร 1.1-6-01) ซึ่งมีหน้าที่คอยกำกับดูแลการดำเนินงานของภาควิชาให้เป็นไปตามแผนปฏิบัติการประจำปีของภาควิชา ซึ่งมีการประชุมเพื่อติดตามผลการดำเนินงานในด้านต่างๆของภาควิชา(เอกสาร 1.1-6-02, 03)

เกณฑ์	ผลการดำเนินงาน
ข้อ 7	ภาควิชาได้มีการรายงานผลการดำเนินงาน ต่อคณะกรรมการงานการประกันคุณภาพการศึกษา วิทยาลัยเทคโนโลยีอุตสาหกรรมรอบ 6 เดือน ซึ่งรายงานดังกล่าวครอบคลุมประเด็นยุทธศาสตร์ทั้ง 5 ด้านของแผนปฏิบัติงานประจำปีของภาควิชา(เอกสาร 1.1-7-01)

การประเมินตนเองจากผลการดำเนินงาน :

ตัวบ่งชี้/ข้อมูลพื้นฐานประกอบตัวบ่งชี้	หน่วยวัด	เป้าหมาย	ผลการดำเนินงาน	คะแนนได้
กระบวนการพัฒนาแผน	ข้อ	8 ข้อ	7 ข้อ	4

การประเมินผลเทียบกับเป้าหมาย :  สูงกว่าเป้าหมาย  เป็นไปตามเป้าหมาย  ต่ำกว่าเป้าหมาย

จุดแข็ง :

ภาควิชามีการกำหนดปรัชญา ปณิธาน วิสัยทัศน์ พันธกิจ ของสวณงาน และมีการจัดทำแผนดำเนินงาน และแผนปฏิบัติงานประจำปี ซึ่งมีความสอดคล้องกับแผนพัฒนาของวิทยาลัย โดยแผนการดำเนินงาน และแผนปฏิบัติการประจำปีของภาควิชาครอบคลุมประเด็นยุทธศาสตร์ทั้ง 5 ด้าน คือ ด้านการบริหารจัดการเชิงรุก อย่างมีประสิทธิภาพ ด้านการผลิตบัณฑิตที่พึงประสงค์ ด้านการเพิ่มขีดความสามารถในการวิจัยและพัฒนา ด้านการเสริมสร้างศักยภาพการให้บริการวิชาการตามมาตรฐานสู่สากล และ ด้านการการทํานุบำรุงศิลปวัฒนธรรม อีกทั้งภาควิชามีคณะกรรมการภาควิชา ซึ่งมีหน้าที่คอยกำกับดูแลการดำเนินงานของภาควิชาให้เป็นไปตามแผนปฏิบัติการประจำปีของภาควิชา

จุดที่ควรพัฒนา :

ควรมีการนำผลการพิจารณา ข้อคิดเห็น และข้อเสนอแนะของคณะกรรมการประจำภาควิชาไปปรับปรุงแผนกลยุทธ์และแผนปฏิบัติการประจำปี

แนวทางการพัฒนา :

การปรับปรุงแผนกลยุทธ์และแผนปฏิบัติการประจำปีของภาควิชา

**รายการเอกสารอ้างอิง :**

- เอกสารหมายเลข 1.1-1-01 แผนดำเนินงาน และแผนปฏิบัติงานประจำปีของภาควิชา
- เอกสารหมายเลข 1.1-1-02 แผนพัฒนาของวิทยาลัยเทคโนโลยีอุตสาหกรรม
- เอกสารหมายเลข 1.1-2-01 หน้าเว็บไซต์ภาควิชาที่เกี่ยวกับ ปรัชญา ปณิธาน วิสัยทัศน์ พันธกิจ
- เอกสารหมายเลข 1.1-3-01 Strategy Map ของวิทยาลัยเทคโนโลยีอุตสาหกรรม
- เอกสารหมายเลข 1.1-6-01 คำสั่งตั้งคณะกรรมการภาควิชา
- เอกสารหมายเลข 1.1-6-02 เอกสารประกอบการประชุมคณะกรรมการภาควิชา ครั้งที่ 3 / 2554
- เอกสารหมายเลข 1.1-6-03 เอกสารประกอบการประชุมคณะกรรมการภาควิชา ครั้งที่ 1 / 2555
- เอกสารหมายเลข 1.1-7-01 รายงานผลการดำเนินงานรอบ 6 เดือนของภาควิชา

องค์ประกอบที่ 2

การผลิตบัณฑิต

ตัวบ่งชี้ที่ 2.1 ระบบและกลไกการพัฒนาและบริหารหลักสูตร

ชนิดของตัวบ่งชี้ : กระบวนการ

เกณฑ์มาตรฐาน : ข้อ

เกณฑ์มาตรฐาน	การดำเนินงาน			เอกสารอ้างอิง หมายเลข
	มีการดำเนินงานครบถ้วน	มีการดำเนินงานแต่ไม่ครบถ้วน	ไม่ได้ดำเนินงาน	
1. มีระบบและกลไกการเปิดหลักสูตรใหม่และปรับปรุงหลักสูตรตามแนวทางปฏิบัติที่กำหนดโดยคณะกรรมการการอุดมศึกษา และดำเนินการตามระบบที่กำหนด	✓			2.1-1-01, 2.1-1-02, 2.1-1-03, 2.1-1-04
2. มีระบบและกลไกการปิดหลักสูตรตามแนวทางปฏิบัติที่กำหนดโดยคณะกรรมการการอุดมศึกษา และดำเนินการตามระบบที่กำหนด	✓			2.1-2-01
3. ทุกหลักสูตรมีการดำเนินงานให้เป็นไปตามเกณฑ์มาตรฐานหลักสูตรระดับอุดมศึกษา และกรอบมาตรฐานคุณวุฒิระดับอุดมศึกษาแห่งชาติ สำหรับหลักสูตรสาขาวิชาชีพต้องได้รับการรับรองหลักสูตรจากสภาหรือองค์กรวิชาชีพที่เกี่ยวข้องด้วย	✓			2.1-1-03, 2.1-1-04 2.1-3-01, 2.1-3-02, 2.1-3-03, 2.1-3-04
4. มีคณะกรรมการรับผิดชอบควบคุมกำกับให้มีการดำเนินการได้ครบถ้วนทั้งข้อ 1 ข้อ 2 และข้อ 3 ข้างต้นตลอดเวลาที่จัดการศึกษา และมีการประเมินหลักสูตรทุกหลักสูตรอย่างน้อยตามกรอบเวลาที่กำหนดในเกณฑ์มาตรฐานหลักสูตรฯ กรณีหลักสูตรที่ดำเนินงานตามกรอบมาตรฐานคุณวุฒิระดับอุดมศึกษาแห่งชาติ จะต้องควบคุมกำกับให้การดำเนินงานตามตัวบ่งชี้ในข้อ 3 ผ่านเกณฑ์การประเมิน 5 ข้อแรกและอย่างน้อยร้อยละ 80 ของตัวบ่งชี้ที่กำหนดในแต่ละปี ทุกหลักสูตร	✓			2.1-4-01, 2.1-1-02
5. มีคณะกรรมการรับผิดชอบควบคุมกำกับให้มีการดำเนินการได้ครบถ้วนทั้งข้อ 1 ข้อ 2 และข้อ 3 ข้างต้นตลอดเวลาที่จัดการศึกษา และมีการพัฒนาหลักสูตรทุกหลักสูตรตามผลการประเมินในข้อ 4 กรณีหลักสูตรที่ดำเนินงานตามกรอบมาตรฐานคุณวุฒิระดับอุดมศึกษาแห่งชาติ จะต้องควบคุมกำกับให้การดำเนินงานตาม			✓	

เกณฑ์มาตรฐาน	การดำเนินงาน			เอกสารอ้างอิง หมายเลข
	มีการดำเนินงานครบถ้วน	มีการดำเนินงานแต่ไม่ครบถ้วน	ไม่ได้ดำเนินงาน	
ตัวบ่งชี้ในข้อ 3 ผ่านเกณฑ์การประเมินครบทุกตัวบ่งชี้ และทุกหลักสูตร				
6. มีความร่วมมือในการพัฒนาและบริหารหลักสูตรระหว่างส่วนงานกับภาครัฐหรือภาคเอกชนที่เกี่ยวข้องกับวิชาชีพของหลักสูตรมากกว่าร้อยละ 30 ของจำนวนหลักสูตรวิชาชีพทั้งหมดทุกระดับการศึกษา*			✓	
7. หลักสูตรระดับบัณฑิตศึกษาที่เน้นการวิจัยที่เปิดสอน (ปริญญาโทเฉพาะแผน ก และปริญญาเอก) มีจำนวนมากกว่าร้อยละ 50 ของจำนวนหลักสูตรทั้งหมดทุกระดับการศึกษา*			✓	
8. หลักสูตรระดับบัณฑิตศึกษาที่เน้นการวิจัยที่เปิดสอน (ปริญญาโทเฉพาะแผน ก และปริญญาเอก) มีจำนวนนักศึกษาที่ศึกษาอยู่ในหลักสูตรมากกว่าร้อยละ 30 ของจำนวนนักศึกษาทั้งหมดทุกระดับการศึกษา*			✓	

\*เกณฑ์มาตรฐานเพิ่มเติมเฉพาะกลุ่ม

เกณฑ์การประเมิน :

คะแนน 1	คะแนน 2	คะแนน 3	คะแนน 4	คะแนน 5
มีการดำเนินการ 1 ข้อตามเกณฑ์ทั่วไป	มีการดำเนินการ 2 ข้อตามเกณฑ์ทั่วไป	มีการดำเนินการ 3 ข้อตามเกณฑ์ทั่วไป	มีการดำเนินการ 4 หรือ 5 ข้อตามเกณฑ์ทั่วไป	มีการดำเนินการ ครบ 5 ข้อตามเกณฑ์ทั่วไป และครบถ้วนตามเกณฑ์มาตรฐานเพิ่มเติมเฉพาะกลุ่ม

ข้อมูลพื้นฐานประกอบตัวบ่งชี้ :

ข้อมูลพื้นฐานประกอบตัวบ่งชี้	หน่วยวัด	ผลการดำเนินงาน
1. จำนวนหลักสูตรที่เปิดสอนทั้งหมด		
1.1 ระดับปริญญาตรี	หลักสูตร	2
1.2 ระดับปริญญาโท	หลักสูตร	-
1.3 ระดับปริญญาเอก	หลักสูตร	-
2. จำนวนหลักสูตรที่มีการดำเนินการเป็นไปตามเกณฑ์มาตรฐานหลักสูตรระดับอุดมศึกษา พ.ศ. 2548		
2.1 ระดับปริญญาตรี	หลักสูตร	2
2.2 ระดับปริญญาโท	หลักสูตร	-

ข้อมูลพื้นฐานประกอบตัวบ่งชี้	หน่วยวัด	ผลการดำเนินงาน
2.3 ระดับปริญญาเอก	หลักสูตร	-
3. จำนวนหลักสูตรที่มีการประเมินหลักสูตรตามกรอบเวลาที่กำหนด		
3.1 จำนวนหลักสูตรที่ครบรอบระยะเวลาของหลักสูตร	หลักสูตร	2
3.2 จำนวนหลักสูตรที่มีการประเมินหลักสูตรตามรอบระยะเวลาที่กำหนด	หลักสูตร	2
4. จำนวนหลักสูตรที่ดำเนินการตามกรอบ TQF (นับเฉพาะหลักสูตร TQF)		
4.1 จำนวนหลักสูตรทั้งหมดที่ดำเนินการตามกรอบ TQF	หลักสูตร	2
4.2 จำนวนหลักสูตรที่มีการประเมินตามตัวบ่งชี้ของกรอบ TQF	หลักสูตร	2
4.3 จำนวนหลักสูตรที่ดำเนินงานตามกรอบ TQF ที่ผ่านเกณฑ์การประเมิน 5 ข้อแรก และอย่างน้อยร้อยละ 80 ของตัวบ่งชี้ที่กำหนด	หลักสูตร	อยู่ระหว่างการดำเนินการ
4.4 จำนวนหลักสูตรที่ดำเนินงานตามกรอบ TQF ที่ผ่านเกณฑ์การประเมินครบทุกตัวบ่งชี้	หลักสูตร	อยู่ระหว่างการดำเนินการ
5. จำนวนหลักสูตรสาขาวิชาชีพ		
5.1 จำนวนหลักสูตรสาขาวิชาชีพทั้งหมด	หลักสูตร	2
5.2 จำนวนหลักสูตรสาขาวิชาชีพที่ได้รับการรับรองหลักสูตรจากสภาหรือองค์กรวิชาชีพ	หลักสูตร	1
5.3 จำนวนหลักสูตรวิชาชีพที่มีความร่วมมือในการพัฒนาและบริหารหลักสูตรกับภาครัฐหรือภาคเอกชนที่เกี่ยวข้องกับวิชาชีพ	หลักสูตร	-
5.3 ร้อยละของหลักสูตรวิชาชีพที่มีความร่วมมือในการพัฒนาและบริหารหลักสูตรกับภาครัฐหรือภาคเอกชนที่เกี่ยวข้องกับวิชาชีพของหลักสูตรต่อหลักสูตรวิชาชีพทั้งหมด	หลักสูตร	-
6. จำนวนหลักสูตรระดับบัณฑิตศึกษาที่เน้นการวิจัยที่เปิดสอน		
6.1 ระดับปริญญาโท (ที่มีนักศึกษาลงทะเบียนเรียนในแผน ก)	หลักสูตร	-
6.2 ระดับปริญญาเอก	หลักสูตร	-
6.3 ร้อยละของหลักสูตรระดับบัณฑิตศึกษาที่เน้นการวิจัยที่เปิดสอนต่อจำนวนหลักสูตรทั้งหมดทุกระดับการศึกษา	ร้อยละ	-
7. จำนวนนักศึกษาทั้งหมดทุกระดับการศึกษา	คน	
7.1 ระดับปริญญาตรี	คน	971
7.2 ระดับปริญญาโท	คน	-
- นักศึกษาระดับปริญญาโทที่เลือกเรียนแผน ก	คน	-
- นักศึกษาระดับปริญญาโทที่เลือกเรียนแผน ข	คน	-
7.3 ระดับปริญญาเอก	คน	-
7.4 ร้อยละของนักศึกษาระดับบัณฑิตศึกษาที่เน้นการวิจัยที่อยู่ในหลักสูตรต่อจำนวนนักศึกษาทั้งหมดทุกระดับการศึกษา	ร้อยละ	-



ข้อมูลการดำเนินงาน :

เกณฑ์	ผลการดำเนินงาน
ข้อ 1	ภาควิชาใช้ระบบและกลไกการเปิดหลักสูตรใหม่ตามนโยบายการบริหารจัดการของมหาวิทยาลัยตามเอกสาร (เอกสาร 2.1-1-01) และปรับปรุงหลักสูตรตามเกณฑ์มาตรฐานหลักสูตรระดับปริญญาตรี 2548 (เอกสาร 2.1-1-02) ภาควิชามีการดำเนินงานตามระบบที่กำหนด โดยหลักสูตรทุกหลักสูตรทั้ง อสบ.และวศบ. ได้รับการรับรองหลักสูตรจาก สกอ. ครบทุกหลักสูตร (เอกสาร 2.1-1-03,04 เล่มหลักสูตรที่มีตราประทับรับรอง)
ข้อ 2	ภาควิชามีระบบและกลไกในการปิดหลักสูตร ตามสำนักงานคณะกรรมการการอุดมศึกษา (เอกสาร 2.1-2-01) โดยภาควิชายังไม่มีหลักสูตรที่เข้าเกณฑ์การปิดหลักสูตร
ข้อ 3	ทุกหลักสูตรในภาควิชามีการดำเนินงานให้เป็นไปตามเกณฑ์มาตรฐานหลักสูตรระดับอุดมศึกษาแห่งชาติโดยหลักสูตรของภาควิชาเป็นไปตามเกณฑ์ที่ สกอ. กำหนด หลักสูตร (เอกสาร 2.1-1-03,04 เล่มหลักสูตรที่มีตราประทับรับรอง) และมีการประชุมของกรรมการวิชาการและหลักสูตร เพื่อติดตามการปรับปรุงหลักสูตร (เอกสาร 2.1-3-01)และการดำเนินงานของหลักสูตรเพื่อให้เป็นไปตามกรอบมาตรฐานคุณวุฒิการศึกษา(มคอ.) (เอกสาร 2.1-3-02,03) และหลักสูตรของภาควิชาได้รับการรับรองหลักสูตรจากสภาหรือองค์กรวิชาชีพที่เกี่ยวข้องด้วย(เอกสาร 2.1-3-04)
ข้อ 4	ภาควิชามีคณะกรรมการพัฒนาวิชาการ หลักสูตร และการประกันคุณภาพการศึกษา เป็นผู้รับผิดชอบควบคุมกำกับ ให้มีการดำเนินงานตามกรอบมาตรฐานของหลักสูตร (เอกสาร 2.1-4-01) โดยนำผลจากการประเมินในข้อ 3 มาวิเคราะห์การดำเนินงานของหลักสูตร และนำไปปรับปรุงหลักสูตรตามวงรอบ 5 ปีที่ สกอ กำหนดให้ทำการปรับปรุง พัฒนา หลักสูตร (เอกสาร 2.1-1-02)

การประเมินตนเองจากผลการดำเนินงาน :

ตัวบ่งชี้/ข้อมูลพื้นฐานประกอบตัวบ่งชี้	หน่วยวัด	เป้าหมาย	ผลการดำเนินงาน	คะแนนที่ได้
ระบบและกลไกการพัฒนาและบริหารหลักสูตร	ข้อ	4 ข้อ	4 ข้อ	4

การประเมินผลเทียบกับเป้าหมาย :  สูงกว่าเป้าหมาย  เป็นไปตามเป้าหมาย  ต่ำกว่าเป้าหมาย

จุดแข็ง :

ภาควิชามีคณะกรรมการวิชาการ และ ประกันคุณภาพการศึกษา อีกทั้งยังมีระบบและกลไกในการเปิดปิดหลักสูตร มีการประชุม พัฒนา ปรับปรุงหลักสูตร

จุดที่ควรพัฒนา :

ภาควิชาควรจัดให้มีระบบการศึกษาในระดับบัณฑิตศึกษา

แนวทางการพัฒนา :

รายการเอกสารอ้างอิง :

- |                        |  |
|------------------------|--|
| เอกสารหมายเลข 2.1-1-01 | เอกสาร นโยบายการบริหารจัดการของ มจพ. เรื่องแนวทางกำหนดแผนการเปิดหน่วยงานใหม่ และ หลักสูตร/สาขาวิชาใหม่ |
| เอกสารหมายเลข 2.1-1-02 | เอกสาร ประกาศกระทรวงศึกษาธิการ เรื่องเกณฑ์มาตรฐานหลักสูตรระดับปริญญาตรี พศ. 2548                       |
| เอกสารหมายเลข 2.1-1-03 | สำเนาเล่มหลักสูตรที่มีตราประทับรับรอง จาก สกอ. หลักสูตร วศบ.   |
| เอกสารหมายเลข 2.1-1-04 | สำเนาเล่มหลักสูตรที่มีตราประทับรับรอง จาก สกอ. หลักสูตร อสب.   |
| เอกสารหมายเลข 2.1-2-01 | เอกสาร บันทึกข้อความ เรื่อง แนวทางปฏิบัติการแจ้งปิดหลักสูตรสาขาวิชา                                    |
| เอกสารหมายเลข 2.1-3-01 | เอกสารประกอบการประชุมของกรรมการวิชาและหลักสูตร ครั้งที่ 4/2554   |
| เอกสารหมายเลข 2.1-3-02 | เล่มรายงาน มคอ.2 หลักสูตร วศบ. ของภาควิชา  |
| เอกสารหมายเลข 2.1-3-03 | เล่มรายงาน มคอ.2 หลักสูตร อสบ. ของภาควิชา  |
| เอกสารหมายเลข 2.1-3-04 | สำเนาใบรับรองหลักสูตรจากสภาวิศวกร  |
| เอกสารหมายเลข 2.1-4-01 | เอกสาร แต่งตั้งคณะกรรมการวิชาการประจำภาควิชา   |

## ตัวบ่งชี้ที่ 2.2 อาจารย์ประจำที่มีคุณวุฒิปริญญาเอก

ชนิดของตัวบ่งชี้ : ปัจจัยนำเข้า

เกณฑ์การประเมิน : สามารถเลือกใช้เกณฑ์การประเมินจาก 2 แนวทางต่อไปนี้

1. แปลงค่าร้อยละของอาจารย์ประจำที่มีคุณวุฒิปริญญาเอกเป็นคะแนนระหว่าง 0 – 5 **หรือ**
2. แปลงค่าการเพิ่มขึ้นของค่าร้อยละของอาจารย์ประจำที่มีคุณวุฒิปริญญาเอกเปรียบเทียบกับปีที่ผ่านมาเป็น

คะแนนระหว่าง 0 – 5

เกณฑ์เฉพาะสถาบันกลุ่ม ข และ ค2

1. ค่าร้อยละของอาจารย์ประจำที่มีคุณวุฒิปริญญาเอกที่กำหนดให้เป็นคะแนนเต็ม 5 = ร้อยละ 30 ขึ้นไป **หรือ**

2. ค่าการเพิ่มขึ้นของร้อยละของอาจารย์ประจำที่มีคุณวุฒิปริญญาเอกเปรียบเทียบกับปีที่ผ่านมาที่กำหนดให้เป็นคะแนนเต็ม 5 = ร้อยละ 6 ขึ้นไป

สูตรการคำนวณ :

1. คำนวณค่าร้อยละของอาจารย์ประจำที่มีคุณวุฒิปริญญาเอก

ร้อยละของอาจารย์ประจำที่มีคุณวุฒิปริญญาเอก =

$$\frac{\text{จำนวนอาจารย์ประจำที่มีคุณวุฒิปริญญาเอก}}{\text{จำนวนอาจารย์ประจำทั้งหมด}} \times 100$$

2. แปลงค่าร้อยละที่คำนวณได้ในข้อ 1 เทียบกับคะแนนเต็ม 5

$$\text{คะแนนที่ได้} = \frac{\text{ร้อยละของอาจารย์ประจำที่มีคุณวุฒิปริญญาเอก}}{30} \times 5$$

ข้อมูลพื้นฐานประกอบตัวบ่งชี้ :

ข้อมูลพื้นฐานประกอบตัวบ่งชี้	หน่วยวัด	ผลการดำเนินงาน
1. จำนวนอาจารย์ประจำทั้งหมด (รวมอาจารย์ที่ลาศึกษาต่อ)	คน	25
1.1 จำนวนอาจารย์ประจำทั้งหมดวุฒิปริญญาตรีหรือเทียบเท่า	คน	2
1.2 จำนวนอาจารย์ประจำทั้งหมดวุฒิปริญญาโทหรือเทียบเท่า	คน	19
1.3 จำนวนอาจารย์ประจำทั้งหมดวุฒิปริญญาเอกหรือเทียบเท่า	คน	4
2. จำนวนอาจารย์ประจำที่มีวุฒิปริญญาเอกในรอบปีก่อนหน้าที่ผ่านมา	คน	0

การคำนวณ :

1. คำนวณค่าร้อยละของอาจารย์ประจำที่มีวุฒิปริญญาเอก

$$\text{ร้อยละของอาจารย์ประจำที่มีวุฒิปริญญาเอก} = \frac{4}{25} \times 100 = 16$$

2. แปลงค่าร้อยละที่คำนวณได้ในข้อ 1 เทียบกับคะแนนเต็ม 5

$$\text{คะแนนที่ได้} = \frac{16}{60} \times 5 = 1.33 \text{ คะแนน}$$

การประเมินตนเองจากผลการดำเนินงาน :

ตัวบ่งชี้/ข้อมูลพื้นฐานประกอบตัวบ่งชี้	หน่วยวัด	เป้าหมาย	ผลการดำเนินงาน	คะแนนที่ได้
1. ร้อยละของอาจารย์ประจำที่มีวุฒิปริญญาเอก	ร้อยละ	ร้อยละ 16	ร้อยละ 16	1.33

การประเมินผลเทียบกับเป้าหมาย :  สูงกว่าเป้าหมาย  เป็นไปตามเป้าหมาย  ต่ำกว่าเป้าหมาย

จุดแข็ง :

-- ไม่มี --

จุดที่ควรพัฒนา :

- ควรให้ทุนแก่อาจารย์ที่วุฒิปริญญาโท หรือบุคคลภายนอก เพื่อศึกษาในระดับปริญญาเอก

แนวทางการพัฒนา :

รายการเอกสารอ้างอิง :

เอกสารหมายเลข 2.2-1-01

เอกสาร MA&QA รายชื่อบุคลากรประจำภาควิชา

### ตัวบ่งชี้ที่ 2.3 อาจารย์ประจำที่ดำรงตำแหน่งทางวิชาการ

ชนิดของตัวบ่งชี้ : ปัจจัยนำเข้า

เกณฑ์การประเมิน : สามารถเลือกใช้เกณฑ์การประเมินจาก 2 แนวทางต่อไปนี้

1. แปลงค่าร้อยละของอาจารย์ประจำที่ดำรงตำแหน่งทางวิชาการเป็นคะแนนระหว่าง 0-5 **หรือ**
2. แปลงค่าการเพิ่มขึ้นของค่าร้อยละของอาจารย์ประจำที่ดำรงตำแหน่งทางวิชาการเปรียบเทียบกับปีที่ผ่านมาเป็นคะแนนระหว่าง 0 – 5

#### เกณฑ์เฉพาะสถาบันกลุ่ม ข และ ค2

1. ค่าร้อยละของอาจารย์ประจำที่ดำรงตำแหน่งผู้ช่วยศาสตราจารย์ รองศาสตราจารย์และศาสตราจารย์ รวมกัน ที่กำหนดให้เป็นคะแนนเต็ม 5 = ร้อยละ 60 ขึ้นไป **หรือ**

2. ค่าการเพิ่มขึ้นของร้อยละของอาจารย์ประจำที่ดำรงตำแหน่งผู้ช่วยศาสตราจารย์ รองศาสตราจารย์ และศาสตราจารย์รวมกัน เปรียบเทียบกับปีที่ผ่านมา ที่กำหนดให้เป็นคะแนนเต็ม 5 = ร้อยละ 12 ขึ้นไป

สูตรการคำนวณ :

1. คำนวณค่าร้อยละของอาจารย์ประจำที่ดำรงตำแหน่งทางวิชาการ  
ร้อยละของอาจารย์ประจำที่ดำรงตำแหน่งทางวิชาการ =

$\frac{\text{จำนวนอาจารย์ประจำที่ดำรงตำแหน่งทางผู้ช่วยศาสตราจารย์ รองศาสตราจารย์และศาสตราจารย์}}{\text{จำนวนอาจารย์ประจำทั้งหมด}} \times 100$
---

2. แปลงค่าร้อยละที่คำนวณได้ในข้อ 1 เทียบกับคะแนนเต็ม 5

คะแนนที่ได้ =	$\frac{\text{ร้อยละของอาจารย์ประจำที่ดำรงตำแหน่งทางวิชาการ}}{60} \times 5$
---------------	--

ข้อมูลพื้นฐานประกอบตัวบ่งชี้ :

ข้อมูลพื้นฐานประกอบตัวบ่งชี้	หน่วยวัด	ผลการดำเนินงาน
1. จำนวนอาจารย์ประจำทั้งหมด (รวมอาจารย์ประจำที่ลาศึกษาต่อ)	คน	25
1.1 จำนวนอาจารย์ประจำทั้งหมดที่ไม่มีตำแหน่งทางวิชาการ	คน	13
1.2 จำนวนอาจารย์ประจำทั้งหมดที่มีตำแหน่งผู้ช่วยศาสตราจารย์	คน	9
1.3 จำนวนอาจารย์ประจำทั้งหมดที่มีตำแหน่งรองศาสตราจารย์	คน	3
1.4 จำนวนอาจารย์ประจำทั้งหมดที่มีตำแหน่งศาสตราจารย์	คน	0
2. จำนวนอาจารย์ประจำทั้งหมดที่มีตำแหน่งรองศาสตราจารย์ และ ศาสตราจารย์รวมกันในรอบปีการศึกษาที่ผ่านมา	คน	0

การคำนวณ :

- คำนวณค่าร้อยละของอาจารย์ประจำที่ดำรงตำแหน่งทางวิชาการ

$$\text{ร้อยละของอาจารย์ประจำที่ดำรงตำแหน่งทางวิชาการ รศ. และ ศ.} = \frac{3}{25} \times 100 = 12$$

- แปลงค่าร้อยละที่คำนวณได้ในข้อ 1 เทียบกับคะแนนเต็ม 5

$$\text{คะแนนที่ได้} = \frac{12}{30} \times 5 = 2 \text{ คะแนน}$$

การประเมินตนเองจากผลการดำเนินงาน :

ตัวบ่งชี้/ข้อมูลพื้นฐานประกอบตัวบ่งชี้	หน่วยวัด	เป้าหมาย	ผลการดำเนินงาน	คะแนนที่ได้
1. ร้อยละของอาจารย์ประจำที่ดำรงตำแหน่งผู้ช่วยศาสตราจารย์ รองศาสตราจารย์ และศาสตราจารย์	ร้อยละ	ร้อยละ 10	ร้อยละ 12	2

การประเมินผลเทียบกับเป้าหมาย :  สูงกว่าเป้าหมาย  เป็นไปตามเป้าหมาย  ต่ำกว่าเป้าหมาย

จุดแข็ง :

ไม่มี

จุดที่ควรพัฒนา :

- ควรสนับสนุนให้อาจารย์ทำผลงานมากขึ้น เพื่อขอตำแหน่งทางวิชาการ

แนวทางการพัฒนา :

รายการเอกสารอ้างอิง :

เอกสารหมายเลข 2.3-1-01

เอกสาร MA&QA ตำแหน่งทางวิชาการของบุคลากรภาควิชา

ตัวบ่งชี้ที่ 2.4 ระบบการพัฒนาคณาจารย์และบุคลากรสายสนับสนุน

ชนิดของตัวบ่งชี้ : กระบวนการ

เกณฑ์มาตรฐาน : ข้อ

เกณฑ์มาตรฐาน	การดำเนินงาน			เอกสาร อ้างอิง หมายเลข
	มีการ ดำเนินงาน ครบถ้วน	มีการ ดำเนินงาน แต่ไม่ ครบถ้วน	ไม่ได้ ดำเนินงาน	
1. มีแผนการบริหารและการพัฒนาคณาจารย์ทั้งด้านวิชาการ เทคนิค การสอนและการวัดผล และมีแผนการบริหารและพัฒนาบุคลากรสายสนับสนุนที่มีการวิเคราะห์ข้อมูลเชิงประจักษ์	✓			2.4-1-01, 2.4-1-02 2.4-1-03
2. มีการบริหารและการพัฒนาคณาจารย์และบุคลากรสายสนับสนุนให้เป็นไปตามแผนที่กำหนด	✓			2.4-2-01, 2.4-2-02, 2.4-2-03, 2.4-2-04
3. มีสวัสดิการเสริมสร้างสุขภาพที่ดี และสร้างขวัญและกำลังใจให้คณาจารย์และบุคลากรสายสนับสนุนสามารถทำงานได้อย่างมีประสิทธิภาพ	✓			2.4-3-01, 2.4-3-02, 2.4-3-03, 2.4-3-04, 2.4-3-05
4. มีระบบการติดตามให้คณาจารย์และบุคลากรสายสนับสนุนนำความรู้และทักษะที่ได้จากการพัฒนามาใช้ในการจัดการเรียนการสอนและการวัดผลการเรียนรู้ของนักศึกษา ตลอดจนการปฏิบัติงานที่เกี่ยวข้อง	✓			2.4-1-02, 2.4-4-01
5. มีการให้ความรู้ด้านจรรยาบรรณอาจารย์และบุคลากรสายสนับสนุน และดูแลควบคุมให้คณาจารย์และบุคลากรสายสนับสนุนถือปฏิบัติ	✓			2.4-5-01
6. มีการประเมินผลความสำเร็จของแผนการบริหารและการพัฒนาคณาจารย์และบุคลากรสายสนับสนุน			✓	
7. มีการนำผลการประเมินไปปรับปรุงแผนหรือปรับปรุงการบริหารและการพัฒนาคณาจารย์และบุคลากรสายสนับสนุน			✓	

เกณฑ์การประเมิน :

คะแนน 1	คะแนน 2	คะแนน 3	คะแนน 4	คะแนน 5
มีการดำเนินการ 1 ข้อ	มีการดำเนินการ 2 ข้อ	มีการดำเนินการ 3 หรือ 4 ข้อ	มีการดำเนินการ 5 หรือ 6 ข้อ	มีการดำเนินการ 7 ข้อ

ข้อมูลการดำเนินงาน :

เกณฑ์	ผลการดำเนินงาน
ข้อ 1	ภาควิชาได้มีแผนอัตรากำลังของภาควิชา ซึ่งบรรจุอยู่แล้วในแผนปฏิบัติการประจำปีของภาควิชา (เอกสารหมายเลข 2.4-1-01 ) อีกทั้งภาควิชาได้ส่งเสริมให้บุคลากรเข้าร่วมการอบรมสัมมนาเรื่อง “สมรรถนะวิชาชีพครู” (เอกสารหมายเลข 2.4-1-02) ที่จัดโดยมหาวิทยาลัย ซึ่งโครงการดังกล่าวได้มีการอบรม ฝึกทักษะ และเทคนิคการสอน เพื่อนำไปใช้เพิ่มประสิทธิภาพในการสอน และภาควิชายังมีการส่งบุคลากรไปเข้าร่วมโครงการแลกเปลี่ยนเรียนรู้ เรื่อง “เคล็ดลับนำไปสู่การสอนที่ดี” (เอกสารหมายเลข 2.4-1-03)
ข้อ 2	มหาวิทยาลัยกำหนดแนวปฏิบัติในด้านการสรรหา คัดเลือก บุคลากรไว้เป็นลายลักษณ์อักษร (เอกสารหมายเลข 2.4-2-01 ) โดยกำหนดให้มีคำอธิบายลักษณะงาน (job description) (เอกสารหมายเลข 2.4-2-02) มีการกำหนดหลักเกณฑ์เส้นทางเดินของตำแหน่งไว้ (carrier path) (เอกสารหมายเลข 2.4-2-03) อีกทั้งมีการประเมินผลการปฏิบัติงาน (job evaluation) ที่มีรูปแบบชัดเจน (เอกสารหมายเลข 2.4-2-04)
ข้อ 3	วิทยาลัยมีการยกย่องให้เกียรติผู้ได้รับรางวัลโดยวิธีการต่างๆ เช่น ประชาสัมพันธ์ผลงานที่ได้รับรางวัล ผ่านทางเอกสารประชาสัมพันธ์ของวิทยาลัย (เอกสารหมายเลข 2.4-3-01 ) และเว็บไซต์ ประชาสัมพันธ์ของวิทยาลัย (เอกสารหมายเลข 2.4-3-02) และมีการเสนอชื่อผู้ปฏิบัติงานดีเด่น (เอกสารหมายเลข 2.4-3-03) เป็นต้น อีกทั้งมีนโยบายดูแลสุขภาพของบุคลากร โดยมีสวัสดิการตรวจเช็คสุขภาพ (เอกสารหมายเลข 2.4-3-04) ส่งเสริมการออกกำลังกายในรูปแบบต่างๆ (เอกสารหมายเลข 2.4-3-05 )
ข้อ 4	ภาควิชาได้ส่งเสริมให้บุคลากรเข้าร่วมการอบรมสัมมนาเรื่อง “สมรรถนะวิชาชีพครู” (เอกสารหมายเลข 2.4-1-02) ที่จัดโดยมหาวิทยาลัย ซึ่งโครงการดังกล่าวได้มีการอบรม ฝึกทักษะ และเทคนิคการสอน เพื่อนำไปใช้เพิ่มประสิทธิภาพในการสอน หลังจากผ่านการอบรมสัมมนา คณาจารย์ได้นำความรู้และทักษะที่ได้จากการอบรมไปประยุกต์ใช้ ซึ่งนักศึกษาแต่ละชั้นเรียนได้มีการประเมินผู้สอนในแต่ละภาคเรียน (เอกสารหมายเลข 2.4-4-01 )
ข้อ 5	วิทยาลัยได้มีการแต่งตั้งคณะกรรมการกำกับดูแลจรรยาบรรณขึ้น โดยมีหน้าที่จัดทำคู่มือจรรยาบรรณบุคลากรของวิทยาลัย (เอกสารหมายเลข 2.4-5-01 )และคอยกำกับดูแล กิจกรรมส่งเสริม ปลูกฝังจรรยาบรรณแก่คณาจารย์และบุคลากรสายสนับสนุนอย่างสม่ำเสมอ

ตัวบ่งชี้/ข้อมูลพื้นฐานประกอบตัวบ่งชี้	หน่วยวัด	เป้าหมาย	ผลการดำเนินงาน	คะแนนที่ได้
ระบบการพัฒนาคณาจารย์และบุคลากรสายสนับสนุน	ข้อ	3 ข้อ	5 ข้อ	4

การประเมินผลเทียบกับเป้าหมาย :  สูงกว่าเป้าหมาย  เป็นไปตามเป้าหมาย  ต่ำกว่าเป้าหมาย



### จุดแข็ง :

- ภาควิชาและวิทยาลัย มีระบบและกลไกในการพัฒนาคณาจารย์และบุคลากร โดยมีการสนับสนุน ส่งเสริม ในด้านต่างๆ เพื่อให้เกิดประสิทธิภาพสูงสุด

### จุดที่ควรพัฒนา :

- ควรมีการประเมินผลแผนการบริหารการพัฒนาคณาจารย์ และนำผลประเมินที่ได้ไปปรับปรุงแผนการพัฒนา คณาจารย์

### แนวทางการพัฒนา :

#### รายการเอกสารอ้างอิง :

เอกสารหมายเลข 2.4-1-01	แผนปฏิบัติการประจำปี2554 ของภาควิชา
เอกสารหมายเลข 2.4-1-02	คำสั่งให้บุคลากรเข้าร่วมการอบรมสัมมนาเรื่อง “สมรรถนะวิชาชีพครู”
เอกสารหมายเลข 2.4-1-03	โครงการแลกเปลี่ยนเรียนรู้ เรื่อง “เคล็ดลับนำไปสู่การสอนที่ดี”
เอกสารหมายเลข 2.4-2-01	แนวปฏิบัติ และข้อกำหนดในด้านการสรรหา คัดเลือก บุคลากร
เอกสารหมายเลข 2.4-2-02	คำอธิบายลักษณะงาน (job description)
เอกสารหมายเลข 2.4-2-03	หลักเกณฑ์เส้นทางเดินของตำแหน่งไว้ (carrier path)
เอกสารหมายเลข 2.4-2-04	แบบประเมินผลการปฏิบัติงาน (job evaluation)
เอกสารหมายเลข 2.4-3-01	เอกสารประชาสัมพันธ์ของวิทยาลัยที่ประชาสัมพันธ์ผลงานที่ได้รับรางวัล
เอกสารหมายเลข 2.4-3-02	หน้าเว็บไซต์ของวิทยาลัย เรื่อง การมอบรางวัล ประกาศเกียรติคุณ นักวิจัยดีเด่น ผู้สอนดีเด่น
เอกสารหมายเลข 2.4-3-03	บันทึกข้อความขอให้เสนอชื่อผู้ปฏิบัติงานดีเด่น ประจำปีการศึกษา 2554
เอกสารหมายเลข 2.4-3-04	เอกสารเชิญชวนการตรวจเช็คสุขภาพประจำปี
เอกสารหมายเลข 2.4-3-05	ภาพโรงยิม ห้องฟิตเนส สนามแบดมินตัน สนามเปตอง
เอกสารหมายเลข 2.4-4-01	ผลประเมินการสอนของอาจารย์
เอกสารหมายเลข 2.4-5-01	คู่มือจรรยาบรรณบุคลากรของวิทยาลัย

ตัวบ่งชี้ที่ 2.6 ระบบและกลไกการจัดการเรียนการสอน

ชนิดของตัวบ่งชี้ : กระบวนการ

เกณฑ์มาตรฐาน : ข้อ

เกณฑ์มาตรฐาน	การดำเนินงาน			เอกสารอ้างอิง หมายเลข
	มีการดำเนินงานครบถ้วน	มีการดำเนินงานแต่ไม่ครบถ้วน	ไม่ได้ดำเนินงาน	
1. มีระบบและกลไกการประกันคุณภาพการจัดการเรียนการสอนที่เน้นผู้เรียนเป็นสำคัญทุกหลักสูตร	✓			2.6-1-01, 2.1-1-03, 2.1-1-04
2. ทูกรายวิชาของทุกหลักสูตร มีรายละเอียดของรายวิชาและของประสบการณ์ภาคสนาม (ถ้ามี) ก่อนการเปิดสอนในแต่ละภาคการศึกษา ตามที่กำหนดในกรอบมาตรฐานคุณวุฒิระดับอุดมศึกษาแห่งชาติ	✓			2.1-1-03 2.1-1-04 2.1-3-02 2.1-3-03
3. ทุกหลักสูตรมีรายวิชาที่ส่งเสริมทักษะการเรียนรู้ด้วยตนเอง และการให้ผู้เรียนได้เรียนรู้จากการปฏิบัติทั้งในและนอกห้องเรียนหรือจากการทำวิจัย	✓			2.1-1-03, 2.1-1-04
4. มีการให้ผู้มีประสบการณ์ทางวิชาการหรือวิชาชีพจากหน่วยงานหรือชุมชนภายนอกเข้ามามีส่วนร่วมในกระบวนการเรียนการสอนทุกหลักสูตร	✓			2.6-4-01, 2.6-4-02
5. มีการจัดการเรียนรู้ที่พัฒนาจากการวิจัย หรือจากกระบวนการจัดการความรู้เพื่อพัฒนาการเรียนการสอน	✓			2.6-5-01
6. มีการประเมินความพึงพอใจของผู้เรียนที่มีต่อคุณภาพการจัดการเรียนการสอนและสิ่งสนับสนุนการเรียนรู้ทุกรายวิชา ทุกภาคการศึกษา โดยผลการประเมินความพึงพอใจแต่ละรายวิชาต้องไม่ต่ำกว่า 3.51 จากคะแนนเต็ม 5	✓			2.6-6-01
7. มีการพัฒนาหรือปรับปรุงการจัดการเรียนการสอน กลยุทธ์การสอน หรือการประเมินผลการเรียนรู้ทุกรายวิชา ตามผลการประเมินรายวิชา	✓			2.6-1-01, 2.6-7-01, 2.6-7-02

เกณฑ์การประเมิน :

คะแนน 1	คะแนน 2	คะแนน 3	คะแนน 4	คะแนน 5
มีการดำเนินการ 1 ข้อ	มีการดำเนินการ 2 หรือ 3 ข้อ	มีการดำเนินการ 4 หรือ 5 ข้อ	มีการดำเนินการ 6 ข้อ	มีการดำเนินการ 7 ข้อ

ข้อมูลพื้นฐานประกอบตัวบ่งชี้ :

ข้อมูลพื้นฐานประกอบตัวบ่งชี้	หน่วยวัด	ผลการดำเนินงาน
1. จำนวนหลักสูตรทั้งหมดทุกระดับที่เปิดสอน	หลักสูตร	2
2. จำนวนหลักสูตรที่มีระบบและกลไกการประกันคุณภาพการจัดการเรียนการสอนที่เน้นผู้เรียนเป็นสำคัญ	หลักสูตร	2
3. จำนวนหลักสูตรที่มีรายวิชาที่ส่งเสริมทักษะการเรียนรู้ด้วยตนเอง และการให้ผู้เรียนได้เรียนรู้จากการปฏิบัติทั้งในและนอกห้องเรียนหรือจากการทำวิจัย	หลักสูตร	2
4. จำนวนหลักสูตรที่มีการให้ผู้มีประสบการณ์ทางวิชาการหรือวิชาชีพจากหน่วยงานหรือชุมชนภายนอกเข้ามามีส่วนร่วมในกระบวนการเรียนการสอน	หลักสูตร	2
5. จำนวนรายวิชาที่เปิดสอนทั้งหมด	รายวิชา	72 วิชา
6. จำนวนรายวิชาที่มีรายละเอียดของรายวิชาตามที่กำหนดในกรอบ TQF	รายวิชา	72 วิชา
7. จำนวนรายวิชาที่มีการประเมินความพึงพอใจของผู้เรียน	รายวิชา	72 วิชา
8. จำนวนรายวิชาที่มีผลประเมินความพึงพอใจของผู้เรียน 3.51 ขึ้นไป	รายวิชา	72 วิชา

ข้อมูลการดำเนินงาน :

เกณฑ์	ผลการดำเนินงาน
ข้อ 1	ภาควิชา มีระบบและกลไกการประกันคุณภาพการจัดการเรียนการสอนที่เน้นผู้เรียนเป็นสำคัญทุกหลักสูตร โดยภาควิชา มีการแต่งตั้งคณะกรรมการวิชาการและประกันคุณภาพการศึกษา (เอกสารหมายเลข 2.6-1-01) และทุกหลักสูตรของภาควิชาได้ผ่านการรับรองจากสภามหาวิทยาลัยและเป็นไปตามมาตรฐานของสำนักงานคณะกรรมการอุดมศึกษา โดยมีคณะกรรมการบริหารหลักสูตรทำหน้าที่บริหารและจัดการหลักสูตรให้เป็นไปตามเกณฑ์มาตรฐานหลักสูตร ซึ่งรายวิชาในหลักสูตรมีแผนการจัดการเรียนการสอนที่เน้นผู้เรียนเป็นสำคัญ โดยจัดให้มีกิจกรรมระหว่างเรียน เช่น ชั่วโมงปฏิบัติการ การอภิปรายกลุ่ม การค้นคว้านอกห้องเรียนด้วยตนเองรวมทั้งการทำโครงการ เป็นต้น (อ้างอิงเอกสารหมายเลข 2.1-1-03,04 หลักสูตรที่ผ่านการรับรองหลักสูตร อสบ. วศบ.)
ข้อ 2	รายวิชาของทุกหลักสูตรในภาควิชา มีแผนการเรียนการสอน โดยมีการกำหนดจุดมุ่งหมายของรายวิชา รายละเอียดของรายวิชา ลักษณะการดำเนินการเรียนการสอน (อ้างอิงเอกสารหมายเลข 2.1-1-03,04 หลักสูตรที่ผ่านการรับรองหลักสูตร อสบ. วศบ.) อีกทั้งยังมีการดำเนินงานหลักสูตรเป็นไปตามกรอบมาตรฐานคุณวุฒิการศึกษา(มคอ.) (เอกสาร 2.1-3-02,03)
ข้อ 3	หลักสูตรในภาควิชา มีรายวิชาที่ส่งเสริมทักษะการเรียนรู้ด้วยตนเองและการให้ผู้เรียนได้เรียนรู้จากการปฏิบัติทั้งในและนอกห้องเรียน โดยจัดให้มีกิจกรรมระหว่างเรียน เช่น ชั่วโมงปฏิบัติการ การอภิปรายกลุ่ม การค้นคว้านอกห้องเรียนด้วยตนเอง การฝึกงาน รวมทั้งการทำโครงการปริญญานิพนธ์ เป็นต้น (อ้างอิงเอกสารหมายเลข 2.1-1-03, 04 หลักสูตรที่ผ่านการรับรองหลักสูตร อสบ. วศบ.)
ข้อ 4	ภาควิชา มีการให้ผู้มีประสบการณ์ทางวิชาการ หรือ วิชาชีพรายวิชาจากหน่วยงานหรือชุมชนภายนอกเข้ามามีส่วนร่วมในกระบวนการเรียนการสอนทุกหลักสูตร โดยเชิญ ดร.ปิยะ โควินท์ทวีวัฒน์ อาจารย์ประจำมหาวิทยาลัยราชภัฏนครปฐม อดีตดำรงตำแหน่งที่ปรึกษาบริษัท ซีเกท (ประเทศไทย) จำกัด เป็นอาจารย์พิเศษเพื่อสอนนักศึกษา (เอกสารหมายเลข 2.6-4-01) อีกทั้งภาควิชา ยังมีการส่งนักศึกษาไปฝึกงานในภาคอุตสาหกรรมด้วย (เอกสารหมายเลข 2.6-4-02)
ข้อ 5	ภาควิชา มีการสนับสนุนให้คณาจารย์ และบุคลากรในภาควิชาจัดการเรียนการสอนที่พัฒนามาจากงานวิจัย เช่น อาจารย์สมชาย สาลีขาว ได้ทำการเรียนการสอน และ ทำงานวิจัยด้านสายอากาศ จึงได้นำผลงานที่ได้รับการตีพิมพ์เผยแพร่ (เอกสารเพิ่มเติมหมายเลข 2.6-5-01) มาเผยแพร่แก่นักศึกษาที่เรียนในวิชา สายอากาศของภาควิชา จึงทำให้มีนักศึกษาที่ร่วมทำงานวิจัยกับอาจารย์เพิ่มมากขึ้น อีกทั้งอาจารย์ท่านอื่นได้ทำงานวิจัยในห้องเรียน เช่น การทำวิจัยสร้างสื่อการสอนอิเล็กทรอนิกส์ (E-Learning) เป็นต้น เพื่อพัฒนาการเรียนการสอน ให้มีประสิทธิภาพมากยิ่งขึ้น
ข้อ 6	ทุกวิชาที่เปิดสอนในภาควิชา มีการประเมินความพึงพอใจของผู้เรียนทุกรายวิชา ทุกภาคการศึกษา โดยมีผลการประเมินความพึงพอใจแต่ละรายวิชาไม่ต่ำกว่า 3.51 จากคะแนนเต็ม 5 (เอกสารหมายเลข 2.6-6-01)
ข้อ 7	ภาควิชา มีการแต่งตั้งคณะกรรมการฝ่ายพัฒนาวิชาการ และหลักสูตร(เอกสารหมายเลข 2.6-1-01) ของภาควิชา มีหน้าที่รับผิดชอบหลักสูตรที่เปิดสอน ในการกำกับดูแล ติดตาม วิเคราะห์ผล การดำเนินงานหลักสูตร และการพัฒนาหลักสูตร ซึ่งมีการประชุมของคณะกรรมการ โดยจากรายงานการ

เกณฑ์	ผลการดำเนินงาน
	ประชุม ได้กล่าวถึงเรื่อง การปรับปรุงหลักสูตร รูปแบบการเรียนการสอน การสอนวิชาปฏิบัติ โครงการ เป็นต้น(เอกสารหมายเลข 2.6-7-01, 02)

การประเมินตนเองจากผลการดำเนินงาน :

ตัวบ่งชี้/ข้อมูลพื้นฐานประกอบตัวบ่งชี้	หน่วยวัด	เป้าหมาย	ผลการดำเนินงาน	คะแนนที่ได้
ระบบและกลไกการจัดการเรียนการสอน	ข้อ	4 ข้อ	7 ข้อ	5

การประเมินผลเทียบกับเป้าหมาย :  สูงกว่าเป้าหมาย  เป็นไปตามเป้าหมาย  ต่ำกว่าเป้าหมาย

จุดแข็ง :

ภาควิชา มีการแต่งตั้งคณะกรรมการวิชาการและประกันคุณภาพการศึกษา และ คณะกรรมการฝ่ายพัฒนาหลักสูตร ซึ่งมีหน้าที่รับผิดชอบหลักสูตรที่เปิดสอน ในการกำกับดูแล ติดตาม วิเคราะห์ผล การดำเนินงานหลักสูตร มีการประชุมของคณะกรรมการ เพื่อ การปรับปรุงหลักสูตร รูปแบบการเรียนการสอน การสอนวิชาปฏิบัติ โครงการ เป็นต้น

จุดที่ควรพัฒนา :

แนวทางการพัฒนา :

รายการเอกสารอ้างอิง :

เอกสารหมายเลข 2.6-1-01	คำสั่งแต่งตั้งคณะกรรมการวิชาการประกันคุณภาพการศึกษาภาควิชา
เอกสารหมายเลข 2.6-4-01	หนังสือเชิญอาจารย์พิเศษมาร่วมทำการเรียนการสอน
เอกสารหมายเลข 2.6-4-02	เอกสารส่งนักศึกษาไปฝึกงานในหน่วยงานภายนอก
เอกสารหมายเลข 2.6-5-01	บทความที่ได้รับการตีพิมพ์เผยแพร่ร่วมกับนักศึกษา
เอกสารหมายเลข 2.6-6-01	สรุปผลประเมินรายวิชาของทุกวิชา ทุกหลักสูตรที่เปิดสอนของภาควิชา
เอกสารหมายเลข 2.6-7-01	เอกสารประกอบการประชุม ครั้งที่ 6/2554 ของกรรมการฝ่ายพัฒนาวิชาการ และหลักสูตร
เอกสารหมายเลข 2.6-7-02	เอกสารประกอบการประชุม ครั้งที่ 1/2555 ของกรรมการฝ่ายพัฒนาวิชาการ และหลักสูตร

ตัวบ่งชี้ที่ 2.7 ระบบและกลไกการพัฒนาสัมฤทธิ์ผลการเรียนตามคุณลักษณะของบัณฑิต

ชนิดของตัวบ่งชี้ : กระบวนการ

เกณฑ์มาตรฐาน : ข้อ

เกณฑ์มาตรฐาน	การดำเนินงาน			เอกสารอ้างอิง หมายเลข
	มีการดำเนินงานครบถ้วน	มีการดำเนินการแต่ไม่ครบถ้วน	ไม่ได้ดำเนินงาน	
1. มีการสำรวจคุณลักษณะของบัณฑิตที่พึงประสงค์ตามความต้องการของผู้ใช้บัณฑิตอย่างน้อยสำหรับทุกหลักสูตรระดับปริญญาตรี ทุกรอบระยะเวลาตามแผนกำหนดการศึกษาของหลักสูตร	✓			2.7-1-01 2.7-1-02
2. มีการนำผลจากข้อ 1 มาใช้ในการปรับปรุงหลักสูตร การจัดการเรียนการสอน การวัดผลการศึกษาและสัมฤทธิ์ผลทางการเรียนที่ส่งเสริมทักษะอาชีพและคุณลักษณะของบัณฑิตที่พึงประสงค์ ตามความต้องการของผู้ใช้บัณฑิต	✓			2.7-2-01, 2.7-1-02, 2.6-7-01, 2.6-7-02
3. มีการส่งเสริมสนับสนุนทรัพยากรทั้งด้านบุคลากร เทคโนโลยี สารสนเทศ และงบประมาณที่เอื้อต่อการพัฒนาคุณลักษณะของบัณฑิต	✓			2.7-3-01 2.7-3-02 2.7-3-03
4. มีระบบและกลไกการส่งเสริมให้นักศึกษาระดับปริญญาตรีและบัณฑิตศึกษาเข้าร่วมกิจกรรมการประชุมวิชาการหรือนำเสนอผลงานทางวิชาการในที่ประชุมระหว่างสถาบัน หรือที่ประชุมระดับชาติหรือนานาชาติ	✓			2.7-4-01 2.7-4-02 2.7-4-03
5. มีกิจกรรมเสริมสร้างคุณธรรมจริยธรรมให้นักศึกษาระดับปริญญาตรีและบัณฑิตศึกษาที่จัดโดยมหาวิทยาลัยหรือส่วนงาน	✓			2.7-5-01 2.7-5-02
6. มีระบบและกลไกสนับสนุนการประยุกต์ใช้ผลงานจากวิทยานิพนธ์ของนักศึกษาระดับบัณฑิตศึกษา และมีการรับรองการใช้ประโยชน์จริงจากหน่วยงานภาครัฐ หรือเอกชน หรือหน่วยงานวิชาชีพ*			✓	

\*เกณฑ์มาตรฐานเพิ่มเติมเฉพาะกลุ่ม

เกณฑ์การประเมิน :

คะแนน 1	คะแนน 2	คะแนน 3	คะแนน 4	คะแนน 5
มีการดำเนินการ 1 ข้อ ตามเกณฑ์ทั่วไป	มีการดำเนินการ 2 ข้อ ตามเกณฑ์ทั่วไป	มีการดำเนินการ 3 ข้อ ตามเกณฑ์ทั่วไป	มีการดำเนินการ 4 หรือ 5 ข้อ ตามเกณฑ์ทั่วไป	มีการดำเนินการ ครบ 5 ข้อตามเกณฑ์ทั่วไป และตามเกณฑ์มาตรฐานเพิ่มเติมเฉพาะกลุ่ม

ข้อมูลพื้นฐานประกอบตัวบ่งชี้ :

ข้อมูลพื้นฐานประกอบตัวบ่งชี้	หน่วยวัด	ผลการดำเนินงาน
1. จำนวนผลงานจากวิทยานิพนธ์ของนักศึกษาระดับบัณฑิตศึกษาที่มีการรับรองการใช้ประโยชน์จริงจากหน่วยงานภาครัฐ หรือเอกชน หรือหน่วยงานวิชาชีพ	โครงการ/ กิจกรรม	ไม่มี

ข้อมูลการดำเนินงาน :

เกณฑ์	ผลการดำเนินงาน
ข้อ 1	ภาควิชาได้มีการสำรวจคุณลักษณะของบัณฑิตที่พึงประสงค์ โดยได้แจกแบบสำรวจให้กับทุกสาขา เพื่อให้สาขาวิชาแจกแบบสำรวจแก่หน่วยงานภาครัฐ หรือเอกชน หรือหน่วยงานวิชาชีพ (เอกสารเพิ่มเติมหมายเลข 2.7-1-01) เพื่อภาควิชาจะได้นำข้อมูลที่ได้จากการสำรวจไปทำการปรับปรุงหลักสูตรหรือจัดการเรียนการสอนเพื่อให้ได้บัณฑิตที่สนองความต้องการของผู้ใช้บัณฑิตใหม่มากที่สุด อีกทั้งยังมีการกำหนดวัตถุประสงค์ของบัณฑิตที่จะผลิตออกไปสู่ภาคอุตสาหกรรม ในหลักสูตร(มคอ.2) ของภาควิชา(เอกสารเพิ่มเติมหมายเลข 2.7-1-02)
ข้อ 2	จากผลการสำรวจคุณลักษณะของบัณฑิตที่พึงประสงค์ (เอกสารหมายเลข 2.7-2-01) คณะกรรมการพัฒนาหลักสูตรได้มีการนำผลสำรวจที่ได้ไปปรับปรุงรูปแบบการเรียนการสอน รายวิชาที่สอน และการเน้นการปฏิบัติ ซึ่งการพัฒนาและปรับปรุงต่างๆของหลักสูตรภาควิชาได้ทำการปรับ มคอ.2. ของหลักสูตรทุกหลักสูตรที่เปิดสอนของภาควิชา (เอกสารหมายเลข 2.7-1-02) อีกทั้งกรรมการฝ่ายพัฒนาวิชาการ และหลักสูตรของภาควิชามีการประชุมของคณะกรรมการ โดยจากรายงานการประชุมครั้งที่ 4, และ 5 ได้กล่าวถึงเรื่อง การปรับปรุงหลักสูตร รูปแบบการเรียนการสอน การสอนวิชาปฏิบัติ โครงการงาน เป็นต้น(เอกสารหมายเลข 2.6-7-01, 02)
ข้อ 3	ภาควิชาได้มีการส่งเสริมสนับสนุนทรัพยากรด้านบุคคลากร เทคโนโลยีสารสนเทศ และงบประมาณที่เอื้อต่อการพัฒนาคุณลักษณะของบัณฑิต โดยภาควิชามีห้องปฏิบัติการคอมพิวเตอร์ คอมพิวเตอร์แม่ข่าย (เอกสารหมายเลข 2.7-3-01) และเว็บไซต์ของภาควิชาที่เป็นแหล่งข้อมูล และการสืบค้นข้อมูลต่างๆ (เอกสารหมายเลข 2.7-3-02) อีกทั้งวิทยาลัยยังมีห้องอินเทอร์เน็ตเพื่อให้นักศึกษาเข้าใช้หลังเวลาเรียน (เอกสารหมายเลข 2.7-3-03)
ข้อ 4	ภาควิชายังมีการจัดตั้งงบประมาณเพื่อให้อาจารย์ และ นักศึกษามีโอกาสเข้าร่วมกิจกรรมทางวิชาการทั้งภายในสถาบัน หรือ นอกสถาบัน โดยตั้งอยู่ในรูปเป็นเงินกองทุนพัฒนาบุคลากร (เอกสารหมายเลข 2.7-4-01) โดยภาควิชาได้มีการเผยแพร่ประชาสัมพันธ์การประชุมวิชาการ (เอกสารหมายเลข 2.7-4-02) ที่เกิดขึ้นในที่ต่างๆ ทั้งในประเทศและต่างประเทศให้นักศึกษารับรู้ อีกทั้งยังสนับสนุนให้อาจารย์ และนักศึกษาทำงานวิจัยร่วมกัน และเข้าร่วมงานประชุมวิชาการ(เอกสารหมายเลข 2.7-4-03)
ข้อ 5	มหาวิทยาลัยได้มีกิจกรรมเสริมสร้างคุณธรรมจริยธรรมให้แก่นักศึกษาต่างๆเช่น งานวันรวมน้ำใจ งานสืบสานประเพณีสงกรานต์ พิธีไหว้ครู เป็นต้น (เอกสารหมายเลข 2.7-5-01) อีกทั้งภาควิชายังจัดงานกิจกรรมเนื่องในวันสำคัญ เช่น งานทำบุญเนื่องในโอกาสปีใหม่ งานไหว้ครู เป็นต้น(เอกสารหมายเลข 2.7-5-02)

การประเมินตนเองจากผลการดำเนินงาน :

ตัวบ่งชี้/ข้อมูลพื้นฐานประกอบตัวบ่งชี้	หน่วยวัด	เป้าหมาย	ผลการดำเนินงาน	คะแนนที่ได้
ระบบและกลไกการพัฒนาสัมฤทธิ์ผลการเรียนตามคุณลักษณะของบัณฑิต	ข้อ	4 ข้อ	5 ข้อ	4

การประเมินผลเทียบกับเป้าหมาย :  สูงกว่าเป้าหมาย  เป็นไปตามเป้าหมาย  ต่ำกว่าเป้าหมาย

จุดแข็ง :

ภาควิชา และ วิทยาลัย มีระบบ กลไกในการผลิตบัณฑิตที่พึงประสงค์ตามความต้องการของผู้ใช้บัณฑิต มีการส่งเสริมสนับสนุนทรัพยากรด้านบุคลากร เทคโนโลยีสารสนเทศ และงบประมาณที่เอื้อต่อการพัฒนาคุณลักษณะของบัณฑิต มีกิจกรรมเสริมสร้างคุณธรรมจริยธรรมให้นักศึกษา

จุดที่ควรพัฒนา :

ภาควิชาควรมีการเปิดหลักสูตรบัณฑิตศึกษา

แนวทางการพัฒนา :

รายการเอกสารอ้างอิง :

เอกสารหมายเลข 2.7-1-01	แบบสำรวจคุณลักษณะของบัณฑิตที่พึงประสงค์
เอกสารหมายเลข 2.7-1-02	รายงานการพิจารณาหลักสูตรตามมาตรฐานคุณวุฒิ(มคอ.2)
เอกสารหมายเลข 2.7-2-01	ผลการสำรวจคุณลักษณะของบัณฑิตที่พึงประสงค์
เอกสารหมายเลข 2.7-3-01	ภาพห้องปฏิบัติการคอมพิวเตอร์
เอกสารหมายเลข 2.7-3-02	เว็บไซต์ของภาควิชา
เอกสารหมายเลข 2.7-3-03	ภาพห้องอินเตอร์เน็ตของวิทยาลัย
เอกสารหมายเลข 2.7-4-01	เงินกองทุนพัฒนาบุคลากร งบประมาณประจำปี 2554
เอกสารหมายเลข 2.7-4-02	เอกสารประชาสัมพันธ์การประชุมวิชาการต่างๆ
เอกสารหมายเลข 2.7-4-03	บทความวิจัยของอาจารย์ร่วมกับนักศึกษาที่ได้รับการตีพิมพ์
เอกสารหมายเลข 2.7-5-01	ภาพกิจกรรมที่จัดโดยมหาวิทยาลัย
เอกสารหมายเลข 2.7-5-02	ภาพกิจกรรมเนื่องในวันสำคัญที่จัดโดยภาควิชา



ตัวบ่งชี้ที่ 2.8 ระดับความสำเร็จของการเสริมสร้างคุณธรรมจริยธรรมที่จัดให้กับนักศึกษา

ชนิดของตัวบ่งชี้ : ผลผลิต

เกณฑ์มาตรฐาน : ข้อ

เกณฑ์มาตรฐาน	การดำเนินงาน			เอกสารอ้างอิง หมายเลข
	มีการดำเนินงาน	มีการดำเนินงานแต่ไม่ครบถ้วน	ไม่ได้ดำเนินงาน	
1. มีการกำหนดพฤติกรรมด้านคุณธรรมจริยธรรมสำหรับนักศึกษาที่ต้องการส่งเสริมไว้เป็นลายลักษณ์อักษร	✓			2.7-1-02
2. มีการถ่ายทอดหรือเผยแพร่พฤติกรรมด้านคุณธรรมจริยธรรมสำหรับนักศึกษาที่ต้องการส่งเสริมตามข้อ 1 ไปยังผู้บริหาร คณาจารย์ นักศึกษาและผู้เกี่ยวข้องทราบอย่างทั่วถึงทั้งส่วนงาน	✓			2.8-2-01 2.8-2-02
3. มีโครงการหรือกิจกรรมส่งเสริมการพัฒนาพฤติกรรมด้านคุณธรรมจริยธรรมที่กำหนดในข้อ 1 โดยระบุตัวบ่งชี้และเป้าหมายวัดความสำเร็จที่ชัดเจน	✓			2.8-3-01 2.8-3-02
4. มีการประเมินผลโครงการหรือกิจกรรมส่งเสริมคุณธรรมจริยธรรมของนักศึกษาตามตัวบ่งชี้และเป้าหมายที่กำหนดในข้อ 3 โดยมีผลการประเมินบรรลุเป้าหมายอย่างน้อยร้อยละ 90 ของตัวบ่งชี้	✓			2.8-4-01
5. มีนักศึกษาหรือกิจกรรมที่เกี่ยวกับนักศึกษาได้รับการยกย่องชมเชย ประกาศเกียรติคุณด้านคุณธรรมจริยธรรม โดยหน่วยงานหรือองค์กรระดับชาติ	✓			2.8-5-01

เกณฑ์การประเมิน :

คะแนน 1	คะแนน 2	คะแนน 3	คะแนน 4	คะแนน 5
มีการดำเนินการ 1 ข้อ	มีการดำเนินการ 2 ข้อ	มีการดำเนินการ 3 ข้อ	มีการดำเนินการ 4 ข้อ	มีการดำเนินการ 5 ข้อ

ข้อมูลพื้นฐานประกอบตัวบ่งชี้ :

ข้อมูลพื้นฐานประกอบตัวบ่งชี้	หน่วยวัด	ผลการดำเนินงาน
1. จำนวนโครงการหรือกิจกรรมส่งเสริมการพัฒนาพฤติกรรมด้านคุณธรรมจริยธรรมที่จัดให้กับนักศึกษา	โครงการ/ กิจกรรม	1
2. จำนวนตัวบ่งชี้ทั้งหมดของโครงการหรือกิจกรรมส่งเสริมการพัฒนาพฤติกรรมด้านคุณธรรมจริยธรรมที่จัดให้กับนักศึกษา	ตัวบ่งชี้	1
3. จำนวนตัวบ่งชี้ของโครงการหรือกิจกรรมส่งเสริมการพัฒนาพฤติกรรมด้านคุณธรรมจริยธรรมที่จัดให้กับนักศึกษาที่บรรลุเป้าหมาย	ตัวบ่งชี้	1

ข้อมูลพื้นฐานประกอบตัวบ่งชี้	หน่วยวัด	ผลการดำเนินงาน
4. ร้อยละของตัวบ่งชี้ของโครงการหรือกิจกรรมส่งเสริมการพัฒนาพฤติกรรมด้านคุณธรรมจริยธรรมที่จัดให้กับนักศึกษาที่บรรลุเป้าหมาย	คะแนน	4.15
5. จำนวนนักศึกษาที่ได้รับการยกย่องชมเชย ประกาศเกียรติคุณด้านคุณธรรมจริยธรรม โดยหน่วยงานหรือองค์กรระดับชาติ	คน	-
6. จำนวนกิจกรรมที่เกี่ยวกับนักศึกษาที่ได้รับการยกย่องชมเชย ประกาศเกียรติคุณด้านคุณธรรมจริยธรรม โดยหน่วยงานหรือองค์กรระดับชาติ	กิจกรรม	-

**ข้อมูลการดำเนินงาน :**

เกณฑ์	ผลการดำเนินงาน
ข้อ 1	ในรายงานการพิจารณาหลักสูตรตามมาตรฐานคุณวุฒิ (มคอ.2) (อ้างอิงเอกสาร 2.7-1-02) ได้มีการกำหนดพฤติกรรมด้านคุณธรรมจริยธรรมสำหรับนักศึกษาที่ต้องการส่งเสริมไว้เป็นลายลักษณ์อักษรไว้ในทุกรายวิชาที่ภาควิชาทำการเปิดสอน
ข้อ 2	ภาควิชามีการเผยแพร่พฤติกรรมด้านคุณธรรมจริยธรรมสำหรับนักศึกษาที่ต้องการส่งเสริมไปยังผู้บริหาร โดยส่งรายงานการพิจารณาหลักสูตรตามมาตรฐานคุณวุฒิ (มคอ.2) ให้ฝ่ายวิชาการ ของวิทยาลัย และมหาวิทยาลัยทำการพิจารณา (เอกสารหมายเลข 2.8-2-01) ซึ่งคณาจารย์ทุกท่านของภาควิชาได้จัดทำขึ้น อีกทั้งภาควิชายังนำขึ้นเผยแพร่ผ่านเว็บไซต์เพื่อให้นักศึกษาและผู้เกี่ยวข้องทราบอย่างทั่วถึง(เอกสารหมายเลข 2.8-2-02)
ข้อ 3	ภาควิชามีการจัดกิจกรรมงานปฐมนิเทศนักศึกษาใหม่ ประจำปี 2554 โดยมีวัตถุประสงค์เพื่อพัฒนาพฤติกรรมด้านคุณธรรมจริยธรรมให้นักศึกษา (เอกสารหมายเลข 2.8-3-01, 02)
ข้อ 4	จากการที่ภาควิชาได้จัดกิจกรรมงานปฐมนิเทศนักศึกษาใหม่นั้น ภาควิชามีการประเมินผลกิจกรรม ซึ่งผลการประเมินที่ได้มีค่าเท่ากับ 4.15 อยู่ในระดับ มาก (เอกสารหมายเลข 2.8-4-01)
ข้อ 5	ภาควิชามีนักศึกษาที่ได้รับการยกย่องชมเชย และ ประกาศเกียรติคุณด้านคุณธรรมจริยธรรม ในโครงการร่วมใจช่วยภัยน้ำท่วม จากมหาวิทยาลัย (เอกสารหมายเลข 2.8-5-01)

**การประเมินตนเองจากผลการดำเนินงาน :**

ตัวบ่งชี้/ข้อมูลพื้นฐานประกอบตัวบ่งชี้	หน่วยวัด	เป้าหมาย	ผลการดำเนินงาน	คะแนนที่ได้
ระดับความสำเร็จของการเสริมสร้างคุณธรรมจริยธรรมที่จัดให้กับนักศึกษา	ข้อ	4 ข้อ	5 ข้อ	5

การประเมินผลเทียบกับเป้าหมาย :  สูงกว่าเป้าหมาย  เป็นไปตามเป้าหมาย  ต่ำกว่าเป้าหมาย

**จุดแข็ง :**

ภาควิชามีการจัดกิจกรรมที่เป็นการเผยแพร่พฤติกรรมด้านคุณธรรมจริยธรรมสำหรับนักศึกษา  
นักศึกษาที่ได้รับการยกย่องชมเชย และ ประกาศเกียรติคุณด้านคุณธรรมจริยธรรม

ซึ่งมี

**จุดที่ควรพัฒนา :**

จัดกิจกรรมที่เป็นการเผยแพร่พฤติกรรมด้านคุณธรรมจริยธรรมให้มากขึ้น

**แนวทางการพัฒนา :**

**รายการเอกสารอ้างอิง :**

เอกสารหมายเลข 2.8-2-01	บันทึกข้อความขอส่งหลักสูตรตามมาตรฐานคุณวุฒิ (มคอ.2)
เอกสารหมายเลข 2.8-2-01	หน้าเว็บไซต์ มคอ. ของภาควิชา
เอกสารหมายเลข 2.8-3-01	โครงการปฐมนิเทศนักศึกษาใหม่ ประจำปี 2554
เอกสารหมายเลข 2.8-3-02	ประมวลภาพกิจกรรมที่ส่งเสริมพฤติกรรมด้านคุณธรรมจริยธรรม
เอกสารหมายเลข 2.8-4-01	ผลการประเมินโครงการปฐมนิเทศนักศึกษาใหม่ ประจำปี 2554
เอกสารหมายเลข 2.8-5-01	บันทึกข้อความขอมอบเกียรติบัตร

### องค์ประกอบที่ 3

#### กิจกรรมการพัฒนานักศึกษา

ตัวบ่งชี้ที่ 3.1 ระบบและกลไกการให้คำปรึกษาและบริการด้านข้อมูลข่าวสาร

ชนิดของตัวบ่งชี้ : กระบวนการ

เกณฑ์มาตรฐาน : ข้อ

เกณฑ์มาตรฐาน	การดำเนินงาน			เอกสารอ้างอิง หมายเลข
	มีการดำเนินงาน	มีการดำเนินงานแต่ไม่ครบถ้วน	ไม่ได้ดำเนินงาน	
1. มีการจัดบริการให้คำปรึกษาทางวิชาการและแนะแนวการใช้ชีวิตแก่นักศึกษา	✓			3.1-1-01 3.1-1-02
2. มีการจัดบริการข้อมูลข่าวสารที่เป็นประโยชน์ต่อนักศึกษา	✓			3.1-2-01 3.1-2-02
3. มีการจัดกิจกรรมเพื่อพัฒนาประสบการณ์ทางวิชาการและวิชาชีพแก่นักศึกษา	✓			3.1-3-01 3.1-3-02
4. มีการจัดบริการข้อมูลข่าวสารที่เป็นประโยชน์ต่อศิษย์เก่า	✓			3.1-4-01
5. มีการจัดกิจกรรมเพื่อพัฒนาความรู้และประสบการณ์ให้ศิษย์เก่า	✓			3.1-5-01
6. มีผลการประเมินคุณภาพของการให้บริการในข้อ 1 – 3 ทุกข้อ ไม่ต่ำกว่า 3.51 จากคะแนนเต็ม 5	✓			3.1-6-01
7. มีการนำผลการประเมินคุณภาพของการให้บริการมาใช้เป็นข้อมูลในการพัฒนาการจัดบริการที่สนองความต้องการของนักศึกษา			✓	

เกณฑ์การประเมิน :

คะแนน 1	คะแนน 2	คะแนน 3	คะแนน 4	คะแนน 5
มีการดำเนินการ 1 ข้อ	มีการดำเนินการ 2 หรือ 3 ข้อ	มีการดำเนินการ 4 หรือ 5 ข้อ	มีการดำเนินการ 6 ข้อ	มีการดำเนินการ 7 ข้อ

ข้อมูลพื้นฐานประกอบตัวบ่งชี้ :

ข้อมูลพื้นฐานประกอบตัวบ่งชี้	หน่วยวัด	ผลการดำเนินงาน
1. ผลการประเมินคุณภาพของการจัดบริการให้คำปรึกษาทางวิชาการและแนะแนวการใช้ชีวิตแก่นักศึกษา	ค่าเฉลี่ย	4.26
2. ผลการประเมินคุณภาพของการจัดบริการข้อมูลข่าวสารที่เป็นประโยชน์ต่อนักศึกษา	ค่าเฉลี่ย	4.16
3. ผลการประเมินคุณภาพของการจัดกิจกรรมเพื่อพัฒนาประสบการณ์ทางวิชาการและวิชาชีพแก่นักศึกษา	ค่าเฉลี่ย	4.12

ข้อมูลการดำเนินงาน :

เกณฑ์	ผลการดำเนินงาน
ข้อ 1	มหาวิทยาลัยมีการจัดทำฐานข้อมูลนักศึกษา ประกอบด้วยข้อมูลต่างๆ เช่น ข้อมูลด้านการเรียน ข้อมูลครอบครัว และบุคคลที่ส่วนงานสามารถติดต่อเมื่อนักศึกษามีปัญหา (เอกสารหมายเลข 3.1-1-01) และวิทยาลัยยังมีฝ่ายกิจการนักศึกษามีหน่วยให้บริการหรือให้ คำปรึกษาสำหรับนักศึกษาที่มีปัญหาชีวิต (เอกสารหมายเลข 3.1-1-02) โดยมีเจ้าหน้าที่คอยรับเรื่องร้องทุกข์ของนักศึกษาที่ขอใช้บริการตลอดเวลา อีกทั้งภาควิชา มีการตั้งอาจารย์ที่ปรึกษาแก่นักศึกษาทุกห้องทุกชั้นปี
ข้อ 2	ภาควิชามีการจัดทำเว็บไซต์ (เอกสารหมายเลข 3.1-2-01) และยังมีบอร์ดไว้ปิดประกาศ (เอกสารหมายเลข 3.1-2-02) สำหรับประกาศข้อมูลข่าวสารที่เป็นประโยชน์กับนักศึกษา เช่น ข้อมูลทุนการศึกษา ทุนวิจัย การรับสมัครงาน ข่าวสารวิชาการ
ข้อ 3	ภาควิชามีการส่งนักศึกษาไปฝึกงานยังสถานประกอบการ และภาคอุตสาหกรรม เพื่อเป็นการพัฒนาทักษะทางวิชาชีพแก่นักศึกษา (เอกสารหมายเลข 3.1-3-01) อีกทั้งยังมีการพานักศึกษาไปดูงานนอกสถานที่ ณ งานบีโอไอแฟร์ เมืองทองธานี เพื่อศึกษาความก้าวหน้าของเทคโนโลยีใหม่ๆ (เอกสารหมายเลข 3.1-3-02)
ข้อ 4	ภาควิชามีการจัดทำเว็บไซต์สำหรับศิษย์เก่า (เอกสารหมายเลข 3.1-4-01) สำหรับประกาศข้อมูลข่าวสารที่เป็นประโยชน์กับนักศึกษา เช่น ข้อมูลทุนการศึกษา ทุนวิจัย การรับสมัครงาน ข่าวสารวิชาการ
ข้อ 5	ภาควิชามีการจัดกิจกรรมที่เป็นประโยชน์ต่อศิษย์เก่า และศิษย์ปัจจุบัน คือ การจัดอบรมไมโครคอนโทรลเลอร์ 32 บิต สำหรับช่างอุตสาหกรรม (เอกสารหมายเลข 3.1-5-01) เพื่อเป็นการพัฒนาศักยภาพของนักศึกษาให้เพิ่มขึ้น
ข้อ 6	ภาควิชามีการประเมินผลคุณภาพการให้บริการข้อมูลข่าวสารที่เป็นประโยชน์ต่อศิษย์เก่า และศิษย์ปัจจุบัน ซึ่งผลประเมินที่ได้ในปีการศึกษา 1/2554 คือ 4.12 และ ในปีการศึกษา 2/2554 คือ 4.04 (เอกสารหมายเลข 3.1-6-01)

การประเมินตนเองจากผลการดำเนินงาน :

ตัวบ่งชี้/ข้อมูลพื้นฐานประกอบตัวบ่งชี้	หน่วยวัด	เป้าหมาย	ผลการดำเนินงาน	คะแนนที่ได้
ระบบและกลไกการให้คำปรึกษาและบริการด้านข้อมูลข่าวสาร	ข้อ	6 ข้อ	6 ข้อ	4

การประเมินผลเทียบกับเป้าหมาย :  สูงกว่าเป้าหมาย  เป็นไปตามเป้าหมาย  ต่ำกว่าเป้าหมาย

### จุดแข็ง :

ภาควิชามีการจัดทำเว็บไซต์สำหรับประกาศข้อมูลข่าวสารที่เป็นประโยชน์กับนักศึกษา เช่น ข้อมูลทุนการศึกษา ทุนวิจัย การรับสมัครงาน ข่าวสารวิชาการ เป็นต้น และมีการส่งนักศึกษาไปฝึกงานยังสถานประกอบการและภาคอุตสาหกรรม อีกทั้งยังมีการพานักศึกษาไปดูงานนอกสถานที่

### จุดที่ควรพัฒนา :

#### แนวทางการพัฒนา :

#### รายการเอกสารอ้างอิง :

เอกสารหมายเลข 3.1-1-01	ฐานข้อมูลนักศึกษา
เอกสารหมายเลข 3.1-1-02	เว็บไซต์งานกิจการนักศึกษา
เอกสารหมายเลข 3.1-2-01	หน้าเว็บไซต์ภาควิชา
เอกสารหมายเลข 3.1-2-02	รูปบอร์ดประชาสัมพันธ์ของภาควิชา
เอกสารหมายเลข 3.1-3-01	สำเนาใบส่งตัวนักศึกษาฝึกงาน
เอกสารหมายเลข 3.1-3-02	รูปการพานักศึกษาไปดูงานนอกสถานที่ ณ งานบีไอไอแพร์
เอกสารหมายเลข 3.1-4-01	หน้าเว็บไซต์สำหรับศิษย์เก่า ของภาควิชา
เอกสารหมายเลข 3.1-5-01	โครงการอบรมไมโครคอนโทรลเลอร์ 32 บิต สำหรับช่างอุตสาหกรรม
เอกสารหมายเลข 3.1-6-01	ผลประเมินคุณภาพการให้บริการข้อมูลข่าวสาร

องค์ประกอบที่ 4

การวิจัย

ตัวบ่งชี้ที่ 4.1 ระบบและกลไกการพัฒนางานวิจัยหรืองานสร้างสรรค์

ชนิดของตัวบ่งชี้ : กระบวนการ

เกณฑ์มาตรฐาน : ข้อ

เกณฑ์มาตรฐาน	การดำเนินงาน			เอกสาร อ้างอิง หมายเลข
	มีการ ดำเนินงาน	มีการ ดำเนินงาน แต่ไม่ ครบถ้วน	ไม่ได้ ดำเนินงาน	
1. มีระบบและกลไกบริหารงานวิจัยหรืองานสร้างสรรค์ เพื่อให้บรรลุเป้าหมายตามแผนด้านการวิจัยของส่วนงาน และดำเนินการตามระบบที่กำหนด	✓			4.1-1-01 4.1-1-02 4.1-1-03
2. มีการบูรณาการกระบวนการวิจัยหรืองานสร้างสรรค์กับการจัดการเรียนการสอน	✓			4.1-2-01 4.1-2-02 4.1-2-03
3. มีการพัฒนาศักยภาพด้านการวิจัยหรืองานสร้างสรรค์และให้ความรู้ด้านจรรยาบรรณการวิจัยแก่อาจารย์ประจำและนักวิจัย	✓			4.1-3-01, 4.1-3-02, 4.1-3-03, 4.1-3-04
4. มีการจัดสรรงบประมาณของมหาวิทยาลัย หรือส่วนงาน เพื่อเป็นทุนวิจัยหรืองานสร้างสรรค์	✓			4.1-4-01, 4.1-4-02 4.1-4-03
5. มีการสนับสนุนพันธกิจด้านการวิจัย หรือ งานสร้างสรรค์ตามอัตลักษณ์ของมหาวิทยาลัยหรือส่วนงาน อย่างน้อยในประเด็นต่อไปนี้ - ห้องปฏิบัติการวิจัยฯ หรือหน่วยวิจัยฯ หรือศูนย์เครื่องมือ - ห้องสมุดหรือแหล่งค้นคว้าข้อมูลสนับสนุนการวิจัยฯ - สิ่งอำนวยความสะดวกหรือการรักษาความปลอดภัยในการวิจัย - กิจกรรมวิชาการที่ส่งเสริมงานวิจัยฯ	✓			4.1-5-01, 4.1-5-02, 4.1-5-03
6. มีการติดตามและประเมินผลการสนับสนุนในข้อ 4 และข้อ 5 อย่างครบถ้วนทุกประเด็น	✓			4.1-6-01
7. มีการนำผลการประเมินไปปรับปรุงการสนับสนุนพันธกิจด้านการวิจัยหรืองานสร้างสรรค์ของมหาวิทยาลัย หรือส่วนงาน			✓	

เกณฑ์การประเมิน :

คะแนน 1	คะแนน 2	คะแนน 3	คะแนน 4	คะแนน 5
มีการดำเนินการ 1 ข้อ	มีการดำเนินการ 2 หรือ 3 ข้อ	มีการดำเนินการ 4 หรือ 5 ข้อ	มีการดำเนินการ 6 ข้อ	มีการดำเนินการ 7 ข้อ

ข้อมูลการดำเนินงาน :

เกณฑ์	ผลการดำเนินงาน
ข้อ 1	ภาควิชา มีการแต่งตั้งคณะกรรมการฝ่ายวิจัย (เอกสารหมายเลข 4.1-1-01) มีหน้าที่ส่งเสริม สนับสนุน ด้านงานวิจัยของภาควิชา อีกทั้งฝ่ายวิจัยของวิทยาลัยและของมหาวิทยาลัย ได้มีการกำหนดแนวทาง ขั้นตอน และหลักเกณฑ์ต่างๆ ที่เกี่ยวข้องกับงานวิจัย (เอกสารหมายเลข 4.1-1-02) รวมถึงการให้ทุนวิจัย อีกทั้งยังได้มีการสำรวจและรวบรวมข้อมูลเกี่ยวกับงานวิจัยที่บุคลากรแต่ละคนได้ทำมาแล้วเพื่อ จัดทำฐานข้อมูลที่เกี่ยวข้องกับงานวิจัย (เอกสารหมายเลข 4.1-1-03)
ข้อ 2	ภาควิชาได้จัดให้มีการบูรณาการกระบวนการวิจัยให้กับกระบวนการจัดการเรียนการสอน โดยมีการ ให้นักศึกษาปริญญาตรีทำปริญญานิพนธ์ที่เกี่ยวข้องกับงานวิจัยของอาจารย์ เช่น ปริญญานิพนธ์เรื่อง สายอากาศแบนด์คูโดยใช้เทคนิคแถบหยุด (เอกสารหมายเลข 4.1-2-01) ซึ่งเป็นการนำความรู้ที่ได้ จากการเรียนวิชาสายอากาศ (เอกสารหมายเลข 4.1-2-02) นำมาประยุกต์ใช้ในการทำปริญญานิพนธ์ อีกทั้งยังได้รับการตีพิมพ์เผยแพร่ในงานประชุมวิชาการระดับชาติด้วย(เอกสารหมายเลข 4.1-2-03)
ข้อ 3	ฝ่ายวิจัยของมหาวิทยาลัยได้มีประชาสัมพันธ์ให้บุคลากรเข้าร่วมการอบรมด้านการวิจัยต่างๆ เช่น การ อบรมโครงการ สร้างนักวิจัย(ต้นกล้าวิจัย) (เอกสารหมายเลข 4.1-3-01) เพื่อเป็นการสร้างนักวิจัยให้ มากขึ้น รวมถึงการที่มีฐานข้อมูลงานวิจัย (เอกสารหมายเลข 4.1-3-02) เพื่อใช้ในการสืบค้นข้อมูล ต่างๆ วิทยาลัยมีเว็บไซต์หน้าข่าวประชาสัมพันธ์งานวิจัย (เอกสารหมายเลข 4.1-3-03) ซึ่งเป็นการ พัฒนาศักยภาพด้านงานวิจัย อีกทั้งวิทยาลัยได้จัดทำเล่มจรรยาบรรณเพื่อความรู้ด้านจรรยาบรรณ ด้านการวิจัยแก่อาจารย์ และผู้วิจัยด้วย (เอกสารหมายเลข 4.1-3-04)
ข้อ 4	วิทยาลัยได้มีการจัดสรรงบประมาณทั้งที่เป็นเงินรายได้ และเงินงบประมาณ เพื่อเป็นทุนวิจัยของ วิทยาลัยโดยแบ่งเป็นทุนแบบต่างๆ เช่น ทุนเพื่อประกวดผลงานสิ่งประดิษฐ์ ทุนสนับสนุนเพื่อการ นำเสนอผลงานระดับนานาชาติ (เอกสารหมายเลข 4.1-4-01) เป็นต้น อีกทั้งภาควิชามีการจัดสรร งบประมาณ 2554 จำนวน 51,500 บาท เพื่อตั้งเป็นกองทุนพัฒนาบุคลากร (เอกสารหมายเลข 4.1- 4-02) โดยบุคลากรของภาควิชาสามารถที่จะขอเงินจากกองทุนพัฒนาบุคลากรนี้ เพื่อการไปนำเสนอ ผลงานวิจัยภายในประเทศ(เอกสารเพิ่มเติมหมายเลข 4.1-4-03)
ข้อ 5	ภายในภาควิชามีห้องปฏิบัติการเพื่อใช้ในการทำวิจัย มีเครื่องมือ (เอกสารหมายเลข 4.1-5-01) และ ทรัพยากรอื่นๆ ที่เป็นการสนับสนุนพันธกิจด้านการวิจัย และวิทยาลัยมีห้องสมุด (เอกสารหมายเลข 4.1-5-02) ซึ่งเป็นแหล่งค้นคว้าข้อมูล อีกทั้งยังมีระบบเทคโนโลยีสารสนเทศ ระบบฐานข้อมูลต่างๆที่ สนับสนุนงานด้านการวิจัย (เอกสารหมายเลข 4.1-5-03)



เกณฑ์	ผลการดำเนินงาน
ข้อ 6	คณะกรรมการฝ่ายวิจัยของภาควิชามีการประชุม โดยวาระประชุม(เอกสารหมายเลข 4.1-6-01) ได้กล่าวถึงการติดตามและประเมินผลงานวิจัยของภาควิชาทั้งในด้าน ทุนวิจัยที่นักวิจัยในภาคได้รับในปีที่ผ่านมา งานวิจัยที่ยังคงค้าง ประกาศแหล่งทุน รวมถึงความต้องการด้านทรัพยากรที่นักวิจัยต้องการเพิ่มเติม

การประเมินตนเองจากผลการดำเนินงาน :

ตัวบ่งชี้/ข้อมูลพื้นฐานประกอบตัวบ่งชี้	หน่วยวัด	เป้าหมาย	ผลการดำเนินงาน	คะแนนที่ได้
ระบบและกลไกการพัฒนางานวิจัยหรืองานสร้างสรรค์	ข้อ	4 ข้อ	6 ข้อ	4

การประเมินผลเทียบกับเป้าหมาย :  สูงกว่าเป้าหมาย  เป็นไปตามเป้าหมาย  ต่ำกว่าเป้าหมาย

จุดแข็ง :

ภาควิชา มีระบบบริหารที่สนับสนุนการผลิตงานวิจัยและงานสร้างสรรค์ โดยจัดหาแหล่งทุนเพื่อสนับสนุนการนำเสนองานวิจัย และยังสนับสนุนให้นักวิจัยร่วมทำวิจัยกับบุคลากรภายนอกมหาวิทยาลัย

จุดที่ควรพัฒนา :

ภาควิชาควรมีระบบสร้างขวัญและกำลังใจและยกย่องนักวิจัยที่มีผลงานวิจัยและงานสร้างสรรค์ดีเด่น ควบคู่กับการสร้างนักวิจัยใหม่ๆ เพิ่มขึ้น และสนับสนุนให้อาจารย์ที่ยังไม่มีผลงานวิจัยได้เริ่มต้นทำวิจัย รวมทั้งสนับสนุนการนำงานวิจัยมาบูรณาการร่วมกับกระบวนการเรียนการสอน

แนวทางการพัฒนา :

วิทยาลัยควรกำหนดหรือปรับภาระงานสอนให้เหมาะสม เพื่อเกื้อหนุนต่อการเรียนรู้วิชาการที่ทันสมัย และทำงานวิจัย โดยตั้งเกณฑ์การปรับภาระงานวิจัยเทียบกับภาระงานสอนอย่างเป็นรูปธรรม

รายการเอกสารอ้างอิง :

เอกสารหมายเลข 4.1-1-01	คำสั่งแต่งตั้งคณะกรรมการฝ่ายวิจัย ของภาควิชา
เอกสารหมายเลข 4.1-1-02	หน้าเว็บไซต์เกี่ยวกับระเบียบการวิจัยของฝ่ายวิจัยของมหาวิทยาลัย
เอกสารหมายเลข 4.1-1-03	หน้าเว็บไซต์ฐานข้อมูลเกี่ยวกับงานวิจัย
เอกสารหมายเลข 4.1-2-01	ปริญญานิพนธ์เรื่อง “สายอากาศแบนด์คูโดยใช้เทคนิคแถบหยุด”
เอกสารหมายเลข 4.1-2-02	ขบวนวิชาปีการศึกษา 2/2554 วิชา 351451 วิศวกรรมสายอากาศ
เอกสารหมายเลข 4.1-2-03	บทความเรื่อง “สายอากาศแบนด์คูโดยใช้เทคนิคแถบหยุด” ที่ได้เผยแพร่
เอกสารหมายเลข 4.1-3-01	หน้าเว็บไซต์หน้าข่าวประชาสัมพันธ์งานวิจัย ของมหาวิทยาลัย
เอกสารหมายเลข 4.1-3-02	ฐานข้อมูลเพื่อใช้ในการสืบค้นข้อมูลงานวิจัย
เอกสารหมายเลข 4.1-3-03	หน้าเว็บไซต์หน้าข่าวประชาสัมพันธ์งานวิจัย ของวิทยาลัย
เอกสารหมายเลข 4.1-3-04	สำเนา เล่มจรรยาบรรณด้านการวิจัยของวิทยาลัย
เอกสารหมายเลข 4.1-4-01	ประกาศทุนวิจัยของวิทยาลัย
เอกสารหมายเลข 4.1-4-02	เอกสารสรุปการใช้เงินของภาควิชา
เอกสารหมายเลข 4.1-4-03	บันทึกข้อความขอทุนสนับสนุนการร่วมนำเสนอบทความวิจัยระดับชาติ
เอกสารหมายเลข 4.1-5-01	ภาพห้องปฏิบัติการและ เครื่องมือของภาควิชา
เอกสารหมายเลข 4.1-5-02	ภาพห้องสมุดของวิทยาลัย
เอกสารหมายเลข 4.1-5-03	หน้าเว็บไซต์ของสำนักวิจัย
เอกสารหมายเลข 4.1-6-01	เอกสารประกอบการประชุมฝ่ายวิจัยของภาควิชา

ตัวบ่งชี้ที่ 4.2 ระบบและกลไกการจัดการความรู้จากงานวิจัยหรืองานสร้างสรรค์

ชนิดของตัวบ่งชี้ : กระบวนการ

เกณฑ์มาตรฐาน : ข้อ

เกณฑ์มาตรฐาน	การดำเนินงาน			เอกสารอ้างอิง หมายเลข
	มีการดำเนินงานครบถ้วน	มีการดำเนินงานแต่ไม่ครบถ้วน	ไม่ได้ดำเนินงาน	
1. มีระบบและกลไกสนับสนุนการเผยแพร่ผลงานวิจัยหรืองานสร้างสรรค์ในการประชุมวิชาการหรือการตีพิมพ์ในวารสารระดับชาติหรือนานาชาติ และมีการเผยแพร่ผลงานวิจัยหรืองานสร้างสรรค์ในการประชุมวิชาการหรือการตีพิมพ์ในวารสารระดับชาติหรือนานาชาติ	✓			4.2-1-01, 4.2-1-02, 4.2-1-03
2. มีระบบและกลไกการรวบรวม คัดสรร วิเคราะห์และสังเคราะห์ความรู้จากงานวิจัยหรืองานสร้างสรรค์ เพื่อให้เป็นองค์ความรู้ที่คนทั่วไปเข้าใจได้ และดำเนินการตามระบบที่กำหนด	✓			4.2-2-01, 4.2-2-02 4.2-2-03
3. มีการประชาสัมพันธ์และเผยแพร่องค์ความรู้จากงานวิจัยหรืองานสร้างสรรค์ที่ได้จากข้อ 2 สู่นักวิชาการและผู้เกี่ยวข้อง	✓			4.2-2-02, 4.2-2-03, 4.2-3-01
4. มีการนำผลงานงานวิจัยหรืองานสร้างสรรค์ไปใช้ให้เกิดประโยชน์ และมีการรับรองการใช้ประโยชน์จริงจากหน่วยงานภายนอกหรือชุมชน			✓	
5. มีระบบและกลไกเพื่อช่วยในการคุ้มครองสิทธิของงานวิจัยหรืองานสร้างสรรค์ที่นำไปใช้ประโยชน์ และดำเนินการตามระบบที่กำหนด	✓			4.2-5-01, 4.2-5-02
6. มีระบบและกลไกส่งเสริมการจดสิทธิบัตรหรืออนุสิทธิบัตร และมีการยื่นจดสิทธิบัตรและอนุสิทธิบัตร*			✓	

\*เกณฑ์มาตรฐานเพิ่มเติมเฉพาะกลุ่ม

เกณฑ์การประเมิน :

คะแนน 1	คะแนน 2	คะแนน 3	คะแนน 4	คะแนน 5
มีการดำเนินการ 1 ข้อ ตามเกณฑ์ทั่วไป	มีการดำเนินการ 2 ข้อ ตามเกณฑ์ทั่วไป	มีการดำเนินการ 3 ข้อ ตามเกณฑ์ทั่วไป	มีการดำเนินการ 4 หรือ 5 ข้อ ตามเกณฑ์ทั่วไป	มีการดำเนินการ ครบ 5 ข้อตามเกณฑ์ ทั่วไป และตามเกณฑ์มาตรฐานเพิ่มเติม เฉพาะกลุ่ม

ข้อมูลพื้นฐานประกอบตัวบ่งชี้ :

ข้อมูลพื้นฐานประกอบตัวบ่งชี้	หน่วยวัด	ผลการดำเนินงาน
1. จำนวนผลงานวิจัยหรืองานสร้างสรรค์ที่มีการรับรองการใช้ประโยชน์จริงจากหน่วยงานภายนอกหรือชุมชน	ผลงาน	-
2. จำนวนการยื่นจดสิทธิบัตรและอนุสิทธิบัตร	เรื่อง	ไม่มี

ข้อมูลการดำเนินงาน :

เกณฑ์	ผลการดำเนินงาน
ข้อ 1	ภาควิชาที่มีการแต่งตั้งคณะกรรมการฝ่ายวิจัย (เอกสารหมายเลข 4.2-1-01) มีหน้าที่ส่งเสริม สนับสนุน ด้านงานวิจัยของภาควิชา อีกทั้งฝ่ายวิจัยของมหาวิทยาลัย ได้มีการกำหนดแนวทาง ขั้นตอน และหลักเกณฑ์ต่างๆ ที่เกี่ยวข้องกับการเผยแพร่งานวิจัย (เอกสารหมายเลข 4.2-1-02) อีกทั้งยังมีการกำหนดหลักเกณฑ์ และ อัตราการจ่ายเงินสมนาคุณการเขียนบทความวิจัยที่ได้รับการตีพิมพ์(เอกสารหมายเลข 4.2-1-03)
ข้อ 2	มหาวิทยาลัย และ วิทยาลัย มีการคัดสรร วิเคราะห์ และสังเคราะห์ ความรู้ที่ได้จากงานวิจัย เพื่อเป็นองค์ความรู้ซึ่งให้คนทั่วไปเข้าใจได้ง่าย และมีการเผยแพร่ความรู้ที่ได้จากงานวิจัยบนเว็บไซต์(เอกสารหมายเลข 4.2-2-01) อีกทั้งยังมีกองบรรณาธิการวารสารวิชาการ ซึ่ง ได้กำหนดแนวทาง ขั้นตอน และหลักเกณฑ์ต่างๆ รวมถึงรวบรวมข้อมูลที่เกี่ยวข้องกับงานวิจัยมาจัดทำเป็นวารสารวิชาการ(เอกสารหมายเลข 4.2-2- 02, 03) โดยเชิญผู้ทรงคุณวุฒิทั้งภายในและภายนอกมหาวิทยาลัยมาเป็นผู้พิจารณา คัดสรร วิเคราะห์ และสังเคราะห์ข้อมูลที่ได้จากการวิจัยผ่านบทความที่นำเสนอเพื่อเผยแพร่ให้บุคคลภายนอกได้ศึกษา ค้นคว้า หรือ การนำไปประยุกต์ใช้งานในด้านอื่นต่อไป
ข้อ 3	มหาวิทยาลัย และ วิทยาลัยจัดทำวารสารวิชาการ (เอกสารหมายเลข 4.2-2-01, 02) เพื่อเผยแพร่ ข้อมูลที่ได้จากการวิจัยให้บุคคลภายนอกได้ศึกษา ค้นคว้า หรือ การนำไปประยุกต์ใช้งานในด้านอื่นต่อไป อีกทั้งยังมีระบบฐานข้อมูลและระบบสารสนเทศ เพื่อเป็นแหล่งข้อมูล และการสืบค้นข้อมูลงานวิจัย(เอกสารหมายเลข 4.2-3-01)
ข้อ 4	ไม่มีการดำเนินการ
ข้อ 5	ฝ่ายวิจัยของมหาวิทยาลัย มีหน่วยงานที่ให้ข้อมูล แนะนำแนวทาง และส่งเสริม สนับสนุนการจดสิทธิบัตร (เอกสารหมายเลข 4.2-5-01) เพื่อให้แก่นักวิจัยนำผลงานวิจัยที่ได้ ไปจดสิทธิบัตร เพื่อเป็นการคุ้มครองสิทธิทางปัญญา อีกทั้งทางมหาวิทยาลัยยังออกระเบียบ สจพ. ว่าด้วย การบริหารผลประโยชน์อันเกิดจากทรัพย์สิน ทางปัญญา พ.ศ. 2550 (เอกสารหมายเลข 4.2-5-02)

การประเมินตนเองจากผลการดำเนินงาน :

ตัวบ่งชี้/ข้อมูลพื้นฐานประกอบตัวบ่งชี้	หน่วยวัด	เป้าหมาย	ผลการดำเนินงาน	คะแนนที่ได้
ระบบและกลไกการจัดการความรู้จากงานวิจัยหรืองานสร้างสรรค์	ข้อ	4 ข้อ	4 ข้อ	4

การประเมินผลเทียบกับเป้าหมาย :  สูงกว่าเป้าหมาย  เป็นไปตามเป้าหมาย  ต่ำกว่าเป้าหมาย

**จุดแข็ง :**

ภาควิชามีคณะกรรมการฝ่ายวิจัย มีหน้าที่ส่งเสริม สนับสนุน การเผยแพร่ผลงานที่ได้จากการวิจัย โดยมหาวิทยาลัย และ วิทยาลัยจัดทำวารสารวิชาการ เพื่อเผยแพร่ข้อมูลที่ได้จากการวิจัยให้บุคคลภายนอกได้ศึกษา ค้นคว้า หรือ การนำไปประยุกต์ใช้งานในด้านอื่นต่อไป

**จุดที่ควรพัฒนา :**

ภาควิชาควรสนับสนุนให้นักวิจัยนำผลงานวิจัยที่ได้ไปจดสิทธิบัตร เพื่อเป็นการคุ้มครองสิทธิทางปัญญา

**แนวทางการพัฒนาปรับปรุง :**

**รายการเอกสารอ้างอิง :**

- |                        |  |
|------------------------|--|
| เอกสารหมายเลข 4.2-1-01 | คำสั่งแต่งตั้งคณะกรรมการฝ่ายวิจัย ของภาควิชา   |
| เอกสารหมายเลข 4.2-1-02 | หน้าเว็บไซต์เกี่ยวกับระเบียบการวิจัยของฝ่ายวิจัยของมหาวิทยาลัย   |
| เอกสารหมายเลข 4.2-1-03 | ประกาศมหาวิทยาลัยเรื่อง “หลักเกณฑ์ และ อัตราการจ่ายเงินสมนาคุณ การเขียนบทความวิจัยที่ได้รับการตีพิมพ์” |
| เอกสารหมายเลข 4.2-2-01 | หน้าเว็บไซต์การสังเคราะห์ความรู้ที่ได้จากงานวิจัย  |
| เอกสารหมายเลข 4.2-2-02 | วารสารวิชาการ ของมหาวิทยาลัย   |
| เอกสารหมายเลข 4.2-2-03 | วารสารวิชาการเทคโนโลยี ของวิทยาลัย   |
| เอกสารหมายเลข 4.2-3-01 | หน้าเว็บไซต์ฐานข้อมูลเกี่ยวกับงานวิจัย   |
| เอกสารหมายเลข 4.2-5-01 | แนวทาง หลักเกณฑ์ การจดสิทธิบัตร  |
| เอกสารหมายเลข 4.2-5-02 | ระเบียบ สจพ. ว่าด้วย การบริหารผลประโยชน์อันเกิดจากทรัพย์สิน ทางปัญญา พ.ศ. 2550                         |

**ตัวบ่งชี้ที่ 4.3 เงินสนับสนุนงานวิจัยหรืองานสร้างสรรค์ต่อจำนวนอาจารย์ประจำและนักวิจัยประจำ**

**ชนิดของตัวบ่งชี้ :** ปัจจัยนำเข้า

**เกณฑ์การประเมิน :** โดยการแปลงจำนวนเงินสนับสนุนงานวิจัยหรืองานสร้างสรรค์ต่อจำนวนอาจารย์ประจำและนักวิจัยประจำเป็นคะแนน ระหว่าง 0 – 5

**เกณฑ์เฉพาะสถาบันกลุ่ม ข และ ค2** จำแนกเป็น 3 กลุ่มสาขาวิชา

**1. กลุ่มสาขาวิชาวิทยาศาสตร์และเทคโนโลยี**

จำนวนเงินสนับสนุนงานวิจัยหรืองานสร้างสรรค์จากภายในและภายนอกสถาบันที่กำหนดให้เป็นคะแนนเต็ม 5 = 60,000 บาทขึ้นไปต่อคน

**2. กลุ่มสาขาวิชาวิทยาศาสตร์สุขภาพ**

จำนวนเงินสนับสนุนงานวิจัยหรืองานสร้างสรรค์จากภายในและภายนอกสถาบันที่กำหนดให้เป็นคะแนนเต็ม 5 = 50,000 บาทขึ้นไปต่อคน

**3. กลุ่มสาขาวิชามนุษยศาสตร์และสังคมศาสตร์**

จำนวนเงินสนับสนุนงานวิจัยหรืองานสร้างสรรค์จากภายในและภายนอกสถาบันที่กำหนดให้เป็นคะแนนเต็ม 5 = 25,000 บาทขึ้นไปต่อคน

**เกณฑ์ประเมินเฉพาะสถาบันกลุ่ม ค1 และ ง** จำแนกเป็น 3 กลุ่มสาขาวิชา

**1. กลุ่มสาขาวิชาวิทยาศาสตร์และเทคโนโลยี**

จำนวนเงินสนับสนุนงานวิจัยหรืองานสร้างสรรค์จากภายในและภายนอกสถาบันที่กำหนดให้เป็นคะแนนเต็ม 5 = 180,000 บาทขึ้นไปต่อคน

**2. กลุ่มสาขาวิชาวิทยาศาสตร์สุขภาพ**

จำนวนเงินสนับสนุนงานวิจัยหรืองานสร้างสรรค์จากภายในและภายนอกสถาบันที่กำหนดให้เป็นคะแนนเต็ม 5 = 150,000 บาทขึ้นไปต่อคน

**3. กลุ่มสาขาวิชามนุษยศาสตร์และสังคมศาสตร์**

จำนวนเงินสนับสนุนงานวิจัยหรืองานสร้างสรรค์จากภายในและภายนอกสถาบันที่กำหนดให้เป็นคะแนนเต็ม 5 = 75,000 บาทขึ้นไปต่อคน

**สูตรการคำนวณ :**

1. คำนวณจำนวนเงินสนับสนุนงานวิจัยหรืองานสร้างสรรค์จากภายในและภายนอกสถาบันต่อจำนวนอาจารย์ประจำและนักวิจัยประจำ

จำนวนเงินสนับสนุนงานวิจัยหรืองานสร้างสรรค์ต่ออาจารย์ประจำและนักวิจัยประจำ =

$$\frac{\text{จำนวนเงินสนับสนุนงานวิจัยหรืองานสร้างสรรค์จากภายในและภายนอก}}{\text{จำนวนอาจารย์ประจำและนักวิจัยประจำ}}$$

2. แปลงจำนวนเงินที่คำนวณได้ในข้อ 1 เทียบกับคะแนนเต็ม 5

$$\text{คะแนนที่ได้} = \frac{\text{จำนวนเงินสนับสนุนงานวิจัยฯ ต่ออาจารย์ประจำและนักวิจัยประจำ}}{\text{จำนวนเงินสนับสนุนงานวิจัยฯ ที่กำหนดให้เป็นคะแนนเต็ม 5}} \times 5$$

ข้อมูลผลการดำเนินงาน

ลำดับ ที่	โครงการวิจัย	เงินงบประมาณ (บาท) (ที่ทำการแบ่งแล้ว)	เอกสาร อ้างอิงเลขที่
1	ระบบการวินิจฉัยพอลิตและการจัดการอัตโนมัติ	940,000	4.3-1-01
2	การพัฒนานวัตกรรมระบบสมองกลฝังตัว	894,704	4.3-1-02
3	การพัฒนาต้นแบบอุตสาหกรรมการผลิต	851,666	4.3-1-03
รวม		2,686,370	

ข้อมูลพื้นฐานประกอบตัวบ่งชี้ :

ข้อมูลพื้นฐานประกอบตัวบ่งชี้	หน่วยวัด	ผลการดำเนินงาน
1. จำนวนอาจารย์ประจำและนักวิจัยประจำที่ปฏิบัติงานจริง	คน	
1.1 จำนวนอาจารย์ประจำ	คน	25 คน
1.2 จำนวนนักวิจัยประจำ	คน	-
2. จำนวนเงินสนับสนุนงานวิจัยหรืองานสร้างสรรค์	บาท	
2.1 จากภายในมหาวิทยาลัย/ส่วนงาน	บาท	940,000 บาท
2.2 จากภายนอกมหาวิทยาลัย	บาท	1,746,370 บาท
3. จำนวนเงินสนับสนุนงานวิจัยหรืองานสร้างสรรค์ต่อจำนวนอาจารย์ประจำและนักวิจัยประจำ	บาท : คน	107,454.80 บาท : คน

การคำนวณ :

- คำนวณจำนวนเงินสนับสนุนงานวิจัยหรืองานสร้างสรรค์จากภายในและภายนอกสถาบันต่อจำนวนอาจารย์ประจำและนักวิจัยประจำ

$$\text{จำนวนเงินสนับสนุนงานวิจัยต่ออาจารย์ประจำ} = \frac{2,686,370}{25} = 107,454.8 \text{ บาทต่อคน}$$

- แปลงจำนวนเงินที่คำนวณได้ในข้อ 1 เทียบกับคะแนนเต็ม 5

$$\text{คะแนนที่ได้} = \frac{107,454.80}{160,000} \times 5 = 3.358 \text{ คะแนน}$$

การประเมินตนเองจากผลการดำเนินงาน :

ตัวบ่งชี้/ข้อมูลพื้นฐานประกอบตัวบ่งชี้	หน่วยวัด	เป้าหมาย	ผลการดำเนินงาน	คะแนน ที่ได้
เงินสนับสนุนงานวิจัยหรืองานสร้างสรรค์ต่อจำนวนอาจารย์ คะแนนที่ได้ในระดับคณะวิชา	บาทต่อคน	70,000	107,454.80	3.358

การประเมินผลเทียบกับเป้าหมาย :  สูงกว่าเป้าหมาย  เป็นไปตามเป้าหมาย  ต่ำกว่าเป้าหมาย

**จุดแข็ง :**

อาจารย์ประจำภาควิชาได้รับทุนวิจัยจำนวนมาก จากทั้งภายในและภายนอกมหาวิทยาลัย

**จุดที่ควรพัฒนา :**

ทุนวิจัยที่อาจารย์ประจำภาควิชาได้รับ เป็นการได้รับเพียงบางคน

**แนวทางการพัฒนา :**

จัดหาแหล่งทุนเพิ่มเติม และสนับสนุนให้อาจารย์ท่านอื่นทำวิจัย

**รายการเอกสารอ้างอิง :**

เอกสารหมายเลข 4.3-1-01	สรุปรายละเอียดเงินทุนวิจัยของวิทยาลัย
เอกสารหมายเลข 4.3-1-02	โครงการวิจัยเรื่อง การพัฒนานวัตกรรมระบบสมองกลฝังตัว
เอกสารหมายเลข 4.3-1-03	โครงการวิจัยเรื่อง การพัฒนาต้นแบบอุตสาหกรรมการผลิต
เอกสารหมายเลข 4.3-1-04	เอกสาร MA&QA รายชื่อบุคลากรประจำภาควิชา



## ตัวบ่งชี้ สมศ.ที่ 6 งานวิจัยหรืองานสร้างสรรค์ที่นำไปใช้ประโยชน์

ชนิดของตัวบ่งชี้ : ผลผลิต

เกณฑ์การประเมิน : โดยการแปลงค่าร้อยละของงานวิจัยหรืองานสร้างสรรค์ของอาจารย์ประจำและนักวิจัยประจำที่นำไปใช้ประโยชน์ต่อจำนวนอาจารย์ประจำและนักวิจัยประจำทั้งหมด เป็นคะแนนระหว่าง 0 – 5 โดยกำหนดให้คะแนนเต็ม 5 เท่ากับร้อยละ 20 ขึ้นไป ทุกกลุ่มสาขาวิชา

สูตรการคำนวณ :

1. คำนวณร้อยละของงานวิจัยหรืองานสร้างสรรค์ของอาจารย์ประจำและนักวิจัยประจำที่นำไปใช้ประโยชน์ต่อจำนวนอาจารย์ประจำและนักวิจัยประจำทั้งหมด

ร้อยละของงานวิจัยหรืองานสร้างสรรค์ของอาจารย์ประจำและนักวิจัยประจำที่นำไปใช้ประโยชน์

$$= \frac{\text{ผลรวมของจำนวนงานวิจัยหรืองานสร้างสรรค์ที่นำไปใช้ประโยชน์}}{\text{จำนวนอาจารย์ประจำและนักวิจัยประจำทั้งหมด}} \times 100$$

2. แปลงร้อยละที่คำนวณได้ในข้อ 1 เทียบกับคะแนนเต็ม 5

$$\text{คะแนนที่ได้} = \frac{\text{ร้อยละของงานวิจัยหรืองานสร้างสรรค์ที่นำไปใช้ประโยชน์}}{20} \times 5$$

ข้อมูลพื้นฐานประกอบตัวบ่งชี้ :

ข้อมูลพื้นฐานประกอบตัวบ่งชี้	หน่วยวัด	ผลการดำเนินงาน
1. จำนวนอาจารย์ประจำ และนักวิจัยประจำทั้งหมด นับรวมผู้ที่ลาศึกษา (ปีการศึกษา)		
1.1 จำนวนอาจารย์ประจำทั้งหมด	คน	25
1.2 จำนวนนักวิจัยประจำทั้งหมด	คน	-
2. จำนวนงานวิจัยหรืองานสร้างสรรค์ของอาจารย์ประจำและนักวิจัยประจำที่นำไปใช้ประโยชน์ (ปีปฏิทิน)	เรื่อง	
2.1 การใช้ประโยชน์ในเชิงสาธารณสุข	เรื่อง	-
2.2 การใช้ประโยชน์ในเชิงนโยบาย	เรื่อง	-
2.3 การใช้ประโยชน์ในเชิงพาณิชย์	เรื่อง	-
2.4 การใช้ประโยชน์ทางอ้อม	เรื่อง	-
3. ร้อยละของงานวิจัยหรืองานสร้างสรรค์ของอาจารย์ประจำและนักวิจัยประจำที่นำไปใช้ประโยชน์	ร้อยละ	0

การประเมินตนเองจากผลการดำเนินงาน :

ตัวบ่งชี้/ข้อมูลพื้นฐานประกอบตัวบ่งชี้	หน่วยวัด	เป้าหมาย	ผลการดำเนินงาน	คะแนนที่ได้
งานวิจัยหรืองานสร้างสรรค์ที่นำไปใช้ประโยชน์	ร้อยละ	5 คนต่อฉบับ	ร้อยละ 0	0

การประเมินผลเทียบกับเป้าหมาย :  สูงกว่าเป้าหมาย  เป็นไปตามเป้าหมาย  ต่ำกว่าเป้าหมาย

จุดแข็ง :

-

จุดที่ควรพัฒนา :

ภาควิชาควรมีการสนับสนุนงานวิจัย หรืองานสร้างสรรค์ของอาจารย์ที่สามารถนำไปใช้ประโยชน์ในเชิงพาณิชย์ หรือเชิงนโยบายได้จริง

แนวทางการพัฒนา :

-

**องค์ประกอบที่ 5**  
**การบริการทางวิชาการแก่สังคม**

**ตัวบ่งชี้ที่ 5.1 ระบบและกลไกการบริการทางวิชาการแก่สังคม**

**ชนิดของตัวบ่งชี้ :** กระบวนการ

**เกณฑ์มาตรฐาน :** ข้อ

เกณฑ์มาตรฐาน	การดำเนินงาน			เอกสารอ้างอิง หมายเลข
	มีการดำเนินงานครบถ้วน	มีการดำเนินงานแต่ไม่ครบถ้วน	ไม่ได้ดำเนินงาน	
1. มีระบบและกลไกการบริการทางวิชาการแก่สังคม และดำเนินการตามระบบที่กำหนด	✓			5.1-1-01 5.1-1-02
2. มีการบูรณาการงานบริการทางวิชาการแก่สังคมกับการเรียนการสอน	✓			5.1-2-01 5.1-2-02
3. มีการบูรณาการงานบริการทางวิชาการแก่สังคมกับการวิจัย	✓			5.1-3-01 5.1-3-02
4. มีการประเมินผลความสำเร็จของการบูรณาการงานบริการทางวิชาการแก่สังคมกับการเรียนการสอนและการวิจัย	✓			5.1-2-02 5.1-3-01 5.1-3-02
5. มีการนำผลการประเมินไปปรับปรุงการบูรณาการงานบริการทางวิชาการแก่สังคมกับการเรียนการสอนและการวิจัย			✓	

**เกณฑ์การประเมิน :**

คะแนน 1	คะแนน 2	คะแนน 3	คะแนน 4	คะแนน 5
มีการดำเนินการ 1 ข้อ	มีการดำเนินการ 2 ข้อ	มีการดำเนินการ 3 ข้อ	มีการดำเนินการ 4 ข้อ	มีการดำเนินการ 5 ข้อ

ข้อมูลการดำเนินงาน :

เกณฑ์	ผลการดำเนินงาน
ข้อ 1	ภาควิชามีคณะกรรมการภาควิชา (เอกสารหมายเลข 5.1-1-01) ที่มีหน้าที่กำกับดูแล ติดตาม และประเมินผลการดำเนินงาน ในด้านการบริการทางวิชาการแก่สังคม เพื่อให้สอดคล้องกับ นโยบายของวิทยาลัย และมหาวิทยาลัย อีกทั้งภาควิชายังมีแผนดำเนินงานระยะ 5 ปี และแผน ปฏิบัติงานประจำปี (เอกสารหมายเลข 5.1-1-02) ที่มีประเด็นยุทธศาสตร์ในด้านการบริการ ทางวิชาการแก่สังคมที่สอดคล้องกับนโยบายของวิทยาลัย และมหาวิทยาลัย
ข้อ 2	ภาควิชามีการบูรณาการงานบริการทางวิชาการแก่สังคมกับการเรียนการสอน เช่น การเรียน การสอนวิชา 356332 ไมโครโปรเซสเซอร์ (เอกสารหมายเลข 5.1-2-01) ที่มีการสอนเกี่ยวกับการ ทำงาน การควบคุม การเขียนโปรแกรมต่างๆ ของไมโครคอนโทรลเลอร์ ภาควิชาจึงมีการเปิด โครงการอบรมเรื่อง “ไมโครคอนโทรลเลอร์ 32 บิต สำหรับช่างอุตสาหกรรม” (เอกสาร หมายเลข 5.1-2-02) เพื่อเป็นการบูรณาการงานบริการทางวิชาการแก่สังคมกับการเรียนการ สอน และเพื่อเป็นการเพิ่มทักษะให้กับนักศึกษาและศิษย์เก่า
ข้อ 3	ภาควิชามีการบูรณาการงานบริการทางวิชาการแก่สังคมกับการวิจัย โดยอาจารย์ของภาควิชาได้รับ บริการวิจัยให้แก่สำนักงานคณะกรรมการอ้อยและน้ำตาลทราย ได้แก่โครงการเพิ่มศักยภาพการ แข่งขันของอุตสาหกรรมน้ำตาลไทยอย่างยั่งยืน ให้เป็นมิตรกับสิ่งแวดล้อม (เอกสารหมายเลข 5.1-3-01) โครงการเพิ่มศักยภาพคลังข้อมูลเพื่อการตัดสินใจในอุตสาหกรรมอ้อยและน้ำตาล ทราย (เอกสารหมายเลข 5.1-3-02)
ข้อ 4	โครงการอบรมเรื่อง “ไมโครคอนโทรลเลอร์ 32 บิต สำหรับช่างอุตสาหกรรม” (เอกสาร หมายเลข 5.1-2-02) โครงการเพิ่มศักยภาพการแข่งขันของอุตสาหกรรมน้ำตาลไทยอย่างยั่งยืน ให้เป็นมิตรกับสิ่งแวดล้อม (เอกสารหมายเลข 5.1-3-01) โครงการเพิ่มศักยภาพคลังข้อมูล เพื่อการตัดสินใจในอุตสาหกรรมอ้อยและน้ำตาลทราย (เอกสารหมายเลข 5.1-3-02) มีการ ประเมินผลความสำเร็จของการบูรณาการงานบริการทางวิชาการแก่สังคมกับการเรียนการสอน และการวิจัยซึ่งได้ระบุอยู่ในตัวโครงการถึงวิธีการประเมินผล

การประเมินตนเองจากผลการดำเนินงาน :

ตัวบ่งชี้/ข้อมูลพื้นฐานประกอบตัวบ่งชี้	หน่วยวัด	เป้าหมาย	ผลการ ดำเนินงาน	คะแนน ที่ได้
ระบบและกลไกการบริการทางวิชาการแก่สังคม	ข้อ	4 ข้อ	4 ข้อ	4

การประเมินผลเทียบกับเป้าหมาย :  สูงกว่าเป้าหมาย  เป็นไปตามเป้าหมาย  ต่ำกว่าเป้าหมาย

### จุดแข็ง :

ภาควิชามีการบูรณาการงานบริการทางวิชาการแก่สังคมกับการเรียนการสอนโดยการจัดอบรมในหัวข้อต่างๆที่เป็นการเพิ่มทักษะให้กับนักศึกษาและศิษย์เก่า อีกทั้งภาควิชามีการบูรณาการงานบริการทางวิชาการแก่สังคมกับการวิจัย โดยการรับบริการวิจัยให้แก่สำนักงานคณะกรรมการอ้อยและน้ำตาลทราย

### จุดที่ควรพัฒนา :

ภาควิชาควรมีการนำผลการประเมินไปปรับปรุงการบูรณาการงานบริการทางวิชาการแก่สังคมกับการเรียนการสอนและการวิจัย อย่างต่อเนื่องและยั่งยืน

### รายการเอกสารอ้างอิง :

- |                        |   |
|------------------------|---|
| เอกสารหมายเลข 5.1-1-01 | คำสั่งแต่งตั้งคณะกรรมการภาควิชา   |
| เอกสารหมายเลข 5.1-1-02 | แผนดำเนินงานระยะ 5 ปี และแผนปฏิบัติงานประจำปี   |
| เอกสารหมายเลข 5.1-2-01 | ขบวนวิชา 356332 ไมโครโปรเซสเซอร์  |
| เอกสารหมายเลข 5.1-2-02 | โครงการอบรมเรื่อง “ไมโครคอนโทรลเลอร์ 32 บิตสำหรับช่างอุตสาหกรรม”                          |
| เอกสารหมายเลข 5.1-3-01 | โครงการเพิ่มศักยภาพการแข่งขันของอุตสาหกรรมน้ำตาลไทยอย่างยั่งยืน ให้เป็นมิตรกับสิ่งแวดล้อม |
| เอกสารหมายเลข 5.1-3-02 | โครงการเพิ่มศักยภาพคลังข้อมูลเพื่อการตัดสินใจในอุตสาหกรรมอ้อยและน้ำตาลทราย                |

**องค์ประกอบที่ 6**  
**การทำนุบำรุงศิลปะและวัฒนธรรม**

**ตัวบ่งชี้ที่ 6.1 ระบบและกลไกการทำนุบำรุงศิลปะและวัฒนธรรม**

**ชนิดของตัวบ่งชี้ :** กระบวนการ

**เกณฑ์มาตรฐาน :** ข้อ

เกณฑ์มาตรฐาน	การดำเนินงาน			เอกสาร อ้างอิง หมายเลข
	มีการ ดำเนินงาน ครบถ้วน	มีการ ดำเนินงาน แต่ไม่ ครบถ้วน	ไม่ได้ ดำเนินงาน	
1. มีระบบและกลไกการทำนุบำรุงศิลปะและวัฒนธรรม และ ดำเนินการตามระบบที่กำหนด	✓			6.1-1-01 6.1-1-02 6.1-1-03
2. มีการบูรณาการงานด้านทำนุบำรุงศิลปะและวัฒนธรรมกับ การจัดการเรียนการสอนและกิจกรรมนักศึกษา	✓			6.1-2-01
3. มีการเผยแพร่กิจกรรมหรือการบริการด้านทำนุบำรุงศิลปะ และวัฒนธรรมต่อสาธารณชน	✓			6.1-3-01 6.1-3-02
4. มีการประเมินผลความสำเร็จของการบูรณาการงานด้านทำนุ บำรุงศิลปะและวัฒนธรรมกับการจัดการเรียนการสอนและ กิจกรรมนักศึกษา	✓			6.1-1-02
5. มีการนำผลการประเมินไปปรับปรุงการบูรณาการงานด้าน ทำนุบำรุงศิลปะและวัฒนธรรมกับการจัดการเรียนการสอน และกิจกรรมนักศึกษา			✓	
6. มีการกำหนดหรือสร้างมาตรฐานคุณภาพด้านศิลปะและ วัฒนธรรมและมีผลงานเป็นที่ยอมรับในระดับชาติ			✓	

**เกณฑ์การประเมิน :**

คะแนน 1	คะแนน 2	คะแนน 3	คะแนน 4	คะแนน 5
มีการดำเนินการ 1 ข้อ	มีการดำเนินการ 2 ข้อ	มีการดำเนินการ 3 ข้อ	มีการดำเนินการ 4 ข้อ	มีการดำเนินการ 5 หรือ 6 ข้อ

ข้อมูลการดำเนินงาน :

เกณฑ์	ผลการดำเนินงาน
ข้อ 1	ภาควิชามีคณะกรรมการภาควิชาฝ่ายพัฒนาส่งเสริมศิลปวัฒนธรรม กิจกรรมสัมพันธ์ นักศึกษาและอาจารย์ (เอกสารหมายเลข 6.1-1-01) ที่มีหน้าที่กำกับดูแล ติดตาม และ ประเมินผลการดำเนินงาน ในด้านทำนุบำรุงศิลปะและวัฒนธรรม เพื่อให้สอดคล้องกับนโยบาย ของวิทยาลัย และมหาวิทยาลัย อีกทั้งภาควิชายังมีแผนดำเนินงานระยะ 5 ปี และแผน ปฏิบัติงานประจำปี (เอกสารหมายเลข 6.1-1-02) ที่มีประเด็นยุทธศาสตร์ในด้านการทำนุ บำรุงศิลปะและวัฒนธรรม ที่สอดคล้องกับนโยบายของวิทยาลัย และมหาวิทยาลัย ซึ่ง คณะอนุกรรมการภาควิชาฝ่ายพัฒนาส่งเสริมศิลปวัฒนธรรมยังมีการประชุมกัน เพื่อจัดงานที่ ส่งเสริมศิลปะและวัฒนธรรม (เอกสารหมายเลข 6.1-1-03)
ข้อ 2	ภาควิชามีการบูรณาการงานด้านทำนุบำรุงศิลปะ และวัฒนธรรมกับการจัดการเรียนการสอน และกิจกรรมนักศึกษา โดยส่งนักศึกษาเข้าร่วมในโครงการ “ทำนุบำรุงศิลปวัฒนธรรม และค่าย อาสาพัฒนาชุมชน” (เอกสารหมายเลข 6.1-2-01) ซึ่งมีวัตถุประสงค์เพื่อทำนุบำรุง ศิลปวัฒนธรรม ด้วยการซ่อมแซม บำรุงรักษาเครื่องใช้ในวัด และเป็นการนำความรู้ ความสามารถที่ได้จากการเรียนไปบูรณาการทำประโยชน์ให้กับสังคม
ข้อ 3	ภาควิชาได้มีการเผยแพร่กิจกรรม หรือ การบริการด้านทำนุบำรุงศิลปะและวัฒนธรรม ต่อ สาธารณชน ด้วยการนำภาพกิจกรรมต่างๆที่ได้จัดทำขึ้นเผยแพร่บนเว็บไซต์ (เอกสารหมายเลข 6.1-3-01) อีกทั้งวิทยาลัยก็ได้มีการนำภาพกิจกรรมต่างๆที่ได้จัดทำขึ้นเผยแพร่บนเว็บไซต์ เช่นเดียวกัน (เอกสารหมายเลข 6.1-3-02)
ข้อ 4	โครงการ “ทำนุบำรุงศิลปวัฒนธรรม และค่ายอาสาพัฒนาชุมชน” (เอกสารหมายเลข 6.1-2-01) ได้มีการระบุถึง วิธีการประเมินผลโครงการไว้ในโครงการ โดยผลการประเมินโครงการ พบว่า มีค่าเฉลี่ยความพึงพอใจของโครงการอยู่ในระดับ มากที่สุด คือ 4.72 จากกลุ่มตัวอย่าง จำนวน 50 คน

การประเมินตนเองจากผลการดำเนินงาน :

ตัวบ่งชี้/ข้อมูลพื้นฐานประกอบตัวบ่งชี้	หน่วยวัด	เป้าหมาย	ผลการ ดำเนินงาน	คะแนน ที่ได้
ระบบและกลไกการทำนุบำรุงศิลปะและวัฒนธรรม	ข้อ	5 ข้อ	4 ข้อ	4

การประเมินผลเทียบกับเป้าหมาย :  สูงกว่าเป้าหมาย  เป็นไปตามเป้าหมาย  ต่ำกว่าเป้าหมาย

### จุดแข็ง :

ภาควิชามีคณะกรรมการภาควิชาฝ่ายพัฒนาส่งเสริมศิลปวัฒนธรรม กิจกรรมสัมพันธ์นักศึกษา และอาจารย์ ที่มีหน้าที่กำกับดูแล ติดตาม และประเมินผลการดำเนินงาน ในด้านทำนุบำรุงศิลปะและวัฒนธรรม เพื่อให้สอดคล้องกับนโยบายของวิทยาลัย และมหาวิทยาลัย อีกทั้งภาควิชายังมีการจัดกิจกรรมที่เป็นการทำนุบำรุงศิลปะและวัฒนธรรม

### จุดที่ควรพัฒนา :

ภาควิชาควรมีการนำผลการประเมินไปปรับปรุงการบูรณาการงานด้านทำนุบำรุงศิลปะและวัฒนธรรม กับการจัดการเรียนการสอนและกิจกรรมนักศึกษา

### รายการเอกสารอ้างอิง :

- |                        |  |
|------------------------|--|
| เอกสารหมายเลข 6.1-1-01 | คำสั่งแต่งตั้งคณะกรรมการฝ่ายพัฒนาส่งเสริมศิลปวัฒนธรรม<br>กิจกรรมสัมพันธ์นักศึกษาและอาจารย์ |
| เอกสารหมายเลข 6.1-1-02 | แผนดำเนินงานระยะ 5 ปี และแผนปฏิบัติการประจำปี  |
| เอกสารหมายเลข 6.1-1-02 | เอกสารประกอบการประชุมคณะกรรมการฝ่ายพัฒนาส่งเสริม<br>ศิลปวัฒนธรรม กิจกรรมสัมพันธ์           |
| เอกสารหมายเลข 6.1-2-01 | โครงการ “ทำนุบำรุงศิลปวัฒนธรรม และค่ายอาสาพัฒนาชุมชน”                                      |
| เอกสารหมายเลข 6.1-3-01 | เว็บไซต์ภาพกิจกรรมของภาควิชา   |
| เอกสารหมายเลข 6.1-3-02 | เว็บไซต์ภาพกิจกรรมของวิทยาลัย  |



**องค์ประกอบที่ 7**  
**การบริหารและการจัดการ**

**ตัวบ่งชี้ที่ 7.1** ภาวะผู้นำของคณะกรรมการประจำส่วนงานและผู้บริหารทุกระดับของส่วนงาน

ชนิดของตัวบ่งชี้ : กระบวนการ

เกณฑ์มาตรฐาน : ข้อ

เกณฑ์มาตรฐาน	การดำเนินงาน			เอกสารอ้างอิง หมายเลข
	มีการดำเนินงานครบถ้วน	มีการดำเนินงานแต่ไม่ครบถ้วน	ไม่ได้ดำเนินงาน	
1. คณะกรรมการประจำส่วนงานปฏิบัติหน้าที่ตามที่กฎหมายกำหนดครบถ้วนและมีการประเมินตนเองตามหลักเกณฑ์ที่กำหนดล่วงหน้า	✓			7.1-1-01, 7.1-1-02, 7.1-1-03, 7.1-1-04
2. ผู้บริหารมีวิสัยทัศน์ กำหนดทิศทางการดำเนินงาน และสามารถถ่ายทอดไปยังบุคลากรทุกระดับ มีความสามารถในการวางแผนกลยุทธ์ มีการนำข้อมูลสารสนเทศเป็นฐานในการปฏิบัติงานและพัฒนาส่วนงาน	✓			7.1-2-01 7.1-2-02 7.1-2-03 7.1-2-04 7.1-2-05
3. ผู้บริหารมีการกำกับ ติดตามและประเมินผลการดำเนินงานตามที่มอบหมาย รวมทั้งสามารถสื่อสารแผนและผลการดำเนินงานของส่วนงานไปยังบุคลากรในส่วนงาน	✓			7.1-1-02, 7.1-1-03, 7.1-3-01
4. ผู้บริหารสนับสนุนให้บุคลากรในส่วนงานมีส่วนร่วมในการบริหารจัดการให้อำนาจในการตัดสินใจแก่บุคลากรตามความเหมาะสม	✓			7.1-4-01, 7.1-4-02, 7.1-4-03, 7.1-4-04, 7.1-4-05
5. ผู้บริหารถ่ายทอดความรู้และส่งเสริมพัฒนาผู้ร่วมงาน เพื่อให้สามารถทำงานบรรลุวัตถุประสงค์ของส่วนงานเต็มตามศักยภาพ	✓			7.1-5-01 7.1-5-02
6. ผู้บริหารบริหารงานด้วยหลักธรรมาภิบาล โดยคำนึงถึงประโยชน์ของมหาวิทยาลัยหรือส่วนงานและผู้มีส่วนได้ส่วนเสีย	✓			7.1-1-02, 7.1-1-03, 7.1-6-01, 7.1-6-02, 7.1-6-03
7. คณะกรรมการประจำส่วนงานประเมินผลการบริหารงานของส่วนงาน และผู้บริหารนำผลการประเมินไปปรับปรุงการบริหารงานอย่างเป็นรูปธรรม	✓			7.1-7-01, 7.1-7-02

เกณฑ์การประเมิน :

คะแนน 1	คะแนน 2	คะแนน 3	คะแนน 4	คะแนน 5
มีการดำเนินการ 1 ข้อ	มีการดำเนินการ 2 หรือ 3 ข้อ	มีการดำเนินการ 4 หรือ 5 ข้อ	มีการดำเนินการ 6 ข้อ	มีการดำเนินการ 7 ข้อ

ข้อมูลการดำเนินงาน :

เกณฑ์	ผลการดำเนินงาน
ข้อ 1	ภาควิชาฯมีคณะกรรมการภาควิชา (เอกสารหมายเลข 7.1-1-01) มีหน้าที่ กำหนดนโยบาย และ การปฏิบัติงาน ในการดำเนินงานด้านยุทธศาสตร์และนโยบาย ให้สอดคล้องกับยุทธศาสตร์ของมหาวิทยาลัย และยุทธศาสตร์ของวิทยาลัย โดยคณะกรรมการภาควิชาฯมีการประชุม (เอกสารหมายเลข 7.1-1-02,03) ปฏิบัติงาน ตามนโยบายที่กำหนด และมีการติดตาม ประเมินผล อีกทั้งยังมีการประเมินผล การดำเนินงานของคณะกรรมการภาควิชา (เอกสารหมายเลข 7.1-1-04)
ข้อ 2	ผู้อำนวยการและทีมผู้บริหารวิทยาลัยฯ ได้มีการกำหนดนโยบาย วิสัยทัศน์ กำหนดทิศทางการดำเนินงาน โดยดูได้จากแผนยุทธศาสตร์ของวิทยาลัย (เอกสารหมายเลข 7.1-2-01) โดยวางแผนใน ด้านการพัฒนาการเรียนการสอน การวิจัย การบริการวิชาการและสังคม การทำนุบำรุงศิลปะและ วัฒนธรรม ซึ่งมีการถ่ายทอดนโยบายและแผนยุทธศาสตร์ไปยังบุคลากรทุกระดับในวิทยาลัยฯ ทั้งโดย ทางตรง และโดยผ่านทางหัวหน้าภาควิชา อีกทั้งภาควิชาฯมีการกำหนดนโยบาย วิสัยทัศน์ กำหนด ทิศทางการดำเนินงาน และ ยังมีการกำหนดการดำเนินงานของภาควิชาโดยอยู่ในรูปของแผนการ ดำเนินงาน และ แผนปฏิบัติการประจำปีของภาควิชาด้วย (เอกสารหมายเลข 7.1-2-02) ซึ่งภาควิชาฯ ได้มีฐานข้อมูลสารสนเทศมูลต่างๆ เพื่อการตัดสินใจ เช่น ฐานข้อมูลบุคลากร (เอกสารหมายเลข 7.1-2-03) ฐานข้อมูลงานวิจัย (เอกสารหมายเลข 7.1-2-04) ฐานข้อมูลนักศึกษา (เอกสารหมายเลข 7.1-2-05) เป็นต้น
ข้อ 3	ภาควิชาฯมีการประชุมกรรมการส่วนงานต่างๆ ของภาควิชา เพื่อกำกับดูแล ติดตาม และ ประเมินผล การดำเนินการตามที่มอบหมายให้กรรมการไปดำเนินงาน เช่น การประชุมคณะกรรมการภาควิชา (เอกสารหมายเลข 7.1-1-02) เพื่อติดตามเรื่องการปรับหลักสูตร กระจายความรับผิดชอบให้ผู้ที่เกี่ยวข้อง อีกทั้งยังประชุมเพื่อติดตามเรื่องอื่นๆ เช่น ครุภัณฑ์ และ งบประมาณของภาควิชา เป็นต้น และภาควิชาฯยังมีการประชุมคณะกรรมการฝ่ายพัฒนาวิชาการ หลักสูตร และการประกันคุณภาพ การศึกษา (เอกสารหมายเลข 7.1-1-03) เพื่อติดตามการดำเนินงานการปรับปรุงหลักสูตร และการ จัดทำรายงานหลักสูตร( มคอ.2 ) รวมถึงการประกันคุณภาพการศึกษาของภาควิชา โดยภาควิชาฯมีการ รายงานผลการดำเนินงานรอบ 6 เดือน ให้กับทางวิทยาลัยได้ทราบ (เอกสารหมายเลข 7.1-3-01)
ข้อ 4	ภาควิชาฯมีการสนับสนุนให้บุคลากรในส่วนงานมีส่วนร่วมในการบริหารจัดการ โดยแต่งตั้งบุคลากรของ ภาควิชาฯให้ดำรงตำแหน่งกรรมการภาควิชา (เอกสารหมายเลข 7.1-4-01) และกรรมการฝ่ายต่างๆ เช่น คณะกรรมการฝ่ายพัฒนางานวิชาการ หลักสูตร และการประกันคุณภาพการศึกษา (เอกสาร หมายเลข 7.1-4-02) คณะกรรมการฝ่ายวิจัย และระบบสารสนเทศ(เอกสารหมายเลข 7.1-4-03) คณะกรรมการฝ่ายส่งเสริมวัฒนธรรม และกิจกรรมนักศึกษา(เอกสารหมายเลข 7.1-4-04) และ ภาควิชาฯยังสนับสนุนให้บุคลากรในส่วนงานมีส่วนร่วมในการบริหาร ให้อำนาจในการตัดสินใจแก่

เกณฑ์	ผลการดำเนินงาน
	บุคลากร เช่น การแต่งตั้งผู้ช่วยหัวหน้าภาคแขนงวิชาต่างๆ (เอกสารหมายเลข 7.1-4-05) เป็นต้น อีกทั้งภาควิชายังมีระบบและกลไกการสื่อสารภายในหน่วยงาน และช่องทางการรับฟังข้อคิดเห็นภายในหน่วยงาน ผ่านทาง เอกสารเวียนในภาคฯ การส่งหนังสือแจ้งถึงเฉพาะตัวบุคคล, การใช้โทรศัพท์, e mail, การประชุมภาควิชา เป็นต้น ซึ่งภาควิชาจะได้นำข้อคิดเห็นข้อเสนอแนะ ไปใช้ในการปรับปรุงการบริหารจัดการ
ข้อ 5	ภาควิชา มีการส่งเสริมพัฒนาบุคลากรภายในภาค เพื่อเพิ่มศักยภาพในการทำงานให้สูงขึ้น โดยการส่งบุคลากรของภาควิชาเข้าร่วมการประชุม สัมมนา ต่างๆ ที่เป็นการพัฒนาบุคลากรของภาควิชา ยกตัวอย่างเช่น การอบรมสัมมนาเชิงปฏิบัติการเรื่อง “การเขียนและผลิตตำราเรียน” (เอกสารหมายเลข 7.1-5-01) ซึ่งการอบรมสัมมนาดังกล่าวเป็นการเพิ่มทักษะต่างๆ ให้กับอาจารย์ และเพิ่มศักยภาพในการนำเสนองานวิจัย อีกทั้งยังสนับสนุนบุคลากรสายสนับสนุนให้เข้าร่วมอบรมสัมมนาเชิงปฏิบัติการ(เอกสารหมายเลข 7.1-5-02)
ข้อ 6	ภาควิชาบริหารงานด้วยหลักธรรมาภิบาล โดยคำนึงถึงประโยชน์ของมหาวิทยาลัย หรือ ส่วนงาน และผู้มีส่วนได้ส่วนเสีย โดยมีการประชุมฝ่ายต่างๆ (เอกสารหมายเลข 7.1-1-02,03) เพื่อการดำเนินงานของภาควิชา การมอบหมายงาน การประเมินผลงาน ซึ่งการประชุมได้มีการเปิดรับฟังข้อคิดเห็นจากคณะกรรมการ และบุคลากรที่เกี่ยวข้อง อีกทั้งภาควิชา มีการรายงานการใช้จ่ายงบประมาณของแต่ละสาขาต่อกรรมการภาควิชาทราบทุกครั้งที่มีประชุม (เอกสารหมายเลข 7.1-6-01) และภาควิชา ยังมีการรายงานผลการประเมินตนเอง(SAR) ต่อสภามหาวิทยาลัย (เอกสารหมายเลข 7.1-6-02) รวมทั้งมีการประเมินผลการบริหารงานตามหลักธรรมาภิบาลของคณะกรรมการภาควิชา (เอกสารหมายเลข 7.1-6-03) ซึ่งเป็นการประเมินการทำงานในด้านต่างๆ เช่น ด้านประสิทธิผล ด้านประสิทธิภาพ ด้านการะรับผิดชอบ ด้านความโปร่งใส ด้านการกระจายอำนาจ หลักนิติธรรม เป็นต้น
ข้อ 7	จากผลประเมินศักยภาพในการทำงานของคณะกรรมการภาควิชาในปี 2553 (เอกสารหมายเลข 7.1-7-01) ที่มีการประเมินในหัวข้อ ต่างๆเช่น ภาวะผู้นำ ศักยภาพในการบริหาร ซึ่งให้ อาจารย์ เจ้าหน้าที่ของภาควิชาเป็นผู้ประเมิน พบว่าได้คะแนนเฉลี่ยเท่ากับ 3.9443 จากคะแนนเต็ม 5 โดยคณะกรรมการภาควิชา ได้นำผลการประเมินในปีที่ผ่านมา นำมาวิเคราะห์ ปรับปรุงการบริหารงานของภาควิชา ซึ่งในปีการศึกษา 2554 พบว่า ผลการประเมินมีค่าเฉลี่ยเท่ากับ 4.0714 (เอกสารหมายเลข 7.1-7-02)

การประเมินตนเองจากผลการดำเนินงาน :

ตัวบ่งชี้/ข้อมูลพื้นฐานประกอบตัวบ่งชี้	หน่วยวัด	เป้าหมาย	ผลการดำเนินงาน	คะแนนที่ได้
ภาวะผู้นำของคณะกรรมการประจำส่วนงานและผู้บริหารทุกระดับของส่วนงาน	ข้อ	6 ข้อ	7 ข้อ	5

การประเมินผลเทียบกับเป้าหมาย :  สูงกว่าเป้าหมาย  เป็นไปตามเป้าหมาย  ต่ำกว่าเป้าหมาย

### จุดแข็ง :

ภาควิชาบริหารงานด้วยหลักธรรมาภิบาล โดยคำนึงถึงประโยชน์ของมหาวิทยาลัย หรือ ส่วนงาน และผู้มีส่วนได้ส่วนเสีย โดยมีการประชุมฝ่ายต่างๆ ซึ่งภาควิชามีการถ่ายทอดความรู้ และส่งเสริมพัฒนาบุคลากรภายในภาค เพื่อเพิ่มศักยภาพในการทำงานให้สูงขึ้น อีกทั้งภาควิชามีการสนับสนุนให้บุคลากรในส่วนงานมีส่วนร่วมในการบริหารจัดการ

### จุดที่ควรพัฒนา :

ไม่มี

### รายการเอกสารอ้างอิง :

เอกสารหมายเลข 7.1-1-01	คำสั่งแต่งตั้งคณะกรรมการภาควิชา
เอกสารหมายเลข 7.1-1-02	เอกสารประกอบการประชุมของคณะกรรมการภาควิชา
เอกสารหมายเลข 7.1-1-03	เอกสารประกอบการประชุมของคณะกรรมการภาควิชา
เอกสารหมายเลข 7.1-1-04	ผลประเมินการดำเนินงานของคณะกรรมการภาควิชา
เอกสารหมายเลข 7.1-2-01	นโยบาย วิสัยทัศน์ แผนยุทธศาสตร์ของวิทยาลัย
เอกสารหมายเลข 7.1-2-02	แผนการดำเนินงาน และ แผนปฏิบัติการประจำปีของภาควิชา
เอกสารหมายเลข 7.1-2-03	ฐานข้อมูลบุคลากร
เอกสารหมายเลข 7.1-2-04	ฐานข้อมูลงานวิจัย
เอกสารหมายเลข 7.1-2-05	ฐานข้อมูลนักศึกษา
เอกสารหมายเลข 7.1-3-01	รายงานผลการดำเนินงานรอบ 6 เดือน ของภาควิชา
เอกสารหมายเลข 7.1-4-01	คำสั่งแต่งตั้งคณะกรรมการภาควิชา
เอกสารหมายเลข 7.1-4-02	คำสั่งแต่งตั้งคณะกรรมการฝ่ายพัฒนางานวิชาการ หลักสูตร และการประกันคุณภาพการศึกษา
เอกสารหมายเลข 7.1-4-03	คำสั่งแต่งตั้งคณะกรรมการฝ่ายวิจัย และระบบสารสนเทศ
เอกสารหมายเลข 7.1-4-04	คำสั่งแต่งตั้งคณะกรรมการฝ่ายส่งเสริมศิลปวัฒนธรรมและกิจกรรมนักศึกษา
เอกสารหมายเลข 7.1-4-05	คำสั่งแต่งตั้งผู้ช่วยหัวหน้าภาคแขนงวิชา
เอกสารหมายเลข 7.1-5-01	คำสั่งวิทยาลัยให้เข้าอบรมสัมมนาเรื่อง “การเขียนและผลิตตำราเรียน”
เอกสารหมายเลข 7.1-5-02	บันทึกข้อความขอส่งบุคลากรเข้าร่วมอบรม
เอกสารหมายเลข 7.1-6-01	รายงานการใช้เงินงบประมาณของแต่ละสาขา
เอกสารหมายเลข 7.1-6-02	เว็บไซต์รายงานผลการประเมินตนเอง(SAR)ต่อสาธารณะ
เอกสารหมายเลข 7.1-6-03	แบบประเมินการบริหารงานของคณะกรรมการภาควิชา
เอกสารหมายเลข 7.1-7-01	ผลประเมินการบริหารงานของคณะกรรมการภาควิชาในปี 2553
เอกสารหมายเลข 7.1-7-02	ผลประเมินการบริหารงานของคณะกรรมการภาควิชาในปี 2554

องค์ประกอบที่ 9

ระบบและกลไกการประกันคุณภาพ

ตัวบ่งชี้ที่ 9.1 ระบบและกลไกการประกันคุณภาพการศึกษาภายใน

ชนิดของตัวบ่งชี้ : กระบวนการ

เกณฑ์มาตรฐาน : ข้อ

เกณฑ์มาตรฐาน	การดำเนินงาน			เอกสาร อ้างอิง หมายเลข
	มีการ ดำเนินงาน ครบถ้วน	มีการ ดำเนินงาน แต่ไม่ ครบถ้วน	ไม่ได้ ดำเนินงาน	
1. มีระบบและกลไกการประกันคุณภาพการศึกษาภายในที่เหมาะสมและสอดคล้องกับพันธกิจและพัฒนาการของส่วนงาน ตั้งแต่ระดับภาควิชาหรือหน่วยงานเทียบเท่า และดำเนินการตามระบบที่กำหนด	✓			9.1-1-01, 9.1-1-02, 9.1-1-03 9.1-1-04
2. มีการกำหนดนโยบายและให้ความสำคัญเรื่องการประกันคุณภาพการศึกษาภายใน โดยคณะกรรมการระดับนโยบายและผู้บริหารสูงสุดของส่วนงาน	✓			9.1-1-03 9.1-1-04 9.1-2-01 9.1-2-02
3. มีการกำหนดตัวบ่งชี้เพิ่มเติมตามอัตลักษณ์ของส่วนงาน	✓			9.1-3-01
4. มีการดำเนินงานด้านการประกันคุณภาพการศึกษาภายในที่ครบถ้วน ประกอบด้วย 1) การควบคุม ติดตามการดำเนินงาน และประเมินคุณภาพ 2) การจัดทำรายงานประจำปีที่เป็นรายงานประเมินคุณภาพเสนอต่อมหาวิทยาลัยตามกำหนดเวลา โดยเป็นรายงานที่มีข้อมูลครบถ้วนตามที่สำนักงานคณะกรรมการการอุดมศึกษากำหนดใน CHE QA Online และ 3) การนำผลการประเมินคุณภาพไปทำแผนการพัฒนาคุณภาพการศึกษาของส่วนงาน	✓			9.1-4-01, 9.1-4-02 9.1-4-03 9.1-4-04 9.1-4-05
5. มีการนำผลการประกันคุณภาพการศึกษาภายในมาปรับปรุงการทำงาน และส่งผลให้มีการพัฒนาผลการดำเนินงานของตัวบ่งชี้ตามแผนกลยุทธ์ทุกตัวบ่งชี้	✓			9.1-5-01, 9.1-5-02, 9.1-5-03
6. มีระบบสารสนเทศที่ให้ข้อมูลสนับสนุนการประกันคุณภาพการศึกษาภายในครบทั้ง 9 องค์ประกอบคุณภาพ	✓			9.1-6-01, 9.1-6-02, 9.1-6-03
7. มีส่วนร่วมของผู้มีส่วนได้ส่วนเสียในการประกันคุณภาพการศึกษา โดยเฉพาะนักศึกษา ผู้ใช้บัณฑิต และผู้ใช้บริการตามพันธกิจของส่วนงาน	✓			9.1-7-01, 9.1-7-02, 9.1-7-03

เกณฑ์มาตรฐาน	การดำเนินงาน			เอกสารอ้างอิง หมายเลข
	มีการดำเนินงานครบถ้วน	มีการดำเนินงานแต่ไม่ครบถ้วน	ไม่ได้ดำเนินงาน	
8. มีเครือข่ายการแลกเปลี่ยนเรียนรู้ด้านการประกันคุณภาพการศึกษาภายในมหาวิทยาลัยหรือระหว่างมหาวิทยาลัยและมีกิจกรรมร่วมกัน	✓			9.1-8-01, 9.1-8-02
9. มีแนวปฏิบัติที่ดีหรืองานวิจัยด้านการประกันคุณภาพการศึกษาที่หน่วยงานพัฒนาขึ้น และเผยแพร่ให้หน่วยงานอื่นนำไปใช้ประโยชน์			✓	

**เกณฑ์การประเมิน :**

คะแนน 1	คะแนน 2	คะแนน 3	คะแนน 4	คะแนน 5
มีการดำเนินการ 1 ข้อ	มีการดำเนินการ 2 หรือ 3 ข้อ	มีการดำเนินการ 4 หรือ 5 หรือ 6 ข้อ	มีการดำเนินการ 7 หรือ 8 ข้อ	มีการดำเนินการ 9 ข้อ

**ข้อมูลการดำเนินงาน :**

เกณฑ์	ผลการดำเนินงาน
ข้อ 1	ภาควิชามีระบบ และ กลไกการประกันคุณภาพการศึกษา โดยภาควิชามีคณะกรรมการประกันคุณภาพการศึกษา (เอกสารหมายเลข 9.1-1-01) โดยมีหน้าที่รับผิดชอบ กำหนดแผนการปฏิบัติงาน และแผนดำเนินการ (เอกสารหมายเลข 9.1-1-02) ตามแผนที่วางไว้ ติดตามผลการดำเนินงาน และประเมินผลต่างๆ ที่เกี่ยวข้องกับระบบการประกันคุณภาพการศึกษา อีกทั้งวิทยาลัยได้มีการตั้งคณะกรรมการประกันคุณภาพการศึกษาระดับวิทยาลัยขึ้น(เอกสารหมายเลข 9.1-1-03) เพื่อให้การดำเนินการด้านประกันคุณภาพของวิทยาลัยดำเนินงานไปด้วยความเรียบร้อย ซึ่งมีการประชุมเพื่อติดตามผลการดำเนินงาน และ ประเมินผลต่างๆ เช่นการกำหนดเป้าหมายตัวบ่งชี้ การรายงานผลรอบ 6 เดือน เป็นต้น(เอกสารหมายเลข 9.1-1-04)
ข้อ 2	วิทยาลัยได้มีการตั้งคณะกรรมการอำนวยการประกันคุณภาพการศึกษาระดับวิทยาลัยขึ้น (เอกสารหมายเลข 9.1-1-03) โดยมีผู้อำนวยการวิทยาลัยเป็นประธานกรรมการ และมีคณะผู้บริหารของวิทยาลัยเป็นรองประธานกรรมการ และมีหัวหน้าภาคแต่ละภาควิชาเป็นกรรมการ ซึ่งหน้าที่ของกรรมการชุดนี้มีหน้าที่กำหนดนโยบาย หลักเกณฑ์ และแนวปฏิบัติการประกันคุณภาพการศึกษา อีกทั้งวิทยาลัยมีการกำหนดผู้รับผิดชอบโดยการแต่งตั้งตำแหน่งผู้ช่วยผู้อำนวยการฝ่ายประกันคุณภาพการศึกษา และ มีการแต่งตั้งคณะกรรมการดำเนินงานฝ่ายประกันคุณภาพการศึกษาของวิทยาลัย โดยมีบุคลากรของแต่ละภาควิชาเข้าร่วมด้วย และมีสถานที่ของส่วนงานประกันคุณภาพขั้นที่ 3 อาคาร 63 (เอกสารหมายเลข 9.1-2-01) ซึ่งคณะกรรมการดำเนินงานได้มีการดำเนินงานประชุม เพื่อให้การดำเนินการด้านประกันคุณภาพของวิทยาลัยดำเนินงานไปด้วยความเรียบร้อย ซึ่งมีการประชุมเพื่อติดตามผลการดำเนินงาน และ ประเมินผลต่างๆ เช่นการกำหนดเป้าหมายตัวบ่งชี้ การรายงานผลรอบ 6 เดือน เป็นต้น(เอกสารหมายเลข 9.1-1-04) อีกทั้งสำนักงานคณะกรรมการการอุดมศึกษา(สกอ) ได้มีการจัดทำคู่มือการประกันคุณภาพการศึกษา เพื่อเป็นแนวทางในการประกันคุณภาพการศึกษา (เอกสารหมายเลข 9.1-2-02)

เกณฑ์	ผลการดำเนินงาน
ข้อ 3	จากการประชุมคณะกรรมการดำเนินงานฝ่ายประกันคุณภาพการศึกษาของวิทยาลัย ได้มีการกำหนดตัวบ่งชี้เพิ่มเติมตามอัตลักษณ์ของส่วนงาน คือ มีหลักสูตรหลายระดับ หลายสาขาวิชาเฉพาะทาง ซึ่งวิทยาลัยได้มีการดำเนินงานตามตัวบ่งชี้เพิ่มเติมที่กำหนดไว้ (เอกสารหมายเลข 9.1-3-01)
ข้อ 4	จากการประชุมคณะกรรมการดำเนินงานฝ่ายประกันคุณภาพการศึกษาของวิทยาลัยได้มีการตั้งเป้าหมายของตัวบ่งชี้ ประจำปีการศึกษา 2554 ไว้ (เอกสารหมายเลข 9.1-4-01) ซึ่งภาควิชาได้มีการดำเนินงาน ติดตามผล และรายงานผลการดำเนินงานของภาควิชารอบ 6 เดือนต่อวิทยาลัย (เอกสารหมายเลข 9.1-4-02) และได้มีการเลือกตัวบ่งชี้เพิ่มเติม (เอกสารหมายเลข 9.1-4-03)ตามที่วิทยาลัยกำหนด ซึ่งคณะกรรมการดำเนินงานได้มีการประชุมเพื่อกำหนดการประเมินผลการประกันคุณภาพการศึกษาระดับภาควิชา ประจำปีการศึกษา 2554 ไว้ (เอกสารหมายเลข 9.1-4-04) และส่วนงานประกันคุณภาพของวิทยาลัยมีการประชุมเพื่อเตรียมการจัดทำรายงานการประเมินตนเอง (SAR)ประจำปี 2554 (เอกสารหมายเลข 9.1-4-05) ซึ่งการจัดทำรายงานประจำปีที่เป็นรายงานการประเมินตนเอง(SAR)ประจำปี 2554 เสนอต่อมหาวิทยาลัยตรงตามกำหนดเวลา โดยรายงานฉบับนี้ฝ่ายประกันคุณภาพจะนำข้อมูลไปบันทึกลงในระบบ CHE QA Online อีกทั้งมีการนำผลการประเมินคุณภาพไปทำแผนการพัฒนาการประกันคุณภาพการศึกษาของส่วนงาน โดยมีการประชุมคณะกรรมการฝ่ายประกันคุณภาพการศึกษาของวิทยาลัยเพื่อรายงานผลการประเมินในปีที่ผ่านมา และจัดวางแนวทางในการพัฒนาในปีต่อไป
ข้อ 5	ภาควิชาได้มีการนำผลการประกันคุณภาพการศึกษาภายในปีที่ผ่านมา นำมาวางแนวทางปรับปรุงการทำงาน โดยส่วนงานประกันคุณภาพของภาควิชาได้มีการประชุม เพื่อรายงานผลการประเมินของปีที่ผ่านมา โดยในรอบปีการศึกษา 2551 ได้คะแนนจากการประเมิน 1.92 จากคะแนนเต็ม 3 (เอกสารหมายเลข 9.1-5-01) และในรอบปีการศึกษา 2552 ได้คะแนนจากการประเมิน 2.30 จากคะแนนเต็ม 3 (เอกสารหมายเลข 9.1-5-02) โดยในปีการศึกษา 2553 สำนักงานคณะกรรมการการอุดมศึกษา (สกอ.) ได้มีการกำหนดตัวบ่งชี้ และ เกณฑ์การให้คะแนนในรูปแบบใหม่ที่มีการให้คะแนนเต็ม 5 ประกอบกับทางมหาวิทยาลัย และวิทยาลัย ได้กำหนดเป้าหมายของคะแนนเฉลี่ยขั้นต่ำไว้ที่ 3.51 ซึ่งส่วนงานประกันคุณภาพของภาควิชาได้วางแนวทางในแผนการพัฒนางานด้านประกันคุณภาพการศึกษา (เอกสารหมายเลข 9.1-5-03) และ จากการทำรายงานการประเมินตนเอง(SAR)ประจำปี 2553 พบว่าภาควิชาได้คะแนน 4.14 จากคะแนนเต็ม 5
ข้อ 6	ภาควิชา และ วิทยาลัยมีระบบสารสนเทศ (เอกสารหมายเลข 9.1-6-01,02) ที่ให้ข้อมูลสนับสนุนการประกันคุณภาพการศึกษาภายในครบทั้ง 9 องค์ประกอบคุณภาพ อีกทั้งยังมีระบบ MA&QA (เอกสารหมายเลข 9.1-6-03) ที่เป็นระบบสารสนเทศที่สามารถนำเสนอข้อมูลประกอบการดำเนินการประกันคุณภาพการศึกษา
ข้อ 7	<p>ภาควิชาได้มีการดำเนินการให้ผู้มีส่วนได้ส่วนเสีย โดยเฉพาะนักศึกษา ผู้ใช้บัณฑิต และผู้ใช้บริการ เข้ามามีส่วนร่วมในการประกันคุณภาพของภาควิชา เช่น</p> <ul style="list-style-type: none"> <li>• เชิญบุคคลภายนอกเข้าร่วมเป็นกรรมการพิจารณาหลักสูตร (เอกสารหมายเลข 9.1-7-01)</li> <li>• มีการกำหนดให้นักศึกษาทำแบบประเมินการเรียนการสอน (เอกสารหมายเลข 9.1-7-02)</li> <li>• มีการสำรวจความต้องการด้านคุณลักษณะบัณฑิตที่พึงประสงค์ของผู้ใช้บริการ (เอกสาร</li> </ul>

เกณฑ์	ผลการดำเนินงาน
	หมายเลข 9.1-7-03)
ข้อ 8	ภาควิชาฯมีเครือข่ายการแลกเปลี่ยนความรู้เรื่องการประกันคุณภาพการศึกษา โดยเป็นเครือข่ายของวิทยาลัยที่ให้รองหัวหน้าภาควิชาฝ่ายประกันคุณภาพการศึกษาของแต่ละภาคเข้าร่วมในคณะกรรมการฝ่ายประกันคุณภาพการศึกษาของวิทยาลัย โดยมีการทำงานร่วมกัน เช่น การประชุมคณะกรรมการฝ่ายประกันคุณภาพการศึกษาของวิทยาลัย (เอกสารเพิ่มเติมหมายเลข 9.1-8-01) เป็นต้น อีกทั้งยังมีเครือข่ายการประกันคุณภาพระดับมหาวิทยาลัย โดยการแลกเปลี่ยนความรู้เรื่องการประกันคุณภาพการศึกษา ซึ่งจัดเป็นการบรรยายเกี่ยวกับ “การประกันคุณภาพการศึกษาของมหาวิทยาลัยในภูมิภาคอาเซียน” (เอกสารเพิ่มเติมหมายเลข 9.1-8-02)

การประเมินตนเองจากผลการดำเนินงาน :

ตัวบ่งชี้/ข้อมูลพื้นฐานประกอบตัวบ่งชี้	หน่วยวัด	เป้าหมาย	ผลการดำเนินงาน	คะแนนที่ได้
ระบบและกลไกการประกันคุณภาพการศึกษาภายใน	ข้อ	7 ข้อ	8 ข้อ	4

การประเมินผลเทียบกับเป้าหมาย :  สูงกว่าเป้าหมาย  เป็นไปตามเป้าหมาย  ต่ำกว่าเป้าหมาย

จุดแข็ง :

ภาควิชาฯมีการดำเนินงานด้านการประกันคุณภาพการศึกษาภายใน โดยส่วนงานประกันคุณภาพของภาควิชาฯมีการประชุม เพื่อรายงานผลการประเมินในปีที่ผ่านมา จัดวางแนวทางในการพัฒนาในปีต่อไป และเพื่อเตรียมการจัดทำรายงานการประเมินตนเอง(SAR)ประจำปี 2553

จุดที่ควรพัฒนา :

ไม่มี

แนวทางการพัฒนา :

ไม่มี



## รายการเอกสารอ้างอิง :

- เอกสารหมายเลข 9.1-1-01 คำสั่งแต่งตั้งคณะกรรมการประกันคุณภาพการศึกษาของภาควิชา
- เอกสารหมายเลข 9.1-1-02 แผนการปฏิบัติงานประจำปี ของภาควิชา
- เอกสารหมายเลข 9.1-1-03 คำสั่งแต่งตั้งคณะกรรมการประกันคุณภาพการศึกษาของวิทยาลัย
- เอกสารหมายเลข 9.1-1-04 เอกสารประกอบการประชุมคณะกรรมการประกันคุณภาพการศึกษา ครั้งที่ 9/2554
- เอกสารหมายเลข 9.1-2-01 ภาพห้องส่วนงานประกันคุณภาพชั้นที่ ชั้น 3 อาคาร 63
- เอกสารหมายเลข 9.1-2-02 คู่มือการประกันคุณภาพการศึกษา
- เอกสารหมายเลข 9.1-3-01 เอกสารประกอบการประชุมคณะกรรมการประกันคุณภาพการศึกษา ครั้งที่ 2/2555
- เอกสารหมายเลข 9.1-4-01 เอกสารเชิญประชุม เรื่อง ตั้งเป้าหมายตัวบ่งชี้การประเมินคุณภาพการศึกษา ประจำปีการศึกษา 2554
- เอกสารหมายเลข 9.1-4-02 บันทึกข้อความขอส่งรายงานรอบ 6 เดือน
- เอกสารหมายเลข 9.1-4-03 บันทึกข้อความ การกำหนดตัวบ่งชี้เพิ่มเติม
- เอกสารหมายเลข 9.1-4-04 เอกสารเชิญประชุม เรื่อง กำหนดการประเมินคุณภาพการศึกษาประจำปี การศึกษา 2554
- เอกสารหมายเลข 9.1-4-05 เอกสารเชิญประชุม เรื่อง การเขียนผลการดำเนินงานตามเกณฑ์
- เอกสารหมายเลข 9.1-5-01 ผลประเมินการตรวจคุณภาพภายในรอบปี 2551
- เอกสารหมายเลข 9.1-5-02 ผลประเมินการตรวจคุณภาพภายในรอบปี 2552
- เอกสารหมายเลข 9.1-5-03 ผลประเมินการตรวจคุณภาพภายในรอบปี 2553
- เอกสารหมายเลข 9.1-6-01 หน้าเว็บไซต์ฝ่ายประกันคุณภาพการศึกษาของภาควิชา  
<http://ee.cit.kmutnb.ac.th/?q=qassurance>
- เอกสารหมายเลข 9.1-6-02 หน้าเว็บไซต์ฝ่ายประกันคุณภาพการศึกษาของวิทยาลัย  
<http://qa.cit.kmutnb.ac.th>
- เอกสารหมายเลข 9.1-6-03 หน้าเว็บไซต์ MA&QA
- เอกสารหมายเลข 9.1-7-01 หนังสือเชิญผู้ทรงคุณวุฒิร่วมเป็นกรรมการพิจารณาหลักสูตร
- เอกสารหมายเลข 9.1-7-02 แบบประเมินการเรียนการสอนของนักศึกษา
- เอกสารหมายเลข 9.1-7-03 แบบสำรวจความต้องการด้านคุณลักษณะบัณฑิตที่พึงประสงค์ของผู้ใช้บริการ
- เอกสารหมายเลข 9.1-8-01 เอกสารประกอบการประชุมคณะกรรมการฝ่ายประกันคุณภาพการศึกษาของวิทยาลัย
- เอกสารหมายเลข 9.1-8-02 บันทึกข้อความเชิญบุคลากรเข้าฟังบรรยาย เรื่อง “การประกันคุณภาพการศึกษาของมหาวิทยาลัยในภูมิภาคอาเซียน”

## ตัวบ่งชี้ 9.20.1 การส่งรายงานการประเมินตนเอง

ชนิดของตัวบ่งชี้ : กระบวนการ

เกณฑ์มาตรฐาน :

1. ส่ง SAR เกินกำหนดระยะเวลาที่กำหนด 4 วัน
2. ส่ง SAR เกินกำหนดระยะเวลาที่กำหนด 3 วัน
3. ส่ง SAR เกินกำหนดระยะเวลาที่กำหนด 2 วัน
4. ส่ง SAR เกินกำหนดระยะเวลาที่กำหนด 1 วัน
5. ส่ง SAR ภายในระยะเวลาที่กำหนด

เกณฑ์การประเมิน

คะแนน 1	คะแนน 2	คะแนน 3	คะแนน 4	คะแนน 5
มีการดำเนินงานตามข้อ 1	มีการดำเนินงานตามข้อ 2	มีการดำเนินงานตามข้อ 3	มีการดำเนินงานตามข้อ 4	มีการดำเนินงานตามข้อ 5

ข้อมูลการดำเนินงาน :

ภาควิชาได้ดำเนินการส่ง SAR ภายในระยะเวลาที่กำหนด คือวันที่ 6 มิถุนายน 2554 (เอกสาร 9.20.1-1-01)

การประเมินตนเองจากผลการดำเนินงาน :

ตัวบ่งชี้/ข้อมูลพื้นฐานประกอบตัวบ่งชี้	หน่วยวัด	เป้าหมาย	ผลการดำเนินงาน	คะแนนที่ได้
การส่งรายงานการประเมินตนเอง	ระยะเวลา	มีการดำเนินงานตามข้อ 5	มีการดำเนินงานตามข้อ 5	5

การประเมินผลเทียบกับเป้าหมาย :  สูงกว่าเป้าหมาย  เป็นไปตามเป้าหมาย  ต่ำกว่าเป้าหมาย

จุดแข็ง :

ภาควิชามีระบบและกลไก การประกันคุณภาพการศึกษาที่มีคุณภาพ

จุดที่ควรพัฒนา :

แนวทางการพัฒนา :

รายการเอกสารอ้างอิง :

เอกสารหมายเลข 9.20.1-1-01 เอกสารหน้าปกรายงาน SAR พร้อมตราประทับรับรองการส่งรายงาน

ตารางที่ 7 แสดงผลการประเมินคุณภาพการศึกษาภายใน ปีการศึกษา 2554 รายตัวบ่งชี้

องค์ประกอบ/ตัวบ่งชี้	เป้าหมาย	ผลการดำเนินงาน		การบรรลุเป้าหมาย	คะแนนประเมิน	
		ข้อมูล	ผลลัพธ์			
<b>องค์ประกอบที่ 1</b> ปรัชญา ปณิธาน วิสัยทัศน์ และแผนการดำเนินการ						
1.1	กระบวนการพัฒนาแผน	8 ข้อ		7 ข้อ	ต่ำกว่าเป้าหมาย	4
<b>ค่าเฉลี่ย</b>					<b>4</b>	
<b>องค์ประกอบที่ 2</b> การผลิตบัณฑิต						
2.1	ระบบและกลไกการพัฒนาและบริหารหลักสูตร	4 ข้อ		4 ข้อ	เป็นไปตามเป้าหมาย	4
2.2	อาจารย์ประจำทั้งหมดดูดีปริญญาเอก	ร้อยละ	$\frac{4}{25} \times 100 = 16$	ร้อยละ 16	เป็นไปตามเป้าหมาย	1.33
	อาจารย์ประจำทั้งหมด	16				
2.3	อาจารย์ประจำทั้งหมดที่มีตำแหน่งรองศาสตราจารย์และศาสตราจารย์	ร้อยละ	$\frac{3}{25} \times 100 = 12$	ร้อยละ 12	สูงกว่าเป้าหมาย	2
	อาจารย์ประจำทั้งหมด	10				
2.4	ระบบการพัฒนาคณาจารย์และบุคลากรสายสนับสนุน	3 ข้อ		5 ข้อ	สูงกว่าเป้าหมาย	4
2.6	ระบบและกลไกการจัดการเรียนการสอน	4 ข้อ		7 ข้อ	สูงกว่าเป้าหมาย	5
2.7	ระบบและกลไกการพัฒนาสัมฤทธิ์ผลการเรียนตามคุณลักษณะของบัณฑิต	4 ข้อ		5 ข้อ	สูงกว่าเป้าหมาย	4
2.8	ระดับความสำเร็จของการเสริมสร้างคุณธรรมจริยธรรมที่จัดให้กับนักศึกษา	4 ข้อ		5 ข้อ	สูงกว่าเป้าหมาย	5
<b>ค่าเฉลี่ย</b>					<b>3.61</b>	
<b>องค์ประกอบที่ 3</b> กิจกรรมการพัฒนานักศึกษา						
3.1	ระบบและกลไกการให้คำปรึกษาและบริการด้านข้อมูลข่าวสาร	6 ข้อ		6 ข้อ	เป็นไปตามเป้าหมาย	4
<b>ค่าเฉลี่ย</b>					<b>4</b>	
<b>องค์ประกอบที่ 4</b> การวิจัย						
4.1	ระบบและกลไกการพัฒนางานวิจัยหรืองานสร้างสรรค์	4 ข้อ		6 ข้อ	สูงกว่าเป้าหมาย	4
4.2	ระบบและกลไกการจัดการความรู้จากงานวิจัยหรืองานสร้างสรรค์	4 ข้อ		4 ข้อ	เป็นไปตามเป้าหมาย	4
4.3	เงินสนับสนุนงานวิจัย	70,000 บาท : คน	$\frac{2,686,370}{25} = 107,454.8$	107,454.80 บาท : คน	สูงกว่าเป้าหมาย	3.358
	จำนวนอาจารย์ประจำ และนักวิจัยประจำที่ปฏิบัติงานจริง					
สมศ. 6	ผลรวมของจำนวนงานวิจัยหรืองานสร้างสรรค์ที่นำไปใช้ประโยชน์	5 คน : ฉบับ		-	ต่ำกว่าเป้าหมาย	0
<b>ค่าเฉลี่ย</b>					<b>2.84</b>	

องค์ประกอบ/ตัวบ่งชี้	เป้าหมาย	ผลการดำเนินงาน		การบรรลุเป้าหมาย	คะแนนประเมิน	
		ข้อมูล	ผลลัพธ์			
<b>องค์ประกอบที่ 5 การบริการทางวิชาการแก่สังคม</b>						
5.1	ระบบและกลไกการบริการทางวิชาการแก่สังคม	4 ข้อ		4 ข้อ	เป็นไปตามเป้าหมาย	4
ค่าเฉลี่ย					4	
<b>องค์ประกอบที่ 6 การทำนุบำรุงศิลปะและวัฒนธรรม</b>						
6.1	ระบบและกลไกในการทำนุบำรุงศิลปะและวัฒนธรรม	5 ข้อ		4 ข้อ	ต่ำกว่าเป้าหมาย	4
ค่าเฉลี่ย					4	
<b>องค์ประกอบที่ 7 การบริหารและการจัดการ</b>						
7.1	ภาวะผู้นำของคณะกรรมการประจำส่วนงานและผู้บริหารทุกระดับของส่วนงาน	6 ข้อ		7 ข้อ	สูงกว่าเป้าหมาย	5
ค่าเฉลี่ย					5	
<b>องค์ประกอบที่ 9 ระบบและกลไกการประกันคุณภาพ</b>						
9.1	ระบบและกลไกการประกันคุณภาพการศึกษาภายใน	7 ข้อ		8 ข้อ	เป็นไปตามเป้าหมาย	4
9.20.1	การส่งรายงานการประเมินตนเอง	ข้อที่ 5		ข้อที่ 5	เป็นไปตามเป้าหมาย	5
ค่าเฉลี่ย					4.5	
ค่าเฉลี่ยรวมทุกตัวบ่งชี้				3.70		